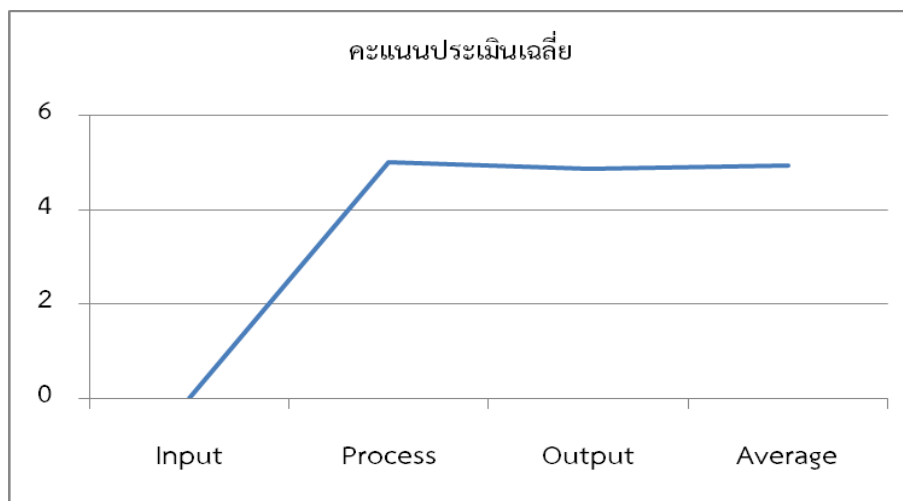


หมวด 7 : ผลลัพธ์

7.1 ก. ผลลัพธ์ด้านการเรียนรู้ของผู้เรียนและด้านกระบวนการที่มุ่งเน้นผู้เรียน

ศูนย์การศึกษานอกที่ตั้ง นครนายก ได้รับการตรวจประเมินคุณภาพการศึกษาตามกรอบมาตรฐานคุณวุฒิระดับอุดมศึกษาแห่งชาติ โดยมีแนวโน้มด้านการผลิตบัณฑิต ประจำปีการศึกษา 2556 ดังนี้



แผนภูมิที่ 7.1 แนวโน้มด้านการผลิตบัณฑิตตามคะแนนการประเมินตามมาตรฐานสถาบันอุดมศึกษา
ที่มา : รายงานผลการประเมินคุณภาพการศึกษา ศูนย์การศึกษานอกที่ตั้ง นครนายก
ประจำปีการศึกษา 2556

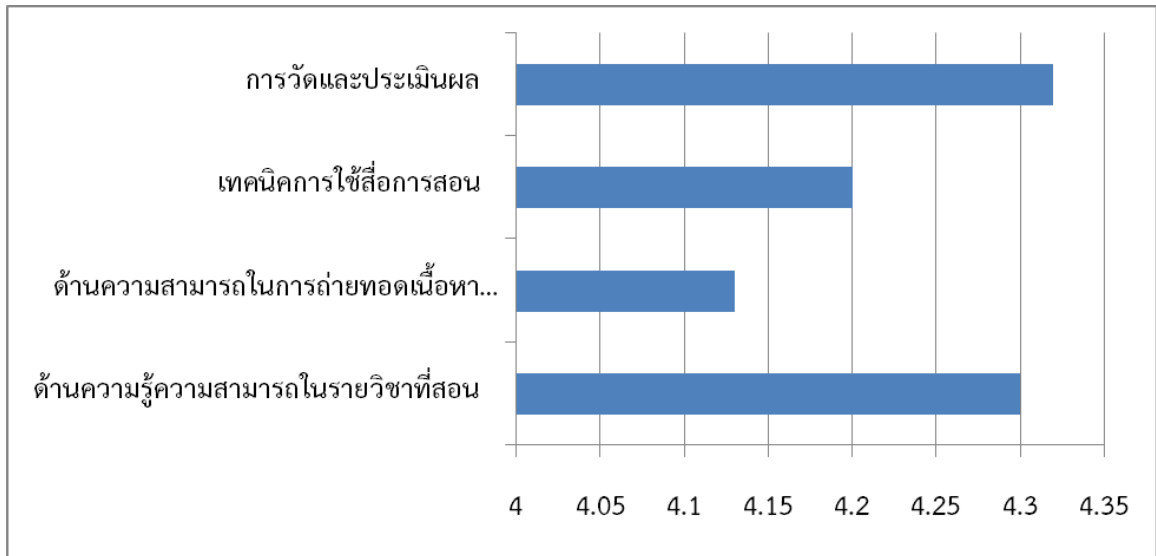
7.1 ข. ผลลัพธ์ด้านประสิทธิผลของกระบวนการทำงาน

7.1 ข.(1) ประสิทธิภาพและประสิทธิผลของกระบวนการ

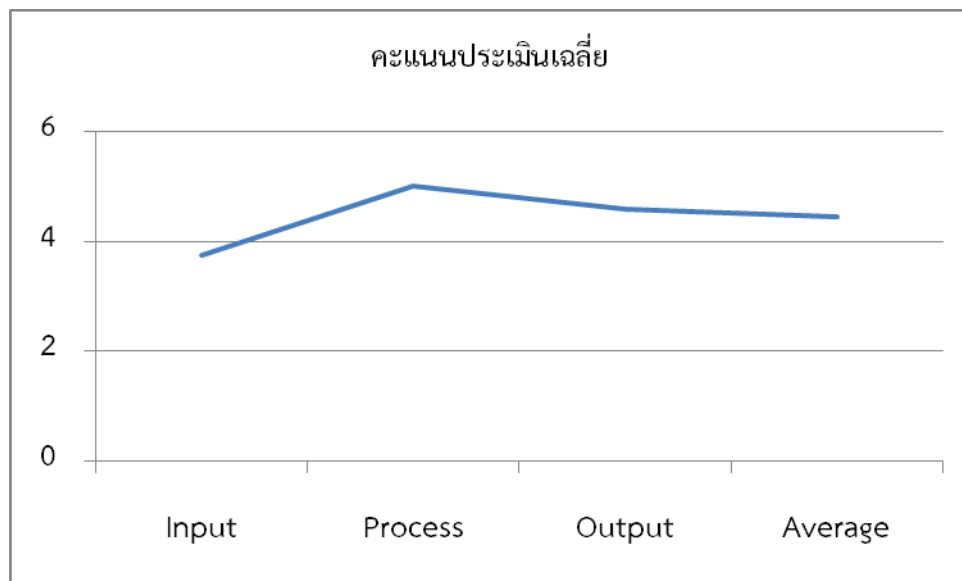
ศูนย์การศึกษานอกที่ตั้ง นครนายก มีการประเมินความพึงพอใจการจัดการเรียนการสอน
ทุกภาคการศึกษา โดยแบ่งการประเมินความพึงพอใจออกเป็น 5 ด้าน คือ

1. ด้านความพึงพอใจต่อคุณภาพการจัดการเรียนการสอน
2. ด้านประสิทธิภาพการวัดและประเมินผล
3. ด้านเทคนิคการสอนในภาพรวม
4. ด้านความสามารถในการถ่ายทอดเนื้อหา
5. ด้านความรู้ความสามารถในรายวิชาที่สอน

โดยผลการประเมินประจำปีการศึกษา 2556 รายละเอียดดังนี้



แผนภูมิที่ 7.2 ผลการประเมินความพึงพอใจการจัดการเรียนการสอน
 ที่มา : สรุปผลการประเมินความพึงพอใจการจัดการเรียนการสอน หลักสูตรศึกษาศาสตรบัณฑิต
 สาขาวิชาการศึกษาปฐมวัย ประจำปีการศึกษา 2556



แผนภูมิที่ 7.3 ผลการประเมินคุณภาพการศึกษา
 ที่มา : รายงานผลการประเมินคุณภาพการศึกษา ศูนย์การศึกษานอกที่ตั้ง นครนายก
 ประจำปีการศึกษา 2556

7.1 ข. (2) การเตรียมพร้อมต่อภาวะฉุกเฉิน

ศูนย์การศึกษานอกที่ตั้ง นครนายก มีการวิเคราะห์ระบุความเสี่ยงและปัจจัยที่ก่อให้เกิดความเสี่ยง จำนวน 3 ด้าน ดังนี้

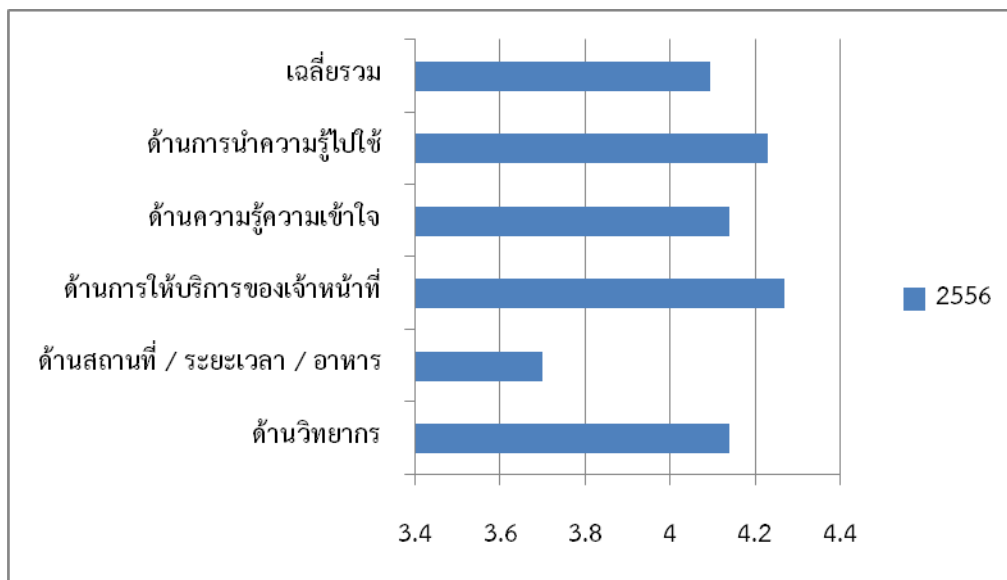
1. ด้านสวัสดิการในชีวิตและทรัพย์สิน
2. ด้านการปฏิบัติการและไม่เป็นไปตามกฎหมายหรือระเบียบ
3. ด้านระบบเทคโนโลยีสารสนเทศ

7.1 ค. ผลลัพธ์ด้านการจัดการห่วงโซ่อุปทาน

ศูนย์การศึกษานอกที่ตั้ง นครนายก มีการประเมินความพึงพอใจผู้เข้าร่วมโครงการบริการวิชาการทุกครั้ง โดยแบ่งการประเมินความพึงพอใจออกเป็น 5 ด้าน คือ

1. ด้านการนำความรู้ไปใช้
2. ด้านความรู้ความเข้าใจ
3. ด้านการให้บริการของเจ้าหน้าที่
4. ด้านสถานที่ / ระยะเวลา / อาหาร
5. ด้านวิทยากร

โดยผลการประเมิน ประจำปีการศึกษา 2556 รายละเอียดดังนี้



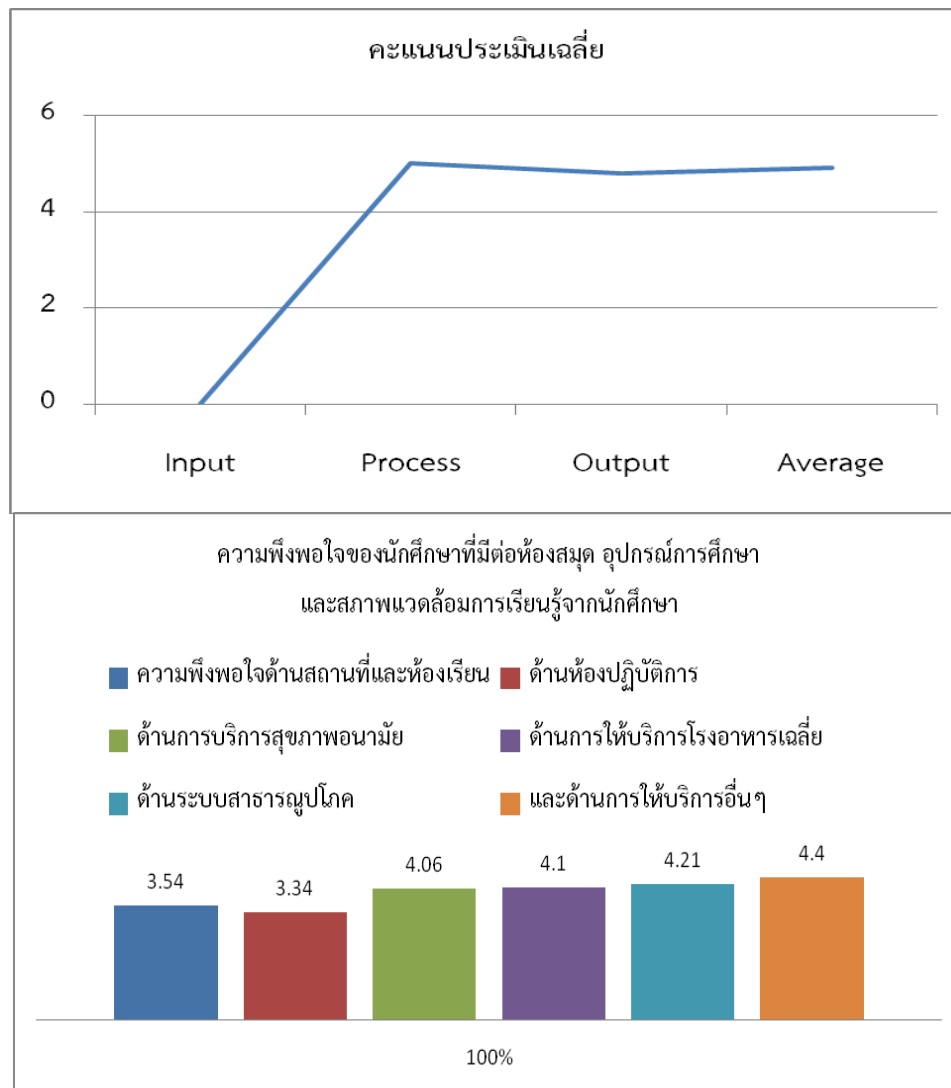
แผนภูมิที่ 7.4 ผลการประเมินความพึงพอใจของผู้เข้าร่วมโครงการบริการวิชาการ
ที่มา : รายงานผลการประเมินคุณภาพการศึกษา ศูนย์การศึกษานอกที่ตั้ง นครนายก
ประจำปีการศึกษา 2556

7.2 ผลลัพธ์ด้านการมุ่งเน้นลูกค้า

7.2 ก. ผลลัพธ์ด้านการมุ่งเน้นผู้เรียนและผู้มีส่วนได้ส่วนเสีย

7.2 ก.(1) ความพึงพอใจของผู้เรียนและผู้มีส่วนได้ส่วนเสีย

ศูนย์การศึกษานอกที่ตั้ง นครนายก มีการประเมินความพึงพอใจของผู้เรียน และผู้มีส่วนได้ส่วนเสีย โดยมีผลการประเมินความพึงพอใจของผู้เรียนและผู้มีส่วนได้ส่วนเสียตามคะแนนการประเมินดังนี้

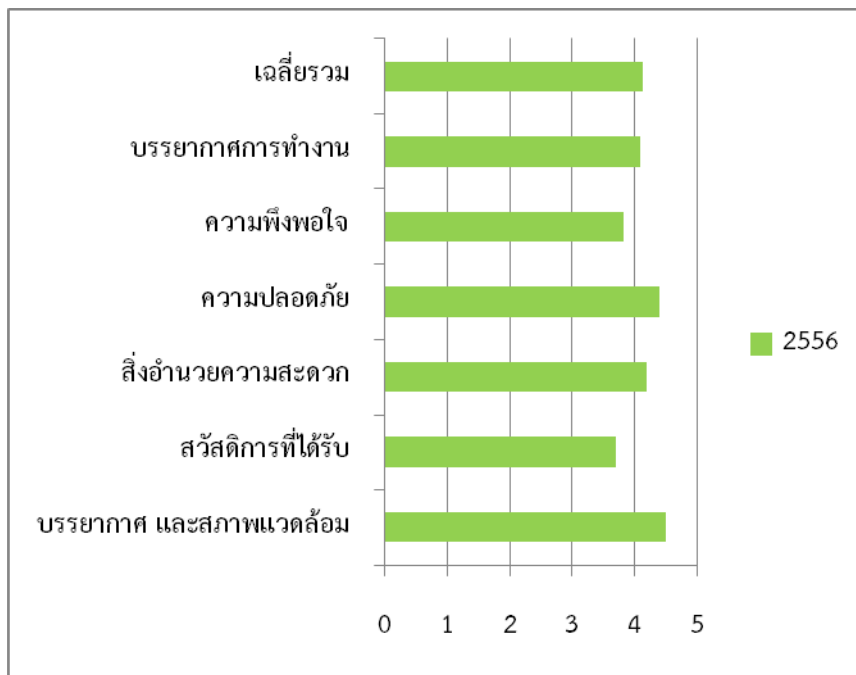


แผนภูมิที่ 7.5 ความพึงพอใจของผู้เรียนและผู้มีส่วนได้ส่วนเสีย

ที่มา : รายงานผลการประเมินคุณภาพการศึกษา ศูนย์การศึกษานอกที่ตั้ง นครนายก ประจำปีการศึกษา 2556

7.2 ก.(2) ความผูกพันของผู้เรียนและผู้มีส่วนได้ส่วนเสีย

ศูนย์การศึกษานอกที่ตั้ง นครนายก มีการประเมินความผูกพันของผู้เรียนและผู้มีส่วนได้ส่วนเสีย โดยมีผลการประเมินความผูกพันของผู้เรียนและผู้มีส่วนได้ส่วนเสียดังนี้



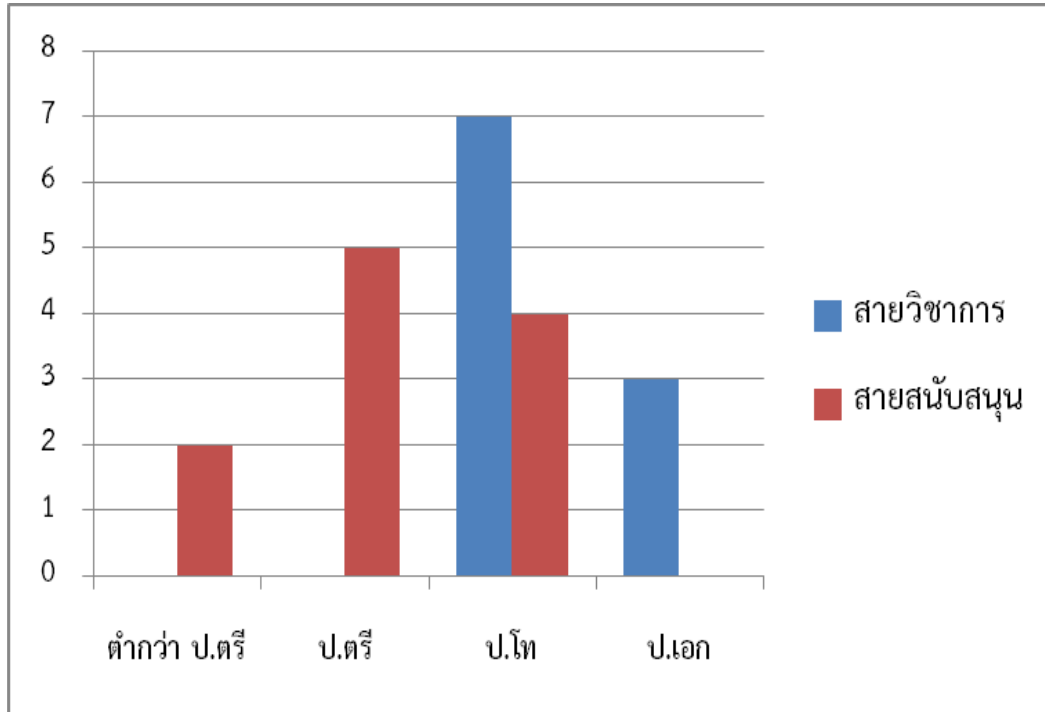
แผนภูมิที่ 7.6 ผลการประเมินความผูกพันของผู้เรียนและผู้มีส่วนได้ส่วนเสีย
ที่มา : รายงานผลการประเมินคุณภาพการศึกษา ศูนย์การศึกษานอกที่ตั้ง นครนายก
ประจำปีการศึกษา 2556

7.3 ผลลัพธ์ด้านการมุ่งเน้นบุคลากร

7.3 ก. ผลลัพธ์ด้านบุคลากร

7.3 ก.(1) ด้านอัตรากำลังและขีดความสามารถของบุคลากร

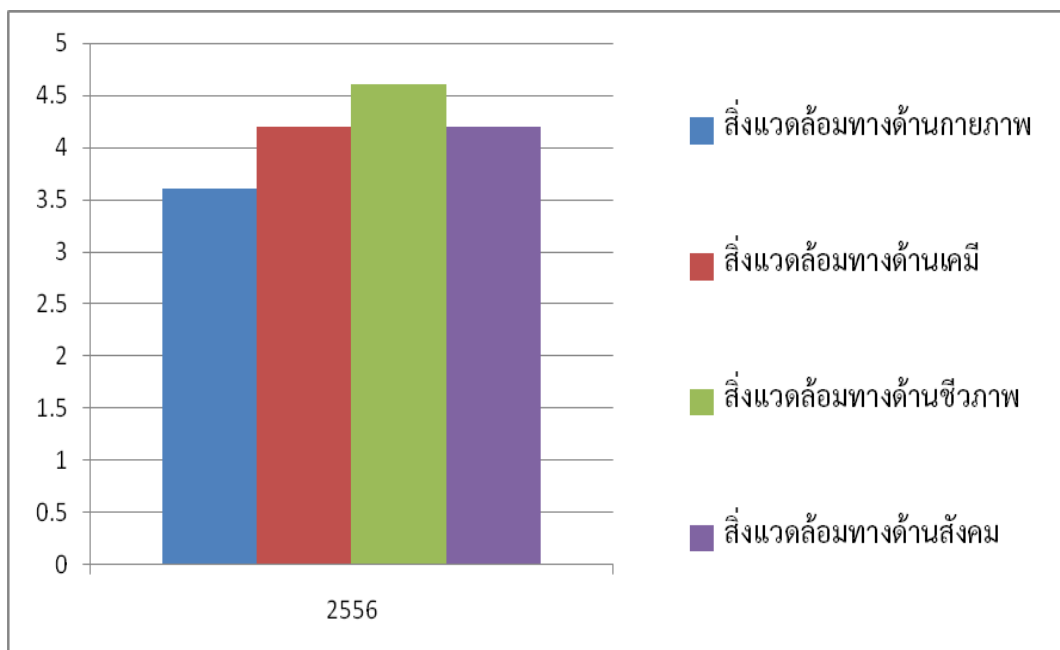
ศูนย์การศึกษานอกที่ตั้ง นครนายก มีกระบวนการวิเคราะห์อัตรากำลัง และขีดความสามารถของบุคลากรให้สอดคล้องต่อความต้องการของศูนย์ฯ โดยจำแนกตามสายงาน จำนวนบุคลากร และวุฒิการศึกษา โดยมีรายละเอียดดังนี้



แผนภูมิที่ 7.7 สายงาน จำนวนบุคลากร และวุฒิการศึกษา
 ที่มา : รายงานผลการประเมินคุณภาพการศึกษา ศูนย์การศึกษานอกที่ตั้ง นครนายก
 ประจำปีการศึกษา 2556

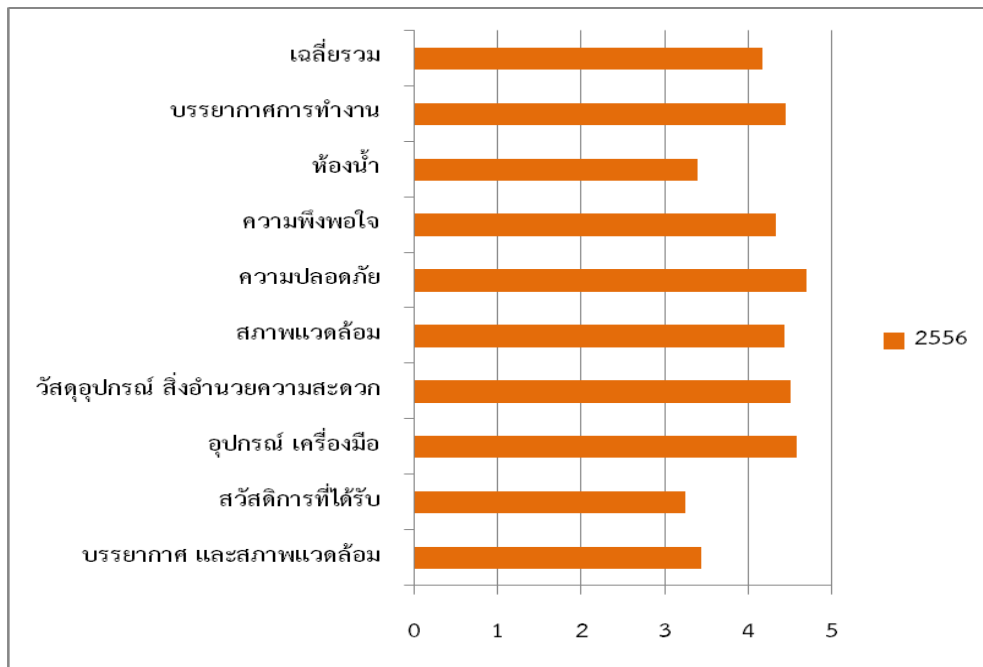
7.3 ก.(2) ด้านบรรยากาศการทำงาน

ศูนย์การศึกษานอกที่ตั้ง นครนายก มีการจัดการสภาพแวดล้อมและบรรยากาศการทำงาน ซึ่งศูนย์ฯ ให้ความสำคัญเป็นอย่างมาก และศูนย์ฯ ยังมีความพร้อมในเรื่องของโสตทัศนูปกรณ์ต่างๆ มีแม่บ้านทำความสะอาดทุกวัน เพื่ออำนวยความสะดวกให้กับคณาจารย์ เจ้าหน้าที่ และนักศึกษา โดยศูนย์ฯ มีผลการประเมินความพึงพอใจด้านบรรยากาศการทำงานดังนี้

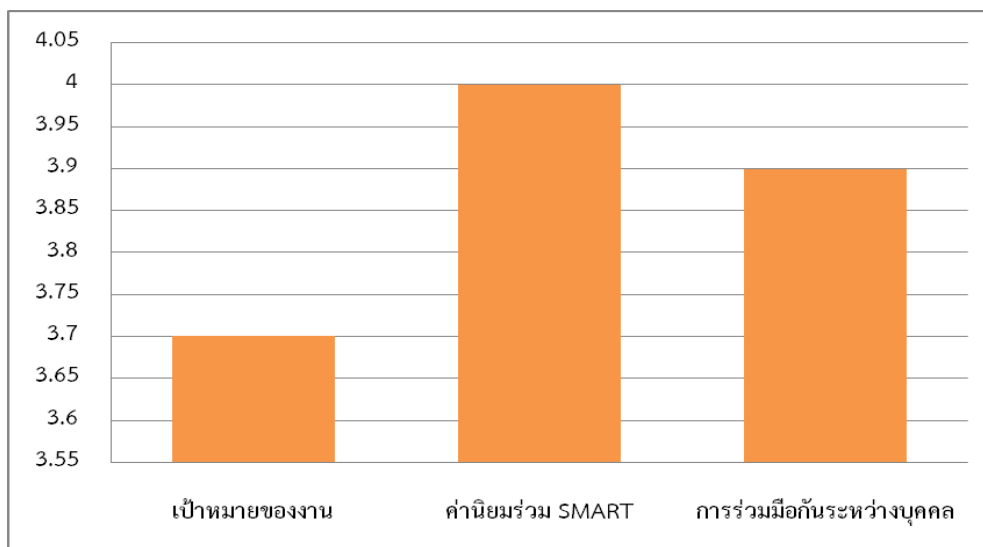


แผนภูมิที่ 7.8 ความพึงพอใจด้านบรรยากาศการทำงาน
ที่มา : รายงานผลการประเมินคุณภาพการศึกษา ศูนย์การศึกษานอกที่ตั้ง นครนายก
 ประจำปีการศึกษา 2556

7.3 ก.(3) ด้านความผูกพันของบุคลากร
 ศูนย์การศึกษานอกที่ตั้ง นครนายก มีการประเมินความผูกพันของบุคลากรที่มีต่อศูนย์ฯ
 ทุกปี โดยมีผลการประเมินความพึงพอใจของบุคลากรดังนี้



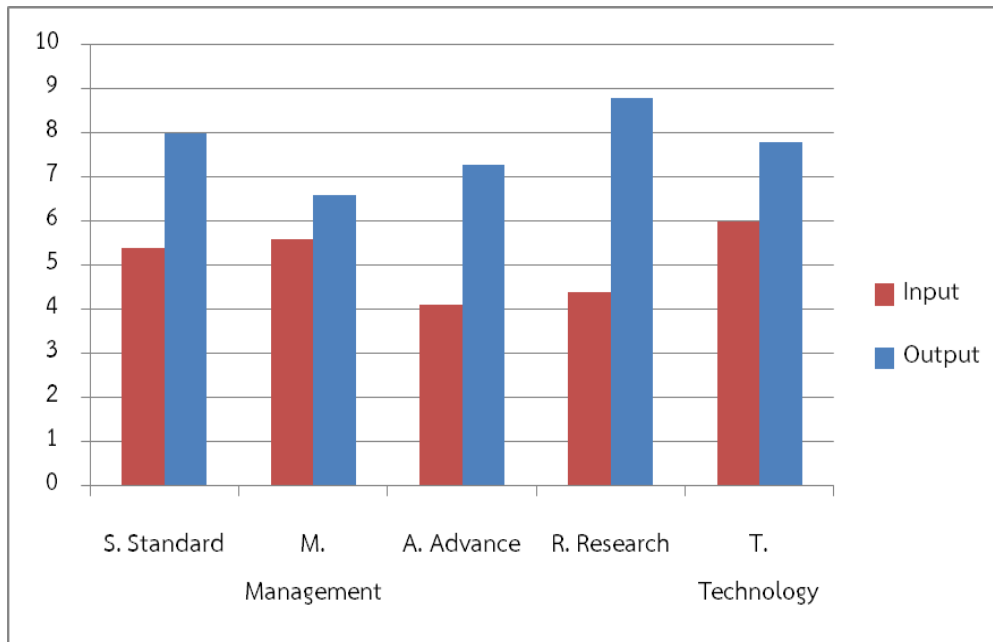
แผนภูมิที่ 7.9 ผลการประเมินความพึงพอใจของบุคลากร
 ที่มา : รายงานผลการประเมินคุณภาพการศึกษา ศูนย์การศึกษานอกที่ตั้ง นครนายก
 ประจำปีการศึกษา 2556



แผนภูมิที่ 7.10 ระดับองค์ประกอบด้านความผูกพันของบุคลากร
 ที่มา : รายงานผลการประเมินคุณภาพการศึกษา ศูนย์การศึกษานอกที่ตั้ง นครนายก
 ประจำปีการศึกษา 2556

7.3 ก.(4) ด้านการพัฒนาบุคลากร

ศูนย์การศึกษานอกที่ตั้ง นครนายก มีการพัฒนาบุคลากรอย่างต่อเนื่อง โดยการจัดสรรงบประมาณในการเข้าอบรม การเข้าร่วมประชุมสัมมนา จึงทำให้บุคลากรของศูนย์ฯ มีการพัฒนาตนเองอยู่ตลอดเวลา ผ่านค่านิยมร่วม (SMART)



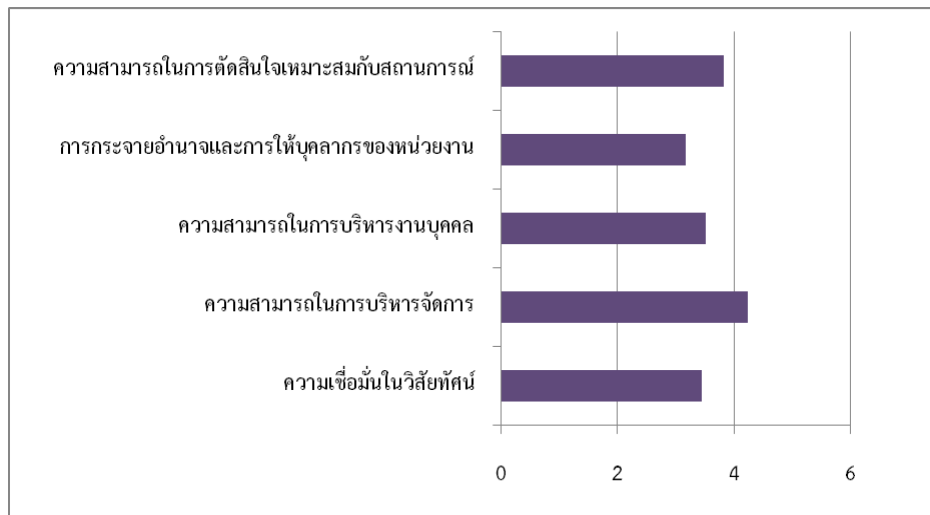
แผนภูมิที่ 7.11 ระดับของบุคลากรที่ได้รับการพัฒนาความรู้และทักษะในวิชาชีพ
ที่มา : รายงานผลการประเมินคุณภาพการศึกษา ศูนย์การศึกษานอกที่ตั้ง นครนายก
ประจำปีการศึกษา 2556

7.4 ผลลัพธ์ด้านการนำองค์การและธรรมาภิบาล :

7.4 ก. ผลลัพธ์ด้านการนำองค์การ ธรรมาภิบาล และความรับผิดชอบต่อสังคม

7.4 ก.(1) การนำองค์การ

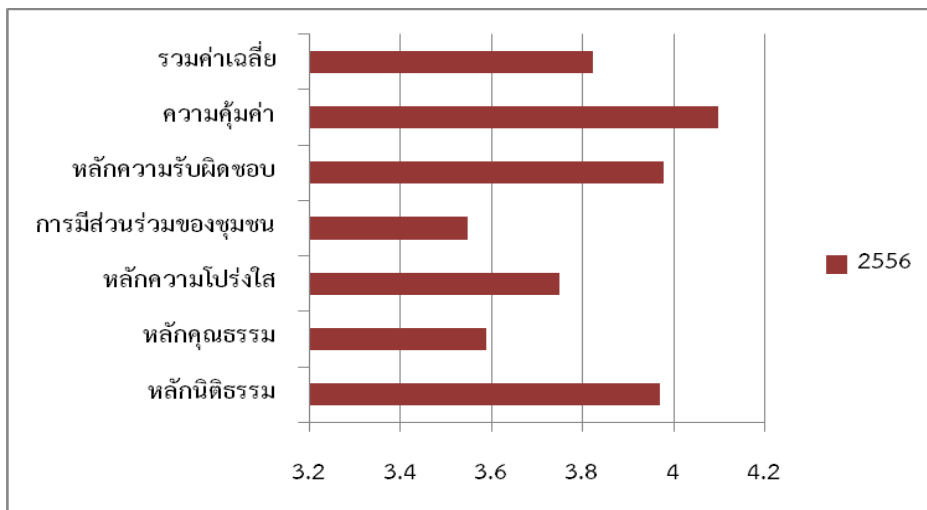
ศูนย์การศึกษานอกที่ตั้ง นครนายก มีการประเมินการบริหารจัดการด้านการนำองค์การของผู้บริหาร โดยมีผลการประเมินดังนี้



แผนภูมิที่ 7.12 ผลการประเมินผู้บริหารด้านการนำองค์การ
ที่มา : รายงานผลการประเมินคุณภาพการศึกษา ศูนย์การศึกษานอกที่ตั้ง นครนายก
 ประจำปีการศึกษา 2556

7.4 ก.(2) ธรรมชาติ

ศูนย์การศึกษานอกที่ตั้ง นครนายก มีการประเมินการบริหารจัดการด้านธรรมชาติ
 ของผู้บริหาร โดยมีผลการประเมินดังนี้



แผนภูมิที่ 7.13 ผลการประเมินผู้บริหารด้านธรรมชาติ
ที่มา : รายงานผลการประเมินคุณภาพการศึกษา ศูนย์การศึกษานอกที่ตั้ง นครนายก
 ประจำปีการศึกษา 2556

7.4 ก.(3) กฎหมาย ข้อบังคับ และการรับรองมาตรฐาน

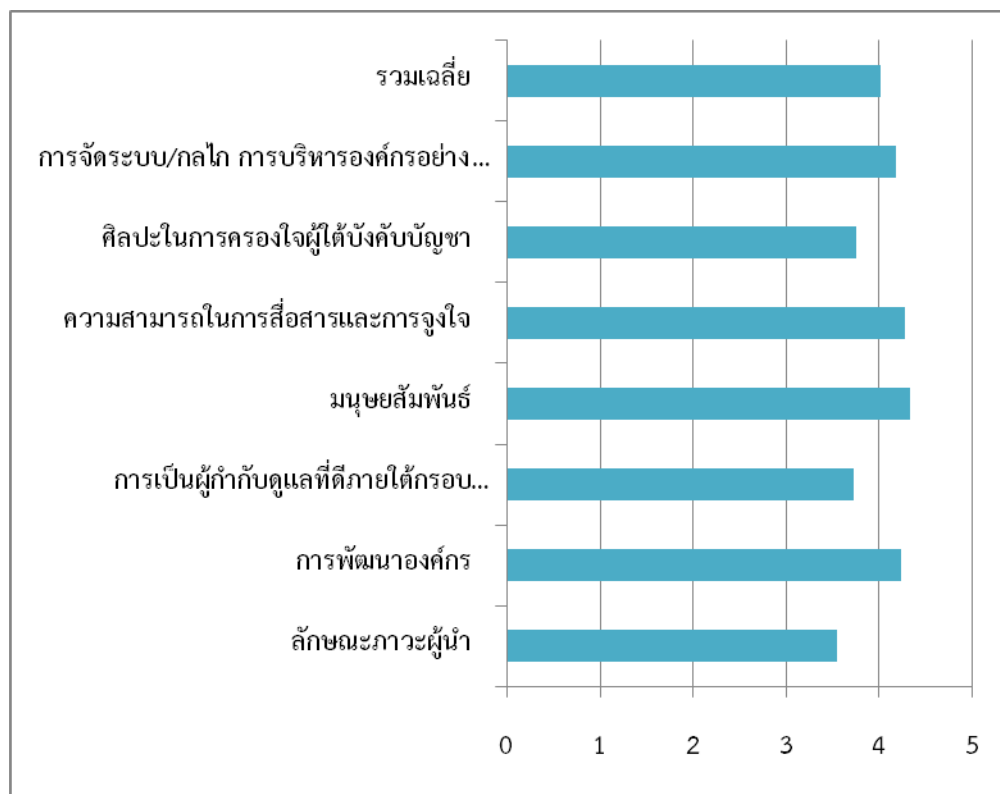
ศูนย์การศึกษานอกที่ตั้ง นครนายก มีคะแนนเฉลี่ยผลการประเมินคุณภาพภายใน (สกอ.) และภายนอก (สมศ.) ตามตัวบ่งชี้ ดังนี้

1. ประกันคุณภาพตามตัวบ่งชี้ สกอ. 4.76
2. ประกันคุณภาพตามตัวบ่งชี้ สมศ. 4.58

ที่มา : รายงานผลการประเมินคุณภาพการศึกษา ศูนย์การศึกษานอกที่ตั้ง นครนายก ประจำปีการศึกษา 2556

7.4 ก.(4) จริยธรรม

ศูนย์การศึกษานอกที่ตั้ง นครนายก มีการประเมินการบริหารจัดการด้านจริยธรรมของผู้บริหาร โดยมีผลการประเมินดังนี้

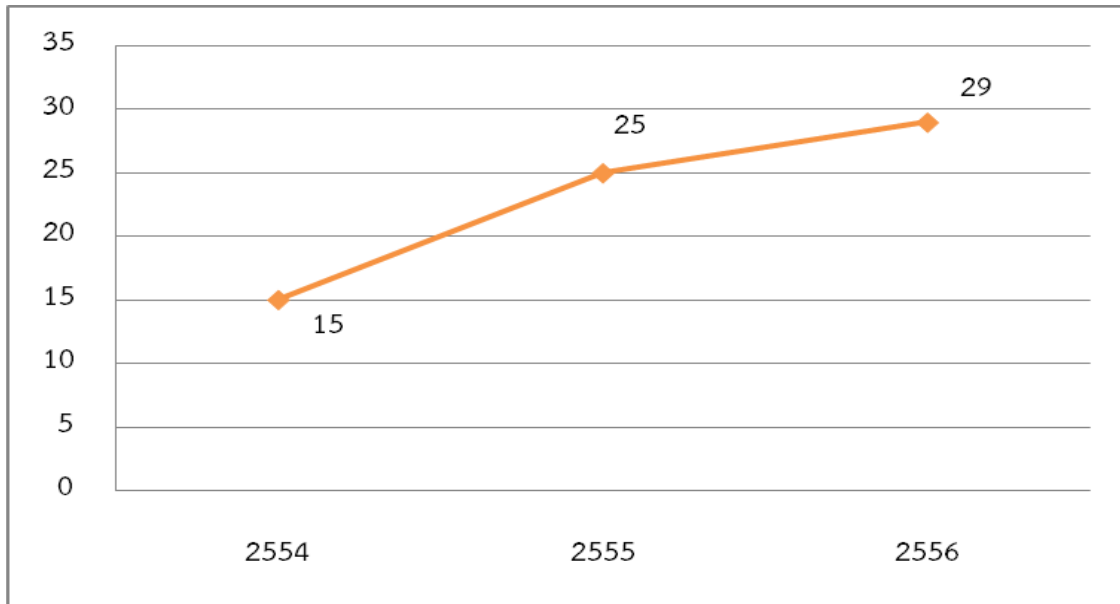


แผนภูมิที่ 7.14 ผลการประเมินผู้บริหารด้านจริยธรรม

ที่มา : รายงานผลการประเมินคุณภาพการศึกษา ศูนย์การศึกษานอกที่ตั้ง นครนายก ประจำปีการศึกษา 2556

7.4 ก.(5) สังคม

ศูนย์การศึกษานอกสถานที่ตั้ง นครนายก มีการให้บริการวิชาการแก่สังคม มีจำนวนหน่วยงานที่ศูนย์ฯ ให้บริการวิชาการดังนี้

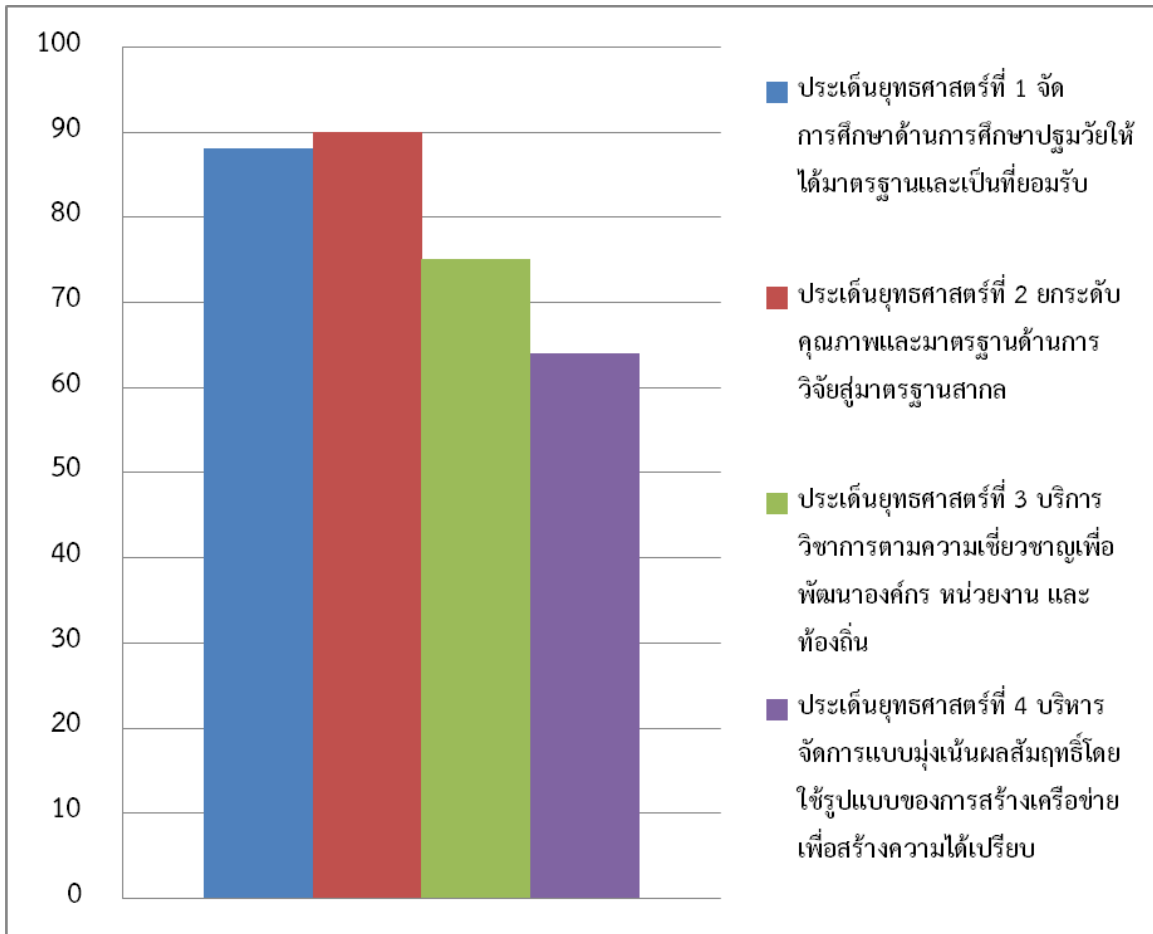


แผนภูมิที่ 7.15 จำนวนหน่วยงานที่ศูนย์ฯ ให้บริการวิชาการ

ที่มา : สรุปผลการสังเคราะห์ความรู้จากงานวิจัยท้องถิ่น ศูนย์การศึกษานอกที่ตั้ง นครนายก
ประจำปีการศึกษา 2554 - 2556

7.4 ข. ผลลัพธ์ด้านการนำกลยุทธ์ไปปฏิบัติ

ศูนย์การศึกษานอกที่ตั้ง นครนายก มีการจัดทำแผนกลยุทธ์ของศูนย์ฯ และแผนปฏิบัติการราชการ และนำไปสู่การนำแผนไปปฏิบัติตามประเด็นยุทธศาสตร์ที่ศูนย์ฯ กำหนดไว้ในแผน ร้อยละความสำเร็จของการนำแผนราชการไปปฏิบัติแยกตามประเด็นยุทธศาสตร์ดังนี้



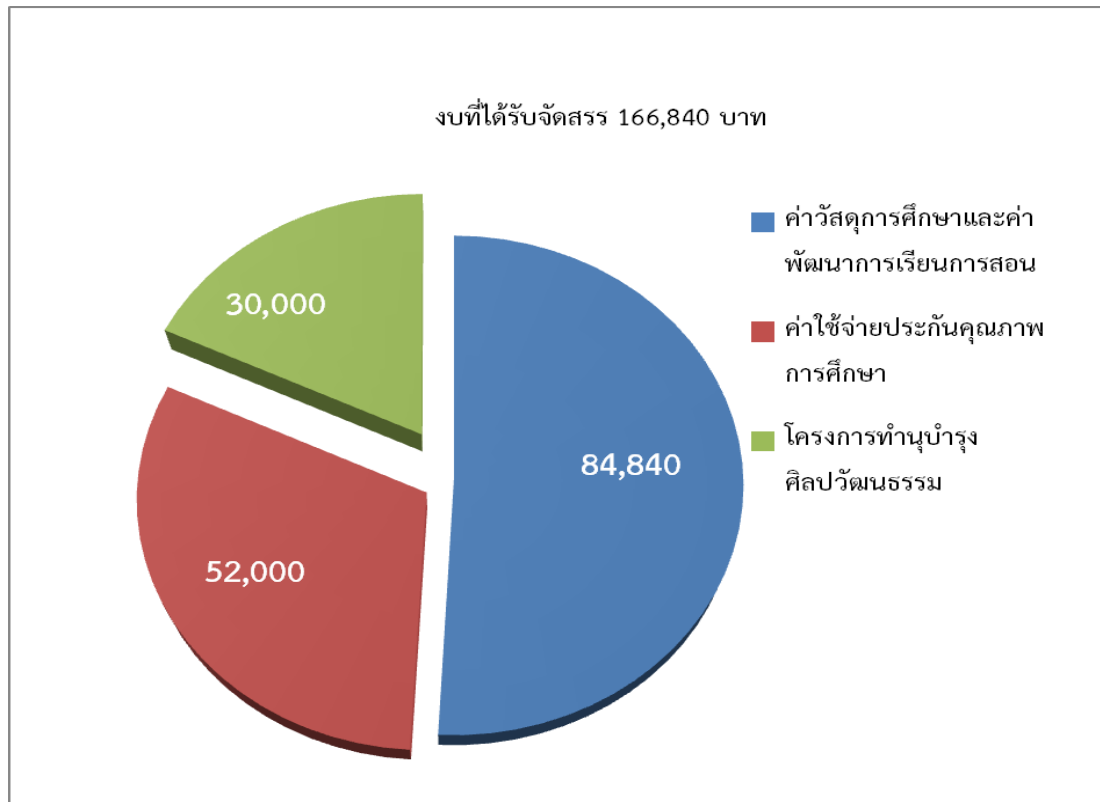
แผนภูมิที่ 7.16 ร้อยละความสำเร็จแผนปฏิบัติราชการตามประเด็นยุทธศาสตร์
ที่มา : แผนปฏิบัติราชการ ศูนย์การศึกษานอกที่ตั้ง นครนายก
 ประจำปีงบประมาณ พ.ศ. 2556

7.5 ผลลัพธ์ด้านงบประมาณ การเงิน และตลาด

7.5 ก. ผลลัพธ์ด้านงบประมาณ การเงิน และตลาด

7.5 ก.(1) ผลการดำเนินการด้านงบประมาณและการเงิน

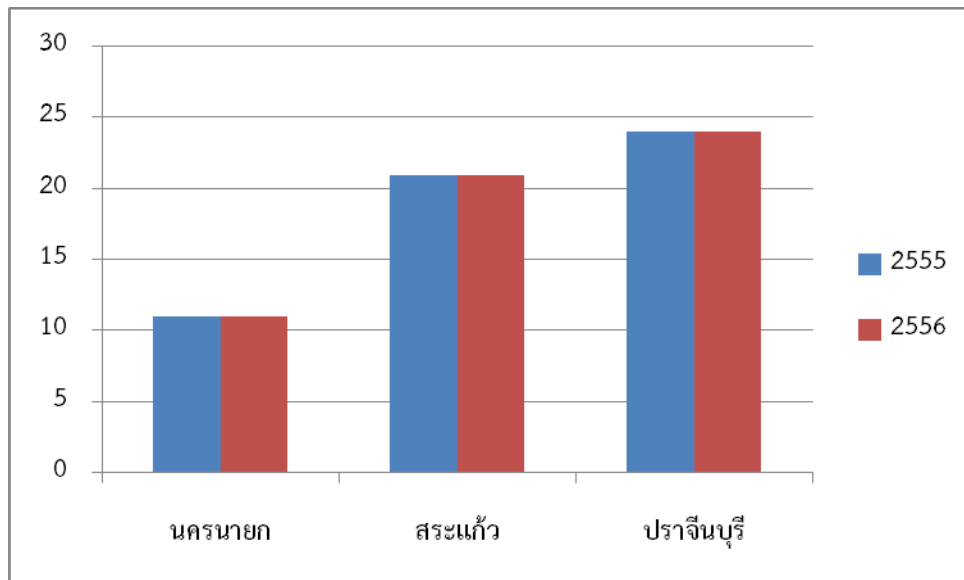
จำนวนเงินงบประมาณที่ศูนย์การศึกษานอกที่ตั้ง นครนายก ได้รับจัดสรรและร้อยละจำนวนที่ใช้ในแต่ละด้าน ประจำปีงบประมาณ พ.ศ. 2556 ดังนี้



แผนภูมิที่ 7.17 จำนวนเงินงบประมาณที่ได้รับจัดสรรและร้อยละจำนวนที่ใช้ในแต่ละด้าน
ที่มา : แผนปฏิบัติราชการ ศูนย์การศึกษานอกที่ตั้ง นครนายก
ประจำปีงบประมาณ พ.ศ. 2556

7.5 ก.(2) ผลการดำเนินการด้านตลาด

ศูนย์การศึกษานอกที่ตั้ง นครนายก มีการประชาสัมพันธ์และแนวทางการศึกษาต่อ โดยการเข้าแนะแนวในโรงเรียนที่มีนักเรียนระดับมัธยมศึกษาตอนปลาย 3 จังหวัด คือ จังหวัดนครนายก จังหวัดปราจีนบุรี และจังหวัดสระแก้ว โดยมีจำนวนโรงเรียนที่ศูนย์ฯ เข้าแนะแนวการศึกษาต่อดังนี้



แผนภูมิที่ 7.18 จำนวนโรงเรียนที่ศูนย์เข้าแนะแนวการศึกษาต่อ
 ที่มา : ข้อมูลจากฝ่ายแนะแนวการศึกษา ศูนย์การศึกษานอกที่ตั้ง นครนายก
 ประจำปีการศึกษา 2555 - 2556