

โครงสร้างองค์การ (Organizational Profile) มหาวิทยาลัยสวนดุสิต

ศูนย์การศึกษานอกที่ตั้ง นครนายก

ลักษณะองค์การ

มหาวิทยาลัยสวนดุสิต ศูนย์การศึกษานอกที่ตั้ง นครนายก เปิดการเรียนการสอนครั้งแรกเมื่อวันที่ ๗ มิถุนายน ๒๕๔๑ ตามนโยบายการขยายโอกาสทางการศึกษาของรัฐบาลที่ต้องการให้ผู้ที่อยู่ในภูมิภาคมีโอกาสได้รับการศึกษาที่สูงขึ้นรวมทั้งเปิดโอกาสให้หน่วยงานในท้องถิ่นมีส่วนร่วมในการจัดการศึกษาโดยมีพันธกิจหลักในการจัดการศึกษาตามความต้องการของท้องถิ่นเพื่อให้สามารถเรียนรู้ได้ตลอดชีวิต ส่งเสริมด้านการวิจัย การบริการวิชาการ ซึ่งได้จัดตั้งบริษัทโรงสีข้าวสวนดุสิตขึ้นเพื่อเป็นแหล่งฝึกประสบการณ์วิชาชีพสำหรับนักศึกษาด้านบริหารธุรกิจ เป็นแหล่งศึกษาวิจัยและการเรียนรู้ด้านข้าวของชุมชนและท้องถิ่น จัดตั้งโครงการโฮมเบเกอร์รี่ ใช้เป็นแหล่งฝึกประสบการณ์ อบรม ส่งเสริมการเรียนรู้ด้านอาหาร ขนมอบ อีกทั้งยังมีการจัดตั้งโรงเรียนสาธิตละอออุทิศเพื่อเปิดโอกาสให้เด็กเล็กในพื้นที่ได้มีโอกาสพัฒนาทางการศึกษาในระดับก่อนวัยเรียนและใช้เป็นแหล่งฝึกประสบการณ์วิชาชีพด้านการศึกษาปฐมวัยสำหรับนักศึกษา หน่วยงาน และองค์กรที่จัดการศึกษาในระดับปฐมวัย

การวิเคราะห์สวอ์ท (SWOT Analysis)

จุดแข็ง (Strengths)

- เปิดหลักสูตรที่เป็นอัตลักษณ์ของมหาวิทยาลัย ซึ่งเป็นหลักสูตรมีการพัฒนาอย่างต่อเนื่องและมีคุณภาพเป็นที่ยอมรับโดยทั่วไป
- หลักสูตรผ่านการรับรองมาตรฐานวิชาชีพเป็นตัวแสดงมาตรฐานการจัดการศึกษา
- ศูนย์การศึกษาผ่านการประเมิน สมศ. เป็นที่ยอมรับของบุคคลทั่วไปทั้งในพื้นที่และต่างจังหวัด
- มีบุคลากรที่มีความเชี่ยวชาญด้านการวิจัยสามารถพัฒนาองค์ความรู้และเผยแพร่ในวารสารทางวิชาการในระดับชาติและนานาชาติเป็นที่ยอมรับในแวดวงวิชาการ
- มีโรงเรียนสาธิตละอออุทิศเป็นแหล่งการเรียนรู้ด้านการศึกษาปฐมวัย โดยนักศึกษาสามารถเรียนรู้ได้ทั้งทางทฤษฎีและการปฏิบัติควบคู่กันไป
- ศูนย์สร้างมูลค่าเพิ่มให้กับนักศึกษาทั้งในส่วนของวิชาการและการนำไปใช้ในชีวิตประจำวัน ด้านความเป็นระเบียบเรียบร้อย เช่น บุคลิกภาพ การทำอาหาร การทำขนม มารยาท การจัดดอกไม้ และอื่นๆ โดยมีโครงการสวนดุสิตโฮมเบเกอร์รี่เป็นหน่วยสนับสนุน

จุดอ่อน (Weaknesses)

- ค่าธรรมเนียมการศึกษาของศูนย์การศึกษานอกที่ตั้งเท่ากับมหาวิทยาลัย
- ความพร้อมของอาคารเรียนและอาคารประกอบซึ่งไม่ได้ถูกออกแบบเพื่อความพร้อมในการจัดการเรียนระดับอุดมศึกษา ไม่สามารถใช้งานได้เต็มประสิทธิภาพ
- งานวิจัยด้านอัตลักษณ์มีน้อย
- ไม่มีหอพักให้กับนักศึกษาในต่างจังหวัดที่สนใจเข้ามาศึกษาในศูนย์การศึกษาที่พบว่ามีความเพิ่มขึ้นอย่างต่อเนื่องทุกปี

๕. ขาดการประสานงานกับศิษย์เก่าทำให้ไม่ได้รับการสนับสนุนการจัดการศึกษาเท่าที่ควร รวมทั้งหน่วยงานในจังหวัดมีการเปลี่ยนแปลงผู้บริหารหน่วยงานบ่อย จึงทำให้ให้แผนงานที่ทำร่วมกับ จังหวัดขาดความต่อเนื่องไม่ประสบความสำเร็จเท่าที่ควร

๖. การทำงานเป็นทีมและการพัฒนาสมรรถนะของบุคลากรเนื่องจากศูนย์มีการยุบรวมบุคลากร การเปิด - ปิดหลักสูตรจึงทำให้บุคลากรบางส่วนต้องใช้เวลาในการพัฒนาตนเอง ไม่สามารถแสดง ศักยภาพได้เต็มความสามารถ

๗. หลักสูตรที่เปิดสอน ณ ศูนย์การศึกษานอกที่ตั้งมีหลักสูตรเดียว และเป็นสาขาที่มีผู้สนใจ เฉพาะกลุ่มจึงไม่มีความหลากหลายในองค์ความรู้และการแลกเปลี่ยนองค์ความรู้กับศาสตร์สาขาอื่นๆ

๘. เนื่องจากหน่วยงานประกอบของศูนย์ฯ มีหลายส่วนงาน การประสานงาน และการบริหารงานยัง ขาดความเชื่อมโยงไปในทิศทางเดียวกัน

โอกาส (Opportunities)

๑. เป็นหน่วยงานที่มีขนาดเล็ก มีความคล่องตัวในการบริหาร การขอความร่วมมือในการ ดำเนินการตามพันธกิจของมหาวิทยาลัยและแผนกลยุทธ์ของศูนย์ฯ

๒. หน่วยงานภายนอกให้ความไว้วางใจในความร่วมมือดำเนินโครงการต่างๆ ภายในจังหวัด จึงสามารถแสดงศักยภาพและนำเสนอผลงานที่เป็นที่ยอมรับและสร้างชื่อเสียงให้กับมหาวิทยาลัยได้

๓. เป็นทางผ่านของเส้นทางหลักเส้นทางหนึ่งในการขยายความร่วมมือของประเทศประชาคม อาเซียน รวมทั้งเป็นจังหวัดที่ไม่ไกลจากกรุงเทพ จึงเหมาะที่จะเป็นแหล่งอาหาร แหล่งท่องเที่ยวเชิง นิเวศน์ และแหล่งการจัดการศึกษา

ภาวะคุกคาม (Threats)

๑. มีมหาวิทยาลัยภายในจังหวัดและจังหวัดใกล้เคียงเปิดหลักสูตรการศึกษาปฐมวัยทำให้มี คู่แข่งทางด้านจัดการศึกษา

๒. ระบบการประกันคุณภาพทางการศึกษาของประเทศไทยมีจำนวนมากต่อเนื่องเกือบตลอดภาค การศึกษาทำให้บุคลากรทั้งสายสอนและสายสนับสนุนการสอนมีภาระงานเพิ่มขึ้นอย่างต่อเนื่องซึ่งมี หลายตัวชี้วัดที่ไม่สอดคล้องกับความต้องการในการพัฒนาคุณภาพของศูนย์การศึกษา และไม่ได้ส่งผลต่อ การพัฒนานักศึกษาอย่างแท้จริง ทำให้บุคลากรต้องเสียเวลามากในการดำเนินการดังกล่าวส่งผลต่อการ พัฒนางานด้านวิชาการของอาจารย์

๓. บุคลากรยังขาดความรู้และเข้าใจในการเตรียมความพร้อมสู่อาเซียนจึงยังไม่สามารถผลิตองค์ ความรู้ การพัฒนางาน และผลิตนักศึกษาให้สอดคล้องกับความต้องการ

สภาพแวดล้อมขององค์กร

(๑) หลักสูตรและบริการต่างๆ

๑๐๐ จัดการเรียนการสอนหลักสูตรศึกษาศาสตรบัณฑิต สาขาวิชาการศึกษาศาสตร์ (หลักสูตรห้าปี)

๑๐๑ ให้บริการวิชาการด้านการวิจัย การฝึกอบรมให้กับสถานศึกษา หน่วยงานภาครัฐ และเอกชน

(๒) ปรัชญา วิสัยทัศน์ พันธกิจ และค่านิยมร่วม

☞ ปรัชญา :

เป็นศูนย์การศึกษาอกที่ตั้งที่เป็นเลิศตามความเชี่ยวชาญเพื่อความอยู่รอดอย่างยั่งยืน

☞ วิสัยทัศน์ :

เป็นศูนย์การศึกษาอกที่ตั้งที่มีความโดดเด่น (SMART) สามารถแข่งขันได้จัดการศึกษาตามความเชี่ยวชาญ ส่งเสริมการบริการวิชาการ มีความรับผิดชอบต่อสังคม สร้างความเข้มแข็งของท้องถิ่น และได้รับการยอมรับระดับชาติ

☞ พันธกิจ :

ผลิตบัณฑิตที่มีคุณภาพคุณธรรมได้มาตรฐานวิชาชีพ ศึกษาวิจัยเพื่อพัฒนาความเชี่ยวชาญ ให้บริการวิชาการ ทำนุบำรุงศิลปวัฒนธรรมและประเพณี รับผิดชอบต่อสังคมและท้องถิ่นโดยระบบบริหารจัดการที่เป็นเลิศ

☞ ค่านิยมร่วม (SMART)

<u>S</u> tandard	จัดการศึกษาตามมาตรฐานวิชาชีพ
<u>M</u> anagements	บริหารจัดการมุ่งสู่องค์กรแห่งความเป็นเลิศ
<u>A</u> dvance	ต่อยอดองค์ความรู้สู่ความเชี่ยวชาญ
<u>R</u> esearch	ใช้วิจัยเป็นฐานในการพัฒนาท้องถิ่นและชุมชน
<u>T</u> echnology	ก้าวทันเทคโนโลยีและการสื่อสารสู่สากล

(๓) ประเด็นยุทธศาสตร์ และเป้าประสงค์

☞ ประเด็นยุทธศาสตร์ที่ ๑ :

การพัฒนาอัตลักษณ์มหาวิทยาลัยบนพื้นฐานของความเป็นเลิศ

☞ เป้าประสงค์ :

- ◆ หลักสูตรตรงความต้องการและการจัดการเรียนการสอนมีมาตรฐานทันสมัย
- ◆ ผลิตบัณฑิตมีคุณภาพและคุณธรรมตามมาตรฐานวิชาชีพ
- ◆ ผลการวิจัยและวิชาการเป็นที่ยอมรับในระดับชาติ/นานาชาติ
- ◆ การมีส่วนร่วมในการพัฒนามหาวิทยาลัยของศิษย์เก่า
- ◆ เป็นแหล่งการเรียนรู้ ศึกษาวิจัยด้านการจัดการเรียนการสอนระดับปฐมวัย และประถมศึกษาในศตวรรษที่ ๒๑
- ◆ เป็นศูนย์กลางทดสอบมาตรฐานวิชาชีพปฐมวัยของกรมพัฒนาฝีมือแรงงานแห่งชาติ

☞ ประเด็นยุทธศาสตร์ที่ ๒ :

การประสานประโยชน์และความร่วมมือในการพัฒนาความรู้และนวัตกรรมของมหาวิทยาลัยและหน่วยงานภายนอกเพื่อบริการวิชาการ

☞ เป้าประสงค์ :

- ◆ ขยายโอกาสและส่งเสริมความเสมอภาคทางการศึกษา
- ◆ พัฒนางองค์ความรู้เพื่อเป็นแนวทางในการแก้ไขปัญหาทางสังคมท้องถิ่น
- ◆ ส่งเสริมการเข้าสู่ประชาคมอาเซียน
- ◆ มีความพึงพอใจของผู้ใช้บริการและผู้มีส่วนได้ส่วนเสีย
- ◆ สร้างโรงเรียนมัธยมศึกษาเครือข่ายในการเตรียมนักเรียนเข้าศึกษาต่อในระดับปริญญาตรี

☞ **ประเด็นยุทธศาสตร์ที่ ๓ :**

การรักษาบุคลากรที่เป็นเลิศและพัฒนาสมรรถนะของบุคลากรเพื่อยกระดับคุณภาพและมาตรฐานการศึกษา

☞ **เป้าประสงค์ :**

- ◇ บุคลากรมีความเชี่ยวชาญในศาสตร์/วิชาชีพ
- ◇ พัฒนาศักยภาพให้สอดคล้องกับพันธกิจของศูนย์
- ◇ จัดสภาพแวดล้อมที่เอื้อต่อการเป็นองค์กรแห่งการเรียนรู้
- ◇ ส่งเสริมการใช้เทคโนโลยีและนวัตกรรมเพื่อการจัดการ
- ◇ ส่งเสริมและพัฒนาตำแหน่งทางวิชาการของบุคลากร
- ◇ พัฒนาขีดความสามารถของบุคลากรให้สามารถทำงานได้สูงสุด

☞ **ประเด็นยุทธศาสตร์ที่ ๔ :**

การบริหารจัดการมหาวิทยาลัยให้เท่าทันการเปลี่ยนแปลงเพื่อความอยู่รอดและเติบโตที่ยั่งยืน

☞ **เป้าประสงค์ :**

- ◇ มีระบบการบริหารจัดการที่ดีมีประสิทธิภาพและประสิทธิผล
- ◇ มีระบบประกันคุณภาพภายในและการบริหารจัดการคล่องตัวมีธรรมาภิบาลตรวจสอบได้
- ◇ มีระบบเครือข่ายความร่วมมือ
- ◇ การประชาสัมพันธ์เชิงรุก
- ◇ พัฒนาระบบข้อมูล Web Ometrix ให้ได้ตามมาตรฐาน
- ◇ เน้นการมีส่วนร่วมของบุคลากรในการพัฒนามหาวิทยาลัย
- ◇ การถ่ายทอดองค์ความรู้สู่ชุมชนท้องถิ่น
- ◇ พัฒนาหน่วยงาน ประสานประโยชน์ในรูปแบบของการบริการวิชาการตามความเชี่ยวชาญที่นำมาซึ่งรายได้ของศูนย์

(๔) คุณลักษณะโดยรวมของบุคลากร

ผู้ปฏิบัติงานภายในศูนย์การศึกษานอกที่ตั้งนครนายก จำนวน ๒๒ คน ดังนี้

- ๑- สายบริหาร จำนวน ๓ คน มีวุฒิการศึกษาปริญญาเอก จำนวน ๑ คน ปริญญาโท จำนวน ๒ คน
- ๑- สายวิชาการ จำนวน ๗ คน วุฒิการศึกษาปริญญาโท จำนวน ๗ คน
- ๑- สายสนับสนุน จำนวน ๑๓ คน มีวุฒิการศึกษาปริญญาเอก จำนวน ๑ คน ปริญญาโท จำนวน ๕ คน ปริญญาตรี จำนวน ๔ คน และต่ำกว่าปริญญาตรี จำนวน ๓ คน
- ๑- สายบริหาร มีความเชี่ยวชาญด้านการวิจัย จำนวน ๑ คน ด้านการศึกษา จำนวน ๒ คน
- ๑- สายวิชาการ มีความเชี่ยวชาญด้านการศึกษาปฐมวัย จำนวน ๕ คน ด้านคอมพิวเตอร์ จำนวน ๒ คน
- ๑- สายสนับสนุนวิชาการ มีความเชี่ยวชาญที่หลากหลายตามภาระหน้าที่ เช่น ทะเบียนวัดผล วิจัย การเงิน ธุรการ กิจการนักศึกษา แนะแนว ประชาสัมพันธ์ เทคโนโลยีสารสนเทศ และพนักงานขับรถ
- ๑- ศูนย์มีสวัสดิการในการดูแลอาจารย์และเจ้าหน้าที่ เช่น ประกันสุขภาพกลุ่มสำหรับพนักงานมหาวิทยาลัย ประกันสังคม ตรวจสุขภาพประจำปี เป็นต้น

(๕) ศูนย์การศึกษาออกที่ตั้ง นครนายก มีอาคารสถานที่ เทคโนโลยี อุปกรณ์ และสิ่งอำนวยความสะดวกที่มีความพร้อม ดังนี้

๑- ด้านการจัดการเรียนการสอน มีอาคารที่ใช้จัดการเรียนการสอน ๑ อาคาร จำนวน ๔ ชั้น มีห้องสำนักงาน ห้องปฏิบัติการคอมพิวเตอร์ ห้องศูนย์วิจัยและพัฒนาท้องถิ่น ห้องสำนักงาน ห้องพักอาจารย์ ห้องพยาบาล ห้องผู้อำนวยการ ห้องฝึกอบรมและการท่องเที่ยว

๑- ด้านการให้บริการวิชาการ มีศูนย์วิจัยและพัฒนาท้องถิ่น ศูนย์ฝึกอบรมและท่องเที่ยว บริษัทโรงสีข้าวสวนดุสิต

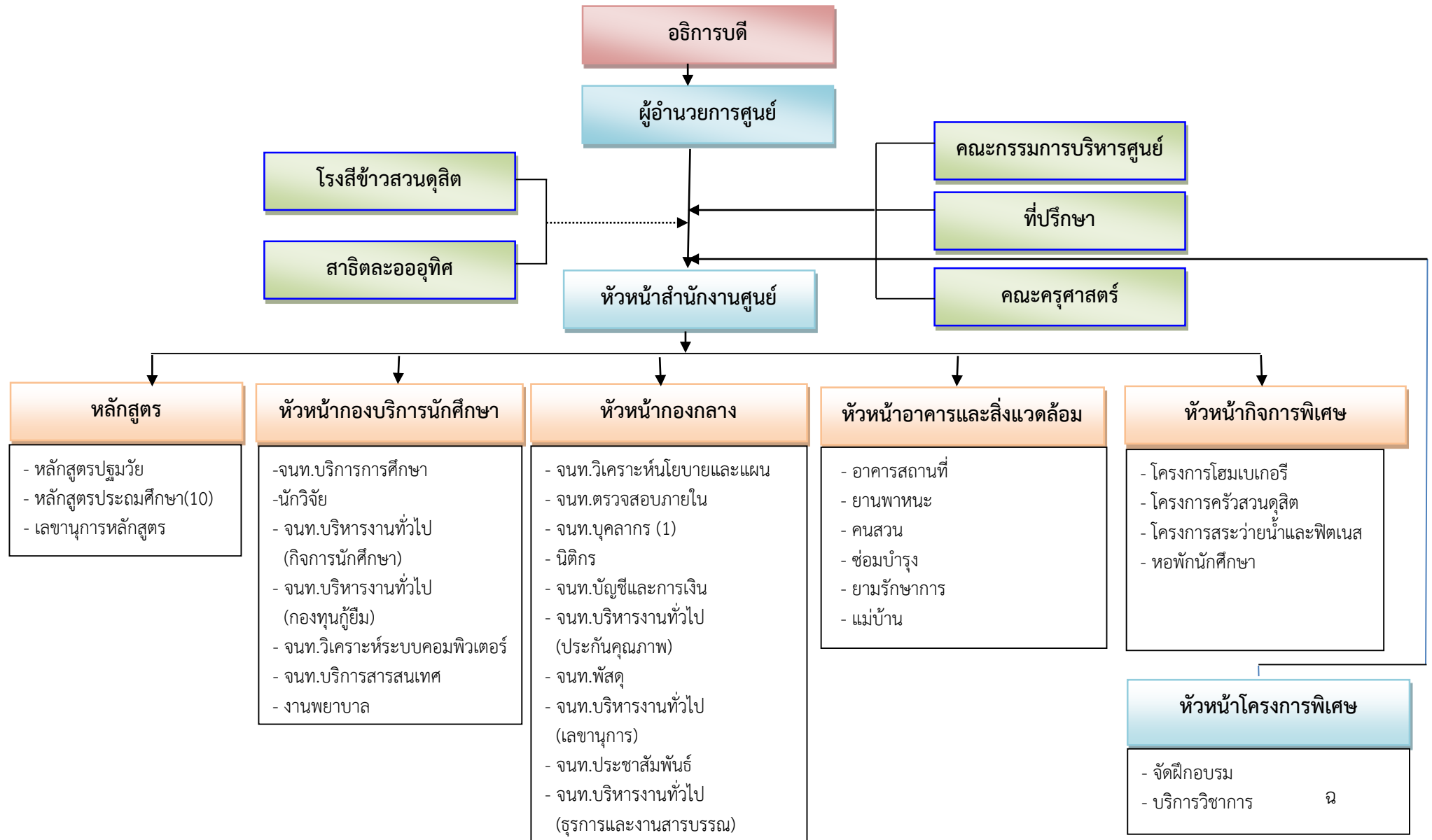
๑- ด้านเทคโนโลยี อุปกรณ์ มีระบบ LAN Network ระบบ Wireless Network ทุกพื้นที่ ภายในมหาวิทยาลัย

๑- ด้านสิ่งอำนวยความสะดวก มีห้องพยาบาล โสมเบเกอร์ และเครื่องใช้สำนักงานอื่นๆ ที่มีความสะดวก

(๖) กฎหมาย ระเบียบ และข้อบังคับที่เกี่ยวข้อง ได้แก่ พระราชบัญญัติมหาวิทยาลัยราชภัฏสวนดุสิต และมีค่านิยมร่วมของศูนย์การศึกษาออกที่ตั้ง เพื่อขับเคลื่อนองค์การไปด้วยกันได้แก่ ความมีมาตรฐาน การบริหารจัดการที่ดี มีการต่อยอดองค์ความรู้ โดยใช้วิจัยเป็นฐาน และก้าวทันเทคโนโลยี

ความสัมพันธ์ระดับองค์การ

(๑) โครงสร้างองค์การ



ธรรมาภิบาล

- ๑๓ มีการปรับปรุงโครงสร้างองค์กรเพื่อให้สอดคล้องกับพันธกิจและแผนกลยุทธ์
- ๑๔ ดำเนินงานตามกฎระเบียบของมหาวิทยาลัย และกฎหมายต่างๆ
- ๑๕ มีการกำหนดจรรยาบรรณของบุคลากร
- ๑๖ มีกระบวนการสรรหา และแต่งตั้งคณะกรรมการ
- ๑๗ มีการประเมินผลที่เป็นรูปธรรม เชื่อถือได้ โดยคณะกรรมการมีการสร้างจิตสำนึกด้านจริยธรรมที่เข้มแข็ง มีการประเมินจริยธรรมของบุคลากรและเปิดเผย
- ๑๘ มีการประเมินผลการดำเนินงาน เช่น การให้ผู้มีส่วนได้ส่วนเสียประเมินผลการดำเนินงานขององค์กร
- ๑๙ ปรับปรุงหลักสูตรให้ทันกับความต้องการและการเปลี่ยนแปลงทางสังคมและเทคโนโลยี
- ๒๐ ให้ความสำคัญและสร้างเครือข่ายกับชุมชนและท้องถิ่น ในขอบเขตและความเชี่ยวชาญขององค์กร

(๒) ลูกค้ำและผู้มีส่วนได้ส่วนเสีย

- ๑๓ ด้านการจัดการเรียนการสอน
 - ลูกค้ำ ได้แก่ นักศึกษาหลักสูตรการศึกษาระดับปริญญาตรี
 - ผู้มีส่วนได้ส่วนเสีย ได้แก่ มหาวิทยาลัย บุคลากร ผู้ปกครอง โรงเรียน และชุมชน
- ๑๔ ด้านการบริการวิชาการ
 - ลูกค้ำ ได้แก่ นักศึกษา อาจารย์ และประชาชนทั่วไป
 - ผู้มีส่วนได้ส่วนเสีย ได้แก่ มหาวิทยาลัย บุคลากร โรงเรียน หน่วยงานต่างๆ และชุมชน
- ๑๕ ด้านเทคโนโลยีการวิจัย
 - ลูกค้ำ ได้แก่ นักศึกษา อาจารย์ บุคลากร หน่วยงานภาครัฐ เอกชน
 - ผู้มีส่วนได้ส่วนเสีย ได้แก่ นักศึกษา อาจารย์ มหาวิทยาลัย บุคลากร หน่วยงานภาครัฐ เอกชน และชุมชน
- ๑๖ ด้านการฝึกอบรมและบริหารการท่องเที่ยว
 - ลูกค้ำ ได้แก่ บุคลากร หน่วยงานภาครัฐ เอกชน
 - ผู้มีส่วนได้ส่วนเสีย ได้แก่ มหาวิทยาลัย บุคลากร หน่วยงานภาครัฐ เอกชน และชุมชน

(๓) ผู้ส่งมอบ

- ๑๓ ด้านการจัดการเรียนการสอน ได้แก่
 - ผู้ปกครอง โดยทางศูนย์มีโครงการประชุมผู้ปกครอง และจัดกิจกรรมร่วมกับชมรมผู้ปกครอง ภาคเรียนละ ๑ ครั้ง เพื่อสร้างความสัมพันธ์อันดีระหว่างศูนย์ ฯ กับผู้ปกครอง
 - โรงเรียน ซึ่งเป็นสถานศึกษาต้นสังกัดของนักศึกษา โรงเรียนได้จัดโครงการบริการวิชาการด้านการพัฒนาการเรียนการสอนโดยใช้งานวิจัยเป็นฐานให้กับโรงเรียนมัธยมในเขตพื้นที่ที่ส่งนักศึกษาเข้ามา เพื่อสร้างความสัมพันธ์อันดี และเพิ่มความได้เปรียบในการแข่งขัน
- ๑๔ ด้านการบริการวิชาการ
 - ศูนย์ฯ ได้ทำ MOU ไว้กับองค์กรปกครองส่วนท้องถิ่น เพื่อบริการวิชาการด้านการจัดการศึกษาปฐมวัย

๑๓ ด้านเทคโนโลยีการวิจัย

ศูนย์ฯ ได้ทำ MOU ไว้กับองค์กรปกครองส่วนท้องถิ่น เพื่อการดำเนินงานด้านการวิจัย และประเมินผล และการถ่ายทอดองค์ความรู้เกี่ยวกับการวิจัยและการพัฒนาท้องถิ่น

โรงเรียนที่ส่งนักศึกษาเข้ามาศึกษาที่ศูนย์ฯ เพื่อพัฒนาด้านการวิจัยในชั้นเรียน และการวิจัย เพื่อทำผลงานทางวิชาการ

๑๔ ด้านการฝึกอบรม

ศูนย์ฯ ได้พัฒนาหลักสูตรฝึกอบรม ด้านการวิจัย และด้านอื่นๆ ให้กับมหาวิทยาลัย สถาบันการศึกษาต่างๆ และผู้สนใจทั่วไป รวมทั้งให้บริการกับโรงเรียนที่ส่งนักศึกษาเข้ามาศึกษาที่ศูนย์ฯ เพื่อเป็นการบริการวิชาการที่ช่วยสร้างความได้เปรียบเชิงกลยุทธ์

๑๕ ด้านการบริหารการท่องเที่ยว

ศูนย์ฯ ได้จัดตั้งศูนย์ฝึกอบรมและบริหารการท่องเที่ยว เพื่อเป็นศูนย์กลางในการบริหาร การท่องเที่ยว รองรับการเติบโตของเมืองจังหวัดนครนายก เพิ่มศักยภาพด้านการท่องเที่ยว โดยได้ร่วมกับ องค์ภาครัฐ ได้แก่ การท่องเที่ยวจังหวัด เอกชน และสถานประกอบการที่ประกอบธุรกิจที่เกี่ยวข้องกับการ ท่องเที่ยว และชุมชน

สภาพแวดล้อมด้านการแข่งขัน

(๑) คู่แข่งที่สำคัญ และคู่ความร่วมมือ

๑๓ คู่แข่ง ได้แก่ มหาวิทยาลัยราชภัฏวชิราวุฒินครินทร์ และวิทยาลัยชุมชนสระแก้ว ซึ่งเปิดสอน หลักสูตรการศึกษาปฐมวัยเช่นเดียวกัน

๑๔ คู่เทียบ ได้แก่ มหาวิทยาลัยศรีนครินทรวิโรฒ (มศว.) ซึ่งเปิดหลักสูตรการศึกษาปฐมวัย ทั้งในระดับปริญญาตรี และบัณฑิตศึกษา

๑๕ คู่ความร่วมมือ ได้แก่ มหาวิทยาลัยบูรพา ซึ่งเป็นพันธมิตรทั้งทางด้านบุคลากร หลักสูตร และนวัตกรรม

(๒) ปัจจัยสำคัญที่กำหนดความสำเร็จ การบริหารจัดการเชิงรุก โดยการเข้าถึงนักศึกษาซึ่งเป็น ลูกค้า ถึงทุกโรงเรียน และสร้างพันธมิตรไว้กับโรงเรียนต่างๆ โดยการให้บริการวิชาการด้านการวิจัย การจ้ด การเรียนการสอน และการฝึกอบรมให้กับโรงเรียนในพื้นที่เป้าหมาย โดยปัจจุบันมีการจัดทำบันทึกความร่วมมือ กับองค์กรต่างๆ ในระดับท้องถิ่น เพื่อเป็นคู่ความร่วมมือในการพัฒนาองค์กร ของทั้งสองฝ่ายจะสร้าง ความ ได้เปรียบให้กับมหาวิทยาลัย ซึ่งมุ่งเน้นการพัฒนาท้องถิ่นในพื้นที่บริการ ได้แก่ จังหวัดนครนายก จังหวัด ปราจีนบุรี และจังหวัดสระแก้ว ซึ่งองค์การที่ทำบันทึกความร่วมมือ ได้แก่ ท้องถิ่นจังหวัด องค์กรปกครอง ส่วนท้องถิ่น สถานศึกษาในเขตพื้นที่บริการ โดยมหาวิทยาลัยราชภัฏสวนดุสิต ศูนย์ฯ นครนายก ให้บริการ ตามความเชี่ยวชาญของมหาวิทยาลัย เช่น การจัดการศึกษาด้านการศึกษาปฐมวัย การวิจัย และการฝึกอบรม เป็นต้น ซึ่งจะทำให้มหาวิทยาลัยราชภัฏสวนดุสิต ศูนย์ฯ นครนายกเป็นที่รู้จักในวงกว้างมากยิ่งขึ้น

(๓) แหล่งข้อมูลสำคัญ ที่ใช้ในการเปรียบเทียบ ได้แก่ หลักสูตร บุคลากร ผลงานวิจัย นวัตกรรม สื่อเทคโนโลยี

ความท้าทายเชิงกลยุทธ์

ความท้าทายเชิงกลยุทธ์ที่สำคัญ ได้แก่

- ◆ จัดการศึกษาด้านการศึกษาปฐมวัยให้ได้มาตรฐานและเป็นที่ยอมรับ
- ◆ ยกระดับคุณภาพและมาตรฐานด้านการวิจัยสู่มาตรฐานสากล
- ◆ บริการวิชาการตามความเชี่ยวชาญเพื่อพัฒนาองค์กร หน่วยงาน และท้องถิ่น
- ◆ บริหารจัดการแบบมุ่งเน้นผลสัมฤทธิ์โดยใช้รูปแบบการสร้างเครือข่ายเพื่อสร้างความได้เปรียบ

เชิงกลยุทธ์

การแสวงหาความร่วมมือระหว่างศูนย์ฯ กับหน่วยงาน ได้แก่ โรงเรียน ซึ่งเป็นผู้ส่งมอบนักศึกษาเข้ามาศึกษาต่อ โดยศูนย์ฯ ให้บริการวิชาการ และความร่วมมือกับผู้มีส่วนได้ส่วนเสีย ได้แก่ องค์กรปกครองส่วนท้องถิ่นที่เป็นผู้รับนักศึกษาที่จบการศึกษาไปเป็นบุคลากรในการจัดการเรียนการสอนในศูนย์พัฒนาเด็กเล็กขององค์กรปกครองส่วนท้องถิ่น ซึ่งศูนย์ฯ ได้ทำ MOU ไว้เพื่อเป็นคู่ความร่วมมือที่สำคัญในการจัดกระบวนการเรียนการสอนและกิจกรรมต่างๆ

ระบบการปรับปรุงผลการดำเนินงาน

ศูนย์การศึกษานอกที่ตั้ง นครนายก ใช้ระบบ PDCA ในการปรับปรุง ทบทวน ระบบการทำงาน สม่่าเสมออย่างต่อเนื่อง และการดำเนินการตามเกณฑ์คุณภาพการศึกษาเพื่อการดำเนินการสู่ความเป็นเลิศ (EdPEX) มาใช้ในกระบวนการปรับปรุงคุณภาพตามภารกิจหลักของศูนย์ฯ มีการประเมินผู้ปฏิบัติงานทั้งในแนวคิดและแนวราบอย่างต่อเนื่อง

กระบวนการและวิธีการทำงาน

ศูนย์การศึกษานอกที่ตั้ง นครนายก เน้นการมีส่วนร่วมของบุคลากร การทำงานแบบมุ่งผลสัมฤทธิ์และมีมาตรฐาน สร้างเครือข่ายกับผู้มีส่วนได้ส่วนเสียเพื่อสร้างความได้เปรียบเชิงกลยุทธ์

ความท้าทายขององค์กร

ศูนย์การศึกษานอกที่ตั้ง นครนายก เป็นศูนย์การศึกษาที่เป็นผู้นำในการผลิตบัณฑิตด้านการศึกษาปฐมวัยในระดับอาเซียนภายใน ๘ ปี

ทิศทางการพัฒนาการดำเนินงานในอนาคต

๑. พัฒนารูปแบบการจัดการเรียนการสอนของศูนย์พัฒนาเด็กเล็กในจังหวัดนครนายก ให้ได้มาตรฐานการจัดการศึกษาในระดับเดียวหรือใกล้เคียงกับโรงเรียนสาธิตละอออุทิศ (ละอออุทิศโมเดล)
๒. พัฒนาคุณภาพมาตรฐานการจัดการศึกษา การศึกษาวิจัยให้ได้รับการยอมรับในระดับประเทศภายใน ๔ ปี โดยใช้รูปแบบการพัฒนาศูนย์การศึกษานอกที่ตั้งที่มีความเชี่ยวชาญเฉพาะด้านการศึกษาปฐมวัย และประถมศึกษา
๓. เปิดการเรียนการสอนในระดับบัณฑิตศึกษาในสาขาที่มีความเชี่ยวชาญ เช่น สาขาทางการวิจัย และสาขาการศึกษาปฐมวัย
๔. เป็นศูนย์ข้อมูล ทดลอง ผลิตสื่อและนวัตกรรม ศึกษาวิจัย ผูกอบรวมและศูนย์การเรียนรู้ด้านการจัดการศึกษาในระดับปฐมวัยและประถมศึกษา