

โครงการองค์การ มหาวิทยาลัยราชภัฏสวนดุสิต ศูนย์การศึกษานอกที่ตั้ง นครนายก

มหาวิทยาลัยราชภัฏสวนดุสิต เดิมชื่อโรงเรียนมัธยมวิสามัญการเรือน สังกัดกองอาชีวศึกษา กรมวิชาการ กระทรวงธรรมการ (กระทรวงศึกษาธิการ) เป็นโรงเรียนการเรือนแห่งแรกของประเทศไทย เปิดดำเนินการเมื่อวันที่ 17 พฤษภาคม 2477 ที่วังกรมหลวงชุมพรเขตอุดมศักดิ์ (ที่ตั้งปัจจุบันของ มหาวิทยาลัยเทคโนโลยีราชมงคล วิทยาเขตพณิชยการพระนคร) มีจุดมุ่งหมายเพื่อฝึกอบรม การบ้านการเรือนสำหรับสตรี ต่อมาในปี พ.ศ. 2480 ย้ายเข้ามาอยู่ที่วังจันทร์เกษม (กระทรวงศึกษาธิการ ปัจจุบัน) เปลี่ยนชื่อเป็น โรงเรียนการเรือนวังจันทร์เกษม ปี พ.ศ. 2484 ย้ายมาบริเวณสวนสุนันทา ซึ่งเป็นที่ตั้งมหาวิทยาลัยในปัจจุบัน และ เปลี่ยนชื่อเป็น โรงเรียนการเรือนพระนคร สังกัดกองการ ฝึกหัดครู กรมสามัญศึกษา และปี พ.ศ. 2504 กระทรวงศึกษาธิการ ประกาศยกฐานะโรงเรียนการเรือน พระนคร เป็นวิทยาลัยครูสวนดุสิต สังกัดกองการฝึกหัดครู กรมการฝึกหัดครู

ปี พ.ศ. 2535 พระบาทสมเด็จพระเจ้าอยู่หัวภูมิพลอดุลยเดช ทรงพระกรุณาโปรดเกล้าฯ พระราชทานชื่อ สถาบันราชภัฏแก่วิทยาลัยครูทั่วประเทศ และปี พ.ศ. 2538 มีการประกาศใช้ พระราชบัญญัติสถาบันราชภัฏ พ.ศ. 2538 ส่งผลให้วิทยาลัยครูสวนดุสิตเปลี่ยนชื่อเป็น สถาบัน ราชภัฏสวนดุสิต สังกัดสำนักงานสภาสถาบันราชภัฏ กระทรวงศึกษาธิการ และต่อมามีในปี พ.ศ. 2547 สถาบันราชภัฏสวนดุสิตได้ปรับเปลี่ยนสถานภาพจาก สถาบันเป็นมหาวิทยาลัย ตามพระราชบัญญัติ มหาวิทยาลัยราชภัฏ พ.ศ. 2547 เมื่อวันที่ 15 มิถุนายน พ.ศ. 2547 ชื่อว่า มหาวิทยาลัยราชภัฏสวนดุสิต สังกัดสำนักงานคณะกรรมการการอุดมศึกษา กระทรวงศึกษาธิการ

มหาวิทยาลัยราชภัฏสวนดุสิต เน้นการผลิตบัณฑิตเฉพาะทาง หรือเฉพาะกลุ่มสาขาวิชา (ค2) ได้กำหนดแนวทางในการพัฒนามาเป็นแผนกลยุทธ์ ประจำปีงบประมาณ พ.ศ. 2552 - 2556 โดยสภา มหาวิทยาลัยพิจารณาอนุมัติ เมื่อวันที่ 3 กันยายน พ.ศ. 2551 เป็นแผนที่สอดคล้องกับแผนอุดมศึกษา ระยะยาว 15 ปี ฉบับที่ 2 (พ.ศ. 2551-2565) และแนวนโยบายมหาวิทยาลัย ทั้งนี้ได้กำหนดอัตลักษณ์ ของมหาวิทยาลัยไว้ 4 ด้าน ได้แก่ การศึกษาปฐมวัย อุตสาหกรรมอาหาร อุตสาหกรรมบริการ และพยาบาลศาสตร์ โดยให้ความหมายของอัตลักษณ์ทั้ง 4 ด้าน คลอบคลุมถึงจุดเน้นและจุดเด่น สำคัญที่ส่งผลสะท้อนเป็นเอกลักษณ์ของมหาวิทยาลัย คือ บุคลิกภาพที่ดีของนักศึกษา

P.1 ลักษณะองค์การ

P.1 ก. สภาพแวดล้อมองค์การ

P.1 ก.(1) หลักสูตรและบริการ

ศูนย์การศึกษานอกที่ตั้ง นครนายก เปิดการเรียนการสอนครั้งแรก เมื่อวันที่ 7 มิถุนายน 2541 ตามนโยบายการขยายโอกาสทางการศึกษาของรัฐบาลที่ต้องการให้ผู้ที่อยู่ในภูมิภาคมีโอกาส ได้รับการศึกษาที่สูงขึ้นรวมทั้งเปิดโอกาสให้หน่วยงานในท้องถิ่นมีส่วนร่วมในการจัดการศึกษา โดยมี พันธกิจหลักในการจัดการศึกษาตามความต้องการของท้องถิ่นเพื่อให้สามารถเรียนรู้ได้ตลอดชีวิต ส่งเสริมด้านการวิจัย การบริการวิชาการ ซึ่งได้จัดตั้งบริษัทโรงสีข้าวสวนดุสิตขึ้นเพื่อเป็นแหล่ง

ฝึกประสบการณ์วิชาชีพสำหรับนักศึกษาด้านบริหารธุรกิจ เป็นแหล่งศึกษาวิจัยและการเรียนรู้ด้านข่าวของชุมชนและท้องถิ่น จัดตั้งโครงการโฮมเบเกอร์ ใช้เป็นแหล่งฝึกประสบการณ์ อบรม ส่งเสริมการเรียนรู้ด้านอาหาร ขนมอบ อีกทั้งยังมีการจัดตั้งโรงเรียนสาธิตอนุบาลละอออุทิศเพื่อเปิดโอกาสให้เด็กเล็กในพื้นที่ได้มีโอกาสพัฒนาทางการศึกษาในระดับก่อนวัยเรียนและใช้เป็นแหล่งฝึกประสบการณ์วิชาชีพด้านการศึกษาปฐมวัยสำหรับนักศึกษา หน่วยงาน องค์กรที่จัดการศึกษาในระดับปฐมวัย

ศูนย์ฯ จัดการเรียนการสอนในระดับปริญญาตรี หลักสูตรศึกษาศาสตรบัณฑิต สาขาวิชาการศึกษาปฐมวัย และให้บริการวิชาการแก่ชุมชนท้องถิ่น และคนในจังหวัดใกล้เคียง นอกจากนี้ยังมีการจัดอบรมด้านงานวิจัย และสัมมนาให้กับสถานศึกษา หน่วยงานภาครัฐและเอกชน

P.1 ก.(2) วิสัยทัศน์ และพันธกิจ จุดประสงค์ วิสัยทัศน์ ค่านิยม และพันธกิจ

วิสัยทัศน์ :

ศูนย์การศึกษานอกที่ตั้ง นครนายก เป็นศูนย์การศึกษาเฉพาะทางที่มีอัตลักษณ์ในการจัดการเรียนการสอน ส่งเสริมด้านการวิจัย และบริการวิชาการ ภายใต้การบริหารจัดการที่มีคุณภาพเป็นที่ยอมรับในระดับสากล

พันธกิจ :

1. ผลิตบัณฑิตด้านการศึกษาปฐมวัยให้มีคุณภาพทั้งทางด้านวิชาการ คุณธรรม จริยธรรม มีบุคลิกที่ดีเหมาะกับวิชาชีพ มีความสามารถในการใช้ภาษาต่างประเทศและการใช้เทคโนโลยีในชีวิตประจำวัน
2. สร้างศักยภาพด้านการวิจัย พัฒนาและเผยแพร่องค์ความรู้ และนวัตกรรม เพื่อการพัฒนาคุณภาพบัณฑิตและความเข้มแข็งของท้องถิ่น
3. บริการวิชาการเพื่อสร้างโอกาสการเรียนรู้และพัฒนาท้องถิ่นอย่างมีคุณภาพ
4. ส่งเสริมทำนุบำรุงศิลปวัฒนธรรม และส่งเสริมการอนุรักษ์ธรรมชาติและสิ่งแวดล้อม
5. มุ่งเน้นคุณภาพของงานและดำเนินการให้สอดคล้องกับแผนกลยุทธ์

ค่านิยม :

Standard	มีมาตรฐานวิชาชีพ
Managements	การบริหารจัดการที่ดี
Advance	ต่อยอดองค์ความรู้
Research	ใช้วิจัยเป็นฐาน
Technology	ก้าวทันเทคโนโลยี

สมรรถนะหลักของสถาบัน

ศูนย์การศึกษานอกที่ตั้ง นครนายก ใช้สมรรถนะหลักของมหาวิทยาลัยราชภัฏสวนดุสิต ทั้งสายวิชาการ และสายสนับสนุนวิชาการ

P.1 ก. (3) ลักษณะโดยรวมของบุคลากร

ผู้ปฏิบัติงานภายในศูนย์การศึกษานอกที่ตั้ง นครนายก จำนวน 21 คน ดังนี้

1. สายวิชาการ จำนวน 10 คน มีวุฒิการศึกษาปริญญาเอก จำนวน 3 คน ปริญญาโท จำนวน 7 คน (มีความเชี่ยวชาญด้านการศึกษาปฐมวัย จำนวน 6 คน ด้านการวิจัย จำนวน 2 คน ด้านคอมพิวเตอร์ จำนวน 2 คน)

2. สายสนับสนุน จำนวน 11 คน มีวุฒิการศึกษาปริญญาโท จำนวน 4 คน ปริญญาตรี จำนวน 5 คน และต่ำกว่าปริญญาตรี จำนวน 2 คน

3. สายสนับสนุน มีความเชี่ยวชาญที่หลากหลายตามภาระหน้าที่ เช่น ทะเบียน วัสดุวิจัย การเงิน ชุกรการ กิจกรรมนักศึกษา งานประกันคุณภาพการศึกษา แนะแนว ประชาสัมพันธ์ เทคโนโลยีสารสนเทศ และพนักงานขับรถ

ศูนย์มีสวัสดิการในการดูแลอาจารย์และเจ้าหน้าที่ เช่น ประกันสังคม ตรวจสอบสุขภาพ ประจำปี เป็นต้น

ตารางที่ P.1 บุคลากรศูนย์การศึกษานอกที่ตั้ง นครนายก

จำนวนบุคลากร	รวม	วุฒิการศึกษา				ตำแหน่งทางวิชาการ			
		ต่ำกว่า ป.ตรี	ป. ตรี	ป. โท	ป. เอก	อาจารย์	ผศ.	รศ.	ศ.
1. สายวิชาการ	10	-	-	7	3	10	-	-	-
- พนักงานมหาวิทยาลัย	2								
- อาจารย์ประจำสัญญาจ้าง	8								
2. สายสนับสนุน	11	2	5	4	-	-	-	-	-
- พนักงานมหาวิทยาลัย	1								
- เจ้าหน้าที่ประจำสัญญาจ้าง	9								
รวม	21	2	5	11	3	11	-	-	-

ข้อมูล ณ วันที่ 1 ตุลาคม 2555

P.1 ก. (4) สิ้นทรัพย์

ศูนย์การศึกษานอกที่ตั้ง นครนายก จัดการเรียนการสอนตั้งแต่ปี พ.ศ. 2541 จนถึงปัจจุบัน ศูนย์ฯ มีห้องเรียนดังนี้ห้องเรียน/ห้องปฏิบัติการ/ห้องสมุด/จำนวนคอมพิวเตอร์สำหรับนักศึกษา ห้องเรียน ห้อง 112 (ห้อง Conference ห้อง 117 ห้อง 118 ห้อง 341 ห้อง 342 ห้อง 342 รวม 5 ห้องเรียน ห้องปฏิบัติการคอมพิวเตอร์ 1 ห้อง (จำนวนคอมพิวเตอร์สำหรับนักศึกษา 60 เครื่อง) ห้องวิทยบริการ 1 ห้อง ห้องสื่อการสอนสาขาการศึกษาปฐมวัย 1 ห้อง ห้องพยาบาล 1 ห้อง ห้องวิจัย 1 ห้อง อาคารโสมเบเกอร์รี่ 1 หลัง ห้องผู้อำนวยการ 1 ห้อง ห้องสำนักงานเลขานุการศูนย์การศึกษา 1 ห้อง และห้องพักอาจารย์หลักสูตรการศึกษาปฐมวัย 1 ห้อง ในแต่ละห้องเรียนจะมีชุดคอมพิวเตอร์ ชุดเครื่องเสียง โปรเจคเตอร์ในการเรียนการสอน มีบริการระบบเครือข่ายคอมพิวเตอร์ระบบ Network และระบบเครือข่ายไร้สาย (Wireless Access Point) ไว้บริการนักศึกษา ระบบบริหารการศึกษา มีการแจกคอมพิวเตอร์แบบพกพาแก่นักศึกษา สำหรับงานด้าน ICT มีจัดเตรียมไว้สำหรับ นักศึกษาและบุคลากรดังนี้

➤ ICT สำหรับนักศึกษา

บริการ Account Internet ของมหาวิทยาลัยฯ SDUNET@Home การใช้งานระบบ e-mail สำหรับนักศึกษา การดาวน์โหลดชุดติดตั้งอินเทอร์เน็ต ผ่าน Modem คู่มือ Kiosk บริการเปลี่ยนรหัสผ่านด้วยตนเองจากระบบการจัดการผู้ใช้จากส่วนกลาง : IDM เครื่องคอมพิวเตอร์แบบพกพา (Notebook) ระบบบริหารการศึกษาสถานีโทรทัศน์ผ่านระบบอินเทอร์เน็ต Suan Dusit Internet Broadcasting (SDIB) งานบริการวิชาการ การสืบค้นหนังสือและวารสารบริการยืม - คินงานบริการสื่อมัลติมีเดียงานบริการฐานข้อมูลออนไลน์ (Online Database) การติดตั้งบริการอีเมลล์นักศึกษาบน มือถือ/tablet

➤ ICT สำหรับบุคลากร

บริการ Account Internet ของมหาวิทยาลัยฯ SDUNET@Home การใช้งานระบบ e-mail บุคลากร มหาวิทยาลัยราชภัฏสวนดุสิต การใช้งานอินเทอร์เน็ตของมหาวิทยาลัยฯ เปลี่ยนรหัสผ่านด้วยตนเอง จากระบบการจัดการผู้ใช้จากส่วนกลาง : IDM เครื่องคอมพิวเตอร์แบบพกพา (Notebook) ระบบบริหารการศึกษาบริการ Web Hosting ของหน่วยงาน/ส่วนบุคคล สถานีโทรทัศน์ผ่านระบบอินเทอร์เน็ต Suan Dusit Internet Broadcasting (SDIB) งานบริการวิชาการ การสืบค้นหนังสือและวารสารบริการยืม - คิน งานบริการสื่อมัลติมีเดียงานบริการฐานข้อมูลออนไลน์ (Online Database) ระเบียบการใช้บริการระบบเครือข่ายอินเทอร์เน็ต มหาวิทยาลัยราชภัฏสวนดุสิต คู่มือการติดตั้งบริการอีเมลล์อาจารย์/เจ้าหน้าที่บนมือถือ/tablet

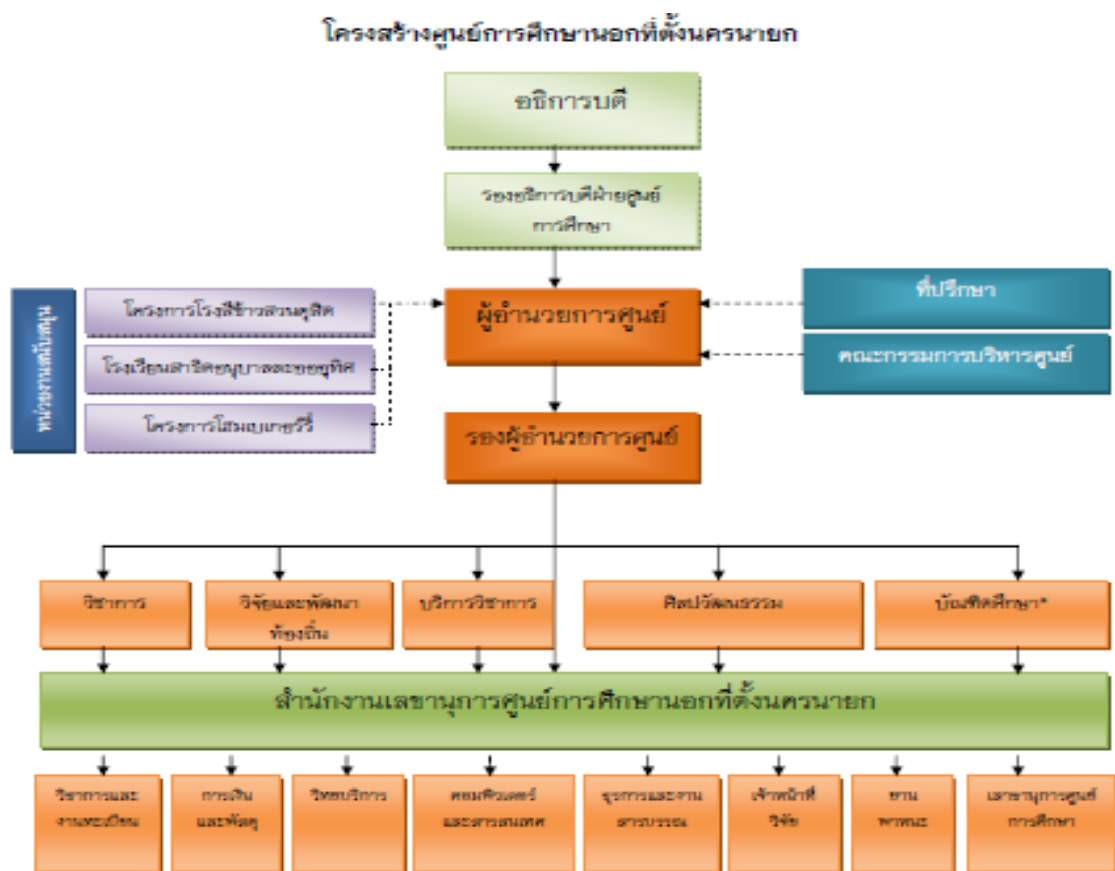
P.1 ก.(5) กฎระเบียบข้อบังคับ

ศูนย์การศึกษานอกที่ตั้ง นครนายก เป็นสถาบันอุดมศึกษาเพื่อการพัฒนาท้องถิ่น ที่เสริมสร้างพลังปัญญาของแผ่นดิน ฟื้นฟูพลังการเรียนรู้ เชิดชูภูมิปัญญาของท้องถิ่น สร้างสรรค์ศิลปวิทยา เพื่อความเจริญก้าวหน้าอย่างมั่นคง และยั่งยืนของปวงชน มีส่วนร่วมในการจัดการ การบำรุงรักษา การใช้ ประโยชน์จากทรัพยากรธรรมชาติและสิ่งแวดล้อมอย่างสมดุลและยั่งยืน โดยมีวัตถุประสงค์ให้การศึกษา ส่งเสริมวิชาการและวิชาชีพชั้นสูง ทำการสอน วิจัย ให้บริการทางวิชาการแก่สังคม ปรับปรุงถ่ายทอด และพัฒนาเทคโนโลยี ทำนุบำรุงศิลปและวัฒนธรรม ผลิตครูและส่งเสริมวิทยฐานะครู หลักสูตร

การศึกษาปฐมวัยมีการใช้ระเบียบข้อบังคับในการดำเนินงาน คือ พระราชบัญญัติระเบียบข้าราชการครูและบุคลากรทางการศึกษา (ฉบับที่ 2) พ.ศ. 2551 ดำเนินงานเป็นไปตามพระราชบัญญัติของมหาวิทยาลัยราชภัฏ พ.ศ. 2547 พระราชบัญญัติการศึกษาแห่งชาติ พ.ศ. 2542 พระราชบัญญัติการศึกษาแห่งชาติ (ฉบับที่ 2) พ.ศ. 2545 พระราชบัญญัติการศึกษาแห่งชาติ พ.ศ. (ฉบับที่ 3) พ.ศ. 2553 พระราชบัญญัติระเบียบข้าราชการครูและบุคลากรทางการศึกษา พ.ศ. 2547 พระราชบัญญัติระเบียบข้าราชการครูและบุคลากรทางการศึกษา (ฉบับที่ 2) พ.ศ. 2551 พระราชบัญญัติระเบียบข้าราชการครูและบุคลากรทางการศึกษา (ฉบับที่ 3) พ.ศ. 2553 ข้อบังคับครุสภา ว่าด้วยใบประกอบวิชาชีพ พ.ศ. 2547 ข้อบังคับครุสภา ว่าด้วยมาตรฐานวิชาชีพและจรรยาบรรณของวิชาชีพ พ.ศ. 2548 ประการคณะกรรมการครุสภา เรื่องหลักเกณฑ์คุณสมบัติของสถานศึกษาสำหรับปฏิบัติการสอน กระบวนการฝึกประสบการณ์วิชาชีพ ข้อบังคับมหาวิทยาลัยราชภัฏสวนดุสิต ว่าด้วยการจัดการศึกษาระดับปริญญาตรี พ.ศ. 2548 ข้อบังคับมหาวิทยาลัยราชภัฏสวนดุสิต ว่าด้วยการเทียบโอนผลการเรียน ระดับปริญญาตรี พ.ศ. 2550 ข้อบังคับมหาวิทยาลัยราชภัฏสวนดุสิต ว่าด้วยการประเมินผลการศึกษา ระดับปริญญาตรี พ.ศ. 2548 ด้านหลักสูตรการศึกษาปฐมวัยมีการบังคับใช้เกณฑ์มาตรฐานการอุดมศึกษา ปี พ.ศ. 2553

P.1 ข. ความสัมพันธ์ระดับองค์การ

P.1 ข.(1) โครงสร้างองค์การ



แผนภาพที่ P.1 โครงสร้างศูนย์การศึกษานอกที่ตั้ง นครนายก

ธรรมาภิบาล

- มีการปรับปรุงโครงสร้างองค์กรเพื่อให้สอดคล้องกับพันธกิจและแผนกลยุทธ์
- ดำเนินงานตามกฎระเบียบของมหาวิทยาลัย และกฎหมายต่างๆ
- มีการกำหนดจรรยาบรรณของบุคลากร
- มีกระบวนการสรรหา และแต่งตั้งคณะกรรมการ
- มีการประเมินผลที่เป็นรูปธรรม เชื่อถือได้ โดยคณะกรรมการมีการสร้างจิตสำนึกด้านจริยธรรมที่เข้มแข็ง มีการประเมินจริยธรรมของบุคลากรและเปิดเผย
- มีการประเมินผลการดำเนินงาน เช่น การให้ผู้มีส่วนได้ส่วนเสียประเมินผลการดำเนินงานขององค์กร
- ปรับปรุงหลักสูตรให้ทันกับความต้องการและการเปลี่ยนแปลงทางสังคมและเทคโนโลยี
- ให้ความสำคัญและสร้างเครือข่ายกับชุมชนและท้องถิ่นในขอบเขตและความเชี่ยวชาญขององค์กร

P.1 ข.(2) ผู้เรียนและผู้มีส่วนได้ส่วนเสีย

ศูนย์การศึกษานอกที่ตั้ง นครนายก มีภารกิจหลัก 4 ด้าน คือ

- ด้านการจัดการเรียนการสอน
 - ผู้เรียน ได้แก่ นักศึกษาหลักสูตรการศึกษาปฐมวัย
 - ผู้มีส่วนได้ส่วนเสีย ได้แก่ มหาวิทยาลัย บุคลากร ผู้ปกครอง โรงเรียน และชุมชน
- ด้านการบริการวิชาการ
 - ผู้เรียน ได้แก่ นักศึกษา อาจารย์ และประชาชนทั่วไป
 - ผู้มีส่วนได้ส่วนเสีย ได้แก่ มหาวิทยาลัย บุคลากร โรงเรียน หน่วยงานต่างๆ และชุมชน
- ด้านเทคโนโลยีการวิจัย
 - ผู้เรียน ได้แก่ นักศึกษา อาจารย์ บุคลากร หน่วยงานภาครัฐ เอกชน
 - ผู้มีส่วนได้ส่วนเสีย ได้แก่ นักศึกษา อาจารย์ มหาวิทยาลัย บุคลากร หน่วยงานภาครัฐ เอกชน และชุมชน
- ด้านการฝึกอบรมและบริหารการท่องเที่ยว
 - ผู้เรียน ได้แก่ บุคลากร หน่วยงานภาครัฐ เอกชน
 - ผู้มีส่วนได้ส่วนเสีย ได้แก่ มหาวิทยาลัย บุคลากร หน่วยงานภาครัฐ เอกชน และชุมชน

P.1 ข.(3) ผู้ส่งมอบและคู่ความร่วมมือ

- ด้านการจัดการเรียนการสอน ได้แก่ ผู้ปกครอง ศูนย์ฯ มีโครงการประชุมผู้ปกครองและจัดกิจกรรมร่วมกับชมรมผู้ปกครอง ภาคเรียนละ 1 ครั้ง เพื่อสร้างความสัมพันธ์อันดีระหว่างศูนย์ฯ กับผู้ปกครอง
- โรงเรียน ซึ่งเป็นสถานศึกษาต้นสังกัดของนักศึกษา ศูนย์ฯ ได้จัดโครงการบริการวิชาการด้านการพัฒนาการเรียนการสอนโดยใช้งานวิจัยเป็นฐานให้กับโรงเรียนมัธยมในเขตพื้นที่ที่ส่งนักศึกษาเข้ามา เพื่อสร้างความสัมพันธ์อันดี และเพิ่มความได้เปรียบในการแข่งขัน

- ด้านการบริการวิชาการ ศูนย์ฯ ได้ทำ MOU ไว้กับองค์กรปกครองส่วนท้องถิ่น เพื่อบริการวิชาการด้านการจัดการศึกษาปฐมวัย
- ด้านเทคโนโลยีการวิจัย ศูนย์ฯ ได้ทำ MOU ไว้กับองค์กรปกครองส่วนท้องถิ่น เพื่อดำเนินงานด้านการวิจัยและประเมินผล และการถ่ายทอดองค์ความรู้เกี่ยวกับการวิจัย และการพัฒนาท้องถิ่น โรงเรียนที่ส่งนักศึกษาเข้ามาศึกษาที่ศูนย์ฯ เพื่อพัฒนาด้านการวิจัยในชั้นเรียน และการวิจัยเพื่อทำผลงานทางวิชาการ
- ด้านการฝึกอบรม ศูนย์ฯ ได้พัฒนาหลักสูตรฝึกอบรม ด้านการวิจัย และด้านอื่นๆ ให้กับมหาวิทยาลัย สถาบันการศึกษาต่างๆ และผู้สนใจทั่วไป รวมทั้งให้บริการกับโรงเรียนที่ส่งนักศึกษา เข้ามาศึกษาที่ศูนย์ฯ เพื่อเป็นการบริการวิชาการที่ช่วยสร้างความได้เปรียบเชิงกลยุทธ์
- ด้านการบริหารการท่องเที่ยว ศูนย์ฯ ได้จัดตั้งศูนย์ฝึกอบรมและบริหารการท่องเที่ยว เพื่อเป็นศูนย์กลางในการบริหารการท่องเที่ยว รองรับการเดินทางของเมือง จังหวัดนครนายก เพิ่มศักยภาพ ด้านการท่องเที่ยว โดยได้ร่วมกับองค์ภาครัฐ ได้แก่ การท่องเที่ยวจังหวัด เอกชน และสถานประกอบการ ที่ประกอบธุรกิจที่เกี่ยวข้องกับการท่องเที่ยว และชุมชน

P.2 สภาพการณ์ขององค์กร

P.2 ก. สภาพแวดล้อมด้านการแข่งขัน

P.2 ก.(1) ลำดับในการแข่งขันคู่

เมื่อทำการวิเคราะห์ลำดับในการแข่งขันนั้นยังถือว่า ศูนย์การศึกษานอกที่ตั้ง นครนายก ยังเป็นหน่วยงานที่ยังไม่มีนักศึกษสำเร็จการศึกษา ทำให้คุณภาพของบัณฑิตยังไม่เป็นที่ยอมรับต่อชุมชน และศูนย์ฯ ยังมีผลงานวิจัย นวัตกรรมที่สร้างความรู้ใหม่ๆ ให้กับนักศึกษาและสนองตอบต่อชุมชน มีการทำงานบริการวิชาการชุมชน และศูนย์ฯ ได้ดำเนินการพัฒนาหลักสูตรให้เป็นไปตามกรอบมาตรฐาน คุณวุฒิระดับอุดมศึกษาแห่งชาติ (TQF : HED) สำหรับคู่แข่งคู่แข่ง ได้แก่ มหาวิทยาลัยราชภัฏราชนครินทร์ และวิทยาลัยชุมชนสระแก้วซึ่งเปิดสอนหลักสูตรการศึกษาปฐมวัยเช่นเดียวกัน คู่เทียบของศูนย์ฯ ได้แก่ มหาวิทยาลัยศรีนครินทรวิโรฒ (มศว.) ซึ่งเปิดหลักสูตรการศึกษาปฐมวัย ทั้งในระดับปริญญาตรี และบัณฑิตศึกษา คู่ความร่วมมือ ได้แก่ มหาวิทยาลัยบูรพา ซึ่งเป็นพันธมิตรทั้งทางด้านบุคลากร หลักสูตร และนวัตกรรม

P.2 ก.(2) การเปลี่ยนแปลงความสามารถในการแข่งขัน

การบริหารจัดการเชิงรุก โดยการเข้าถึงนักศึกษาซึ่งเป็นลูกค้าทุกโรงเรียน และ สร้างพันธมิตรไว้กับโรงเรียนต่างๆ โดยการให้บริการวิชาการด้านการวิจัย การจัดการเรียนการสอน และการฝึกอบรมให้กับโรงเรียนในพื้นที่เป้าหมาย โดยปัจจุบันมีการจัดทำบันทึกความร่วมมือกับ องค์กรต่างๆ ในระดับท้องถิ่น เพื่อเป็นคู่ความร่วมมือในการพัฒนาองค์กรของทั้งสองฝ่ายจะสร้างความได้เปรียบให้กับศูนย์ฯ ซึ่งมุ่งเน้นการพัฒนาท้องถิ่นในพื้นที่บริการ ได้แก่ จังหวัดนครนายก จังหวัดปราจีนบุรี และจังหวัดสระแก้ว ซึ่งองค์กรที่ทำบันทึกความร่วมมือ ได้แก่ ท้องถิ่นจังหวัด องค์กรปกครองส่วนท้องถิ่น สถานศึกษาในเขตพื้นที่บริการ โดยศูนย์ฯ ให้บริการตามความเชี่ยวชาญ เช่น การจัดการศึกษาด้านการศึกษาปฐมวัย การวิจัย และการฝึกอบรม เป็นต้น ซึ่งทำให้ศูนย์ฯ เป็นที่รู้จัก ในวงกว้างมากยิ่งขึ้น

P.2 ก.(3) ข้อมูลเชิงเปรียบเทียบ

ศูนย์การศึกษานอกที่ตั้ง นครนายก ใช้ข้อมูลในการเปรียบเทียบ ได้แก่ หลักสูตร บุคลากร ผลงานวิจัย นวัตกรรม สื่อเทคโนโลยี

P.2 ข. บริบทเชิงกลยุทธ์

ความท้าทายเชิงกลยุทธ์ที่สำคัญ ได้แก่

- จัดการศึกษาด้านการศึกษาปฐมวัยให้ได้มาตรฐานและเป็นที่ยอมรับ
- ยกระดับคุณภาพและมาตรฐานด้านการวิจัยสู่มาตรฐานสากล
- บริการวิชาการตามความเชี่ยวชาญเพื่อพัฒนาองค์กร หน่วยงาน และท้องถิ่น
- บริหารจัดการแบบมุ่งเน้นผลสัมฤทธิ์โดยใช้รูปแบบการสร้างเครือข่ายเพื่อสร้างความ

ได้เปรียบเชิงกลยุทธ์

การแสวงหาความร่วมมือระหว่างศูนย์ฯ กับหน่วยงาน ได้แก่ โรงเรียน ซึ่งเป็นผู้ส่งมอบนักศึกษาเข้ามาศึกษาต่อ โดยศูนย์ฯ ให้บริการวิชาการ และความร่วมมือกับผู้มีส่วนได้ส่วนเสีย ได้แก่ องค์กรปกครองส่วนท้องถิ่นที่เป็นผู้รับนักศึกษาที่จบการศึกษาไปเป็นบุคลากรในการจัดการเรียนการสอนในศูนย์พัฒนาเด็กเล็กขององค์กรปกครองส่วนท้องถิ่น ซึ่งศูนย์ฯ ได้ทำ MOU ไว้เพื่อเป็นคู่ความร่วมมือที่สำคัญในการจัดกระบวนการเรียนการสอนและกิจกรรมต่างๆ

P.2 ค. ระบบการปรับปรุงผลการดำเนินงาน

ศูนย์การศึกษานอกที่ตั้ง นครนายก ใช้ระบบ PDCA ในการปรับปรุง ทบทวน ระบบการทำงานสม่ำเสมออย่างต่อเนื่อง และการดำเนินการตามเกณฑ์คุณภาพการศึกษาเพื่อการดำเนินการสู่ความเป็นเลิศ (EdPEX) มาใช้ในกระบวนการปรับปรุงคุณภาพตามภารกิจหลักของศูนย์ฯ มีการประเมินผู้ปฏิบัติงานทั้งในแนวตั้งและแนวนอนอย่างต่อเนื่อง

กระบวนการและวิธีการทำงาน เน้นการมีส่วนร่วมของบุคลากร การทำงานแบบมุ่งผลสัมฤทธิ์และมีมาตรฐาน สร้างเครือข่ายกับผู้มีส่วนได้ส่วนเสียเพื่อสร้างความได้เปรียบเชิงกลยุทธ์

ความท้าทายขององค์กร ศูนย์ฯ เป็นศูนย์การศึกษาที่เป็นผู้นำในการผลิตบัณฑิตด้านการศึกษาปฐมวัยในระดับอาเซียน