



แผนปฏิบัติงาน

ประจำปีงบประมาณ พ.ศ. ๒๕๕๙

(๑ ตุลาคม ๒๕๕๘ – ๓๐ กันยายน ๒๕๕๙)

มหาวิทยาลัยสวนดุสิต

ศูนย์การศึกษานอกที่ตั้ง นครนายก

มหาวิทยาลัยสวนดุสิต
ศูนย์การศึกษานอกที่ตั้ง นครนายก

คำนำ

แผนปฏิบัติงาน มหาวิทยาลัยสวนดุสิต ศูนย์การศึกษานอกที่ตั้ง นครนายก ประจำปีงบประมาณ พ.ศ. ๒๕๕๙ จัดทำขึ้นเพื่อเป็นแนวทางในการปฏิบัติงาน เป็นเครื่องมือในการติดตามประเมินผลการทำงานของศูนย์ฯ เพื่อนำไปสู่การบรรลุผลตามแผนกลยุทธ์ ประจำปีงบประมาณ พ.ศ. ๒๕๕๗ – ๒๕๖๐

ในการจัดทำแผนปฏิบัติงาน ประจำปีงบประมาณ พ.ศ. ๒๕๕๙ ของศูนย์การศึกษานอกที่ตั้ง นครนายก ได้นำแนวคิดเกณฑ์คุณภาพการศึกษาเพื่อการดำเนินการที่เป็นเลิศ (Education Criteria for Performance Excellence : EdPEX) มาเป็นแนวทางในการจัดทำแผนปฏิบัติงาน ประจำปีงบประมาณ พ.ศ. ๒๕๕๙

แผนปฏิบัติงาน ประจำปีงบประมาณ พ.ศ. ๒๕๕๙ ของศูนย์การศึกษานอกที่ตั้ง นครนายก ประกอบด้วย ปรัชญา ค่านิยมร่วม วิสัยทัศน์ พันธกิจ ประเด็นยุทธศาสตร์ เป้าประสงค์ และกลยุทธ์ รวมถึงโครงการ/กิจกรรม และงบประมาณที่ศูนย์ฯ จะดำเนินการ จำแนกตามแต่ละเป้าประสงค์ โดยวงเงินงบประมาณในแผนปฏิบัติงานจะสอดคล้องกับการจัดสรรเงินงบประมาณรายจ่าย ประจำปีงบประมาณ พ.ศ. ๒๕๕๙

ดังนั้น ศูนย์ฯ นครนายก จึงได้จัดทำแผนปฏิบัติงาน ประจำปีงบประมาณ พ.ศ. ๒๕๕๙ ฉบับนี้ขึ้น เพื่อใช้เป็นแนวทางในการดำเนินงานให้บรรลุตามเป้าหมายที่ได้วางไว้

สารบัญ

	หน้า
คำนำ	๓
บทสรุปสำหรับผู้บริหาร	๕
โครงสร้างองค์การ	๘
แผนกลยุทธ์	๑๗
แผนปฏิบัติการประจำปีงบประมาณ พ.ศ. ๒๕๕๘ ศูนย์การศึกษานอกที่ตั้ง นครนายก	
- โครงการตามพันธกิจ	๒๐
- โครงการตามกลยุทธ์ที่ท้าทาย	๒๗
- สรุปโครงการประจำปีงบประมาณ พ.ศ. ๒๕๕๗ ศูนย์การศึกษานอกที่ตั้ง นครนายก	๓๔
ภาคผนวก	๓๖
- บันทึกข้อความแจ้งอนุมัติแผนปฏิบัติงาน ประจำปีงบประมาณ พ.ศ. ๒๕๕๙ ศูนย์การศึกษานอกที่ตั้ง นครนายก และวิธีใช้แผนปฏิบัติงาน ประจำปีงบประมาณ พ.ศ. ๒๕๕๙	๓๗
- ตารางแผนปฏิบัติงาน มหาวิทยาลัยสวนดุสิต ประจำปีงบประมาณ พ.ศ. ๒๕๕๙	๓๘
- ความเชื่อมโยงของประเด็นยุทธศาสตร์ของศูนย์ฯ กับมหาวิทยาลัย	๓๙
- แผนที่ยุทธศาสตร์ Strategy Map ของศูนย์การศึกษานอกที่ตั้ง นครนายก	๔๐

บทสรุปสำหรับผู้บริหาร

แผนปฏิบัติการของมหาวิทยาลัยสวนดุสิต ศูนย์การศึกษานอกที่ตั้ง นครนายก ประจำปีงบประมาณ พ.ศ. ๒๕๕๙ กำหนดทิศทางการพัฒนามหาวิทยาลัยที่มุ่งเน้นการดำเนินงานบนพื้นฐานความเชี่ยวชาญของตนเองภายใต้อัตลักษณ์ ๔ ด้าน ได้แก่ อาหาร การศึกษาปฐมวัย อุตสาหกรรมบริการ และการพยาบาลและสุขภาพ

โดยสรุปสาระสำคัญของแผนปฏิบัติการ ประจำปีงบประมาณ พ.ศ. ๒๕๕๙ ประกอบได้ด้วย โครงร่างองค์การ (Organizational Profile) ของศูนย์ฯ ปรัชญา ค่านิยมร่วม วิสัยทัศน์ พันธกิจ ประเด็นยุทธศาสตร์ เป้าประสงค์ กลยุทธ์ ความเชื่อมโยงระหว่างประเด็นยุทธศาสตร์กระทรวงศึกษาธิการ กับประเด็นยุทธศาสตร์และเป้าประสงค์ของศูนย์ฯ

วงเงินงบประมาณ ซึ่งในปีงบประมาณ พ.ศ. ๒๕๕๙ มหาวิทยาลัยได้จัดสรรเงินงบประมาณแผ่นดิน เป็นค่าใช้จ่ายตามแผนปฏิบัติการให้กับศูนย์ฯ นครนายก ทั้งสิ้น ๑๕๖,๖๐๐ บาท (หนึ่งแสนห้าหมื่นหกพันหกร้อยบาทถ้วน) และขอสนับสนุนงบประมาณ จำนวน ๕,๕๓๕,๖๐๐ บาท (ห้าล้านห้าแสนสามหมื่นห้าพันหกร้อยบาทถ้วน) ซึ่งได้นำไปจัดสรรสำหรับดำเนินงาน/โครงการต่างๆ ตามแผนปฏิบัติการ โดยจำแนกตามเป้าประสงค์ดังนี้

๑. ประเด็นยุทธศาสตร์ที่ ๑ การพัฒนาอัตลักษณ์มหาวิทยาลัยบนพื้นฐานของความเป็นเลิศ มี ๕ เป้าประสงค์ คือ

- ๑.๑ หลักสูตรตรงความต้องการและการจัดการเรียนการสอนมีมาตรฐานทันสมัย
- ๑.๒ ผลิตบัณฑิตมีคุณภาพและคุณธรรมตามมาตรฐานวิชาชีพ
- ๑.๓ ผลการวิจัยและวิชาการเป็นที่ยอมรับในระดับชาติ/นานาชาติ
- ๑.๔ การมีส่วนร่วมในการพัฒนามหาวิทยาลัยของศิษย์เก่า
- ๑.๕ เป็นแหล่งการเรียนรู้ ศึกษาวิจัยด้านการจัดการเรียนการสอนระดับปฐมวัยและประถมศึกษาในศตวรรษที่ ๒๑

๑.๖ เป็นศูนย์การทดสอบมาตรฐานวิชาชีพปฐมวัยของกรมพัฒนาฝีมือแรงงานแห่งชาติ

สรุปโครงการประเด็นยุทธศาสตร์ที่ ๑

๑. มีโครงการ จำนวน ๒ โครงการ ประกอบด้วย
 - ๑.๑ โครงการฝึกประสบการณ์วิชาชีพครูในสถานศึกษา (Internship)
งบประมาณแผ่นดิน ๔๖,๕๐๐ บาท
 - ๑.๒ โครงการจังหวะพัฒนาสุนทรียภาพทางอารมณ์
งบประมาณแผ่นดิน ๑๗,๐๐๐ บาท
๒. รวมจำนวนเงินทั้งสองโครงการ ๖๓,๕๐๐ บาท

๒. ประเด็นยุทธศาสตร์ที่ ๒ การประสานประโยชน์และความร่วมมือในการพัฒนาความรู้ และนวัตกรรมของมหาวิทยาลัยและหน่วยงานภายนอกเพื่อบริการวิชาการ มี ๕ เป้าประสงค์ คือ

- ๒.๑ ขยายโอกาสและส่งเสริมความเสมอภาคทางการศึกษา
- ๒.๒ พัฒนาองค์ความรู้เพื่อเป็นแนวทางในการแก้ไขปัญหาทางสังคมท้องถิ่น
- ๒.๓ ส่งเสริมการเข้าสู่ประชาคมอาเซียน
- ๒.๔ มีความพึงพอใจของผู้ใช้บริการและผู้มีส่วนได้ส่วนเสีย

๒.๕ สร้างโรงเรียนมัธยมศึกษาเครือข่ายในการเตรียมนักเรียนเข้าศึกษาต่อในระดับปริญญาตรี
สรุปโครงการประเด็นยุทธศาสตร์ที่ ๒

๑. มีโครงการ จำนวน ๒ โครงการ ประกอบด้วย

๑.๑ โครงการอบรมเชิงปฏิบัติการการเขียนบทความวิชาการเพื่อเผยแพร่สู่สังคม
งบประมาณแผ่นดิน ๒๖,๐๐๐ บาท

๑.๒ โครงการเปิดบ้านสวนดุสิต (Open-house)
งบประมาณแผ่นดิน ๓๗,๒๐๐ บาท

๒. รวมจำนวนเงินทั้งสองโครงการ ๖๓,๒๐๐ บาท

**๓. ประเด็นยุทธศาสตร์ที่ ๓ การรักษามูลค่าที่เป็นเลิศและพัฒนาสมรรถนะของบุคลากร
เพื่อยกระดับคุณภาพและมาตรฐานการศึกษา มี ๖ เป้าประสงค์ คือ**

๓.๑ บุคลากรมีความเชี่ยวชาญในศาสตร์/วิชาชีพ

๓.๒ พัฒนาบุคลากรให้สอดคล้องกับพันธกิจของศูนย์

๓.๓ จัดสภาพแวดล้อมที่เอื้อต่อการเป็นองค์กรแห่งการเรียนรู้

๓.๔ ส่งเสริมการใช้เทคโนโลยีและนวัตกรรมเพื่อการจัดการ

๓.๕ ส่งเสริมและพัฒนาตำแหน่งทางวิชาการของบุคลากร

๓.๖ พัฒนาขีดความสามารถของบุคลากรให้สามารถทำงานได้สูงสุด

สรุปโครงการประเด็นยุทธศาสตร์ที่ ๓

๑. มีโครงการ จำนวน ๑ โครงการ ประกอบด้วย

๑.๑ โครงการจัดซื้อจัดจ้างวัสดุสำนักงาน ศูนย์การศึกษานอกที่ตั้ง นครนายก
งบประมาณแผ่นดิน ๓๐,๐๐๐ บาท

๒. รวมจำนวนเงิน ๓๐,๐๐๐ บาท

**๔. ประเด็นยุทธศาสตร์ที่ ๔ การบริหารจัดการมหาวิทยาลัยให้เท่าทันการเปลี่ยนแปลง
เพื่อความอยู่รอดและเติบโตที่ยั่งยืน มี ๘ เป้าประสงค์ คือ**

๔.๑ มีระบบการบริหารจัดการที่ดีมีประสิทธิภาพและประสิทธิผล

๔.๒ มีระบบประกันคุณภาพภายในและบริหารจัดการคล่องตัวมีธรรมาภิบาลตรวจสอบได้

๔.๓ มีระบบเครือข่ายความร่วมมือ

๔.๔ การประชาสัมพันธ์เชิงรุก

๔.๕ พัฒนาระบบข้อมูล Web Ometrix ให้ได้ตามมาตรฐาน

๔.๖ เน้นการมีส่วนร่วมของบุคลากรในการพัฒนามหาวิทยาลัย

๔.๗ การถ่ายทอดองค์ความรู้สู่ชุมชนท้องถิ่น

๔.๘ พัฒนาหน่วยงาน ประสานประโยชน์ในรูปแบบของการบริการวิชาการตามความ
เชี่ยวชาญที่นำมาซึ่งรายได้ของศูนย์

สรุปประเด็นยุทธศาสตร์ที่ ๔

๑. มีโครงการ จำนวน ๓ โครงการ ประกอบด้วย

๑.๑ โครงการจ้างเหมาบริการรักษาความปลอดภัย และจ้างเหมาบริการทำความสะอาด
ศูนย์การศึกษานอกที่ตั้ง นครนายก

ขอสนับสนุนงบประมาณ ๓๑๒,๐๐๐ บาท

๑.๒ โครงการค่าใช้จ่ายประจำศูนย์การศึกษานอกที่ตั้ง นครนายก

ขอสนับสนุนงบประมาณ ๓,๙๙๙,๖๐๐ บาท

๑.๓ โครงการค่าตอบแทน ศูนย์การศึกษานอกที่ตั้งนครนายก

ขอสนับสนุนงบประมาณ ๑,๒๒๔,๐๐๐ บาท

๒. รวมจำนวนเงินทั้งห้าโครงการ ๕,๕๓๕,๖๐๐ บาท

กระบวนการ รายละเอียดโครงการ/กิจกรรม ตัวชี้วัดและค่าเป้าหมาย ระยะเวลาปฏิบัติการ
งบประมาณ แหล่งที่มาของงบประมาณ ผู้รับผิดชอบโครงการ/กิจกรรม การนำโครงการ/กิจกรรมไปสู่
การปฏิบัติและติดตามประเมินผล ศูนย์ฯ ได้กำหนดตัวชี้วัดสำหรับการประเมินผลตามแผนปฏิบัติงาน
ประจำปีงบประมาณ พ.ศ. ๒๕๕๙ ตามแผนกลยุทธ์ของศูนย์การศึกษานอกที่ตั้ง นครนายก

โครงสร้างองค์การ (Organizational Profile) มหาวิทยาลัยสวนดุสิต

ศูนย์การศึกษานอกที่ตั้ง นครนายก

ลักษณะองค์การ

มหาวิทยาลัยสวนดุสิต ศูนย์การศึกษานอกที่ตั้ง นครนายก เปิดการเรียนการสอนครั้งแรกเมื่อวันที่ ๗ มิถุนายน ๒๕๔๑ ตามนโยบายการขยายโอกาสทางการศึกษาของรัฐบาลที่ต้องการให้ผู้ที่อยู่ในภูมิภาคมีโอกาสได้รับการศึกษาที่สูงขึ้นรวมทั้งเปิดโอกาสให้หน่วยงานในท้องถิ่นมีส่วนร่วมในการจัดการศึกษาโดยมีพันธกิจหลักในการจัดการศึกษาตามความต้องการของท้องถิ่นเพื่อให้สามารถเรียนรู้ได้ตลอดชีวิต ส่งเสริมด้านการวิจัย การบริการวิชาการ ซึ่งได้จัดตั้งบริษัทโรงสีข้าวสวนดุสิตขึ้นเพื่อเป็นแหล่งฝึกประสบการณ์วิชาชีพสำหรับนักศึกษาด้านบริหารธุรกิจ เป็นแหล่งศึกษาวิจัยและการเรียนรู้ด้านข้าวของชุมชนและท้องถิ่น จัดตั้งโครงการโฮมเบเกอร์รี่ ใช้เป็นแหล่งฝึกประสบการณ์ อบรม ส่งเสริมการเรียนรู้ด้านอาหาร ขนมอบ อีกทั้งยังมีการจัดตั้งโรงเรียนสาธิตละอออุทิศเพื่อเปิดโอกาสให้เด็กเล็กในพื้นที่ได้มีโอกาสพัฒนาทางการศึกษาในระดับก่อนวัยเรียนและใช้เป็นแหล่งฝึกประสบการณ์วิชาชีพด้านการศึกษาปฐมวัยสำหรับนักศึกษา หน่วยงาน และองค์กรที่จัดการศึกษาในระดับปฐมวัย

การวิเคราะห์สวอธ (SWOT Analysis)

จุดแข็ง (Strengths)

๑. เปิดหลักสูตรที่เป็นอัตลักษณ์ของมหาวิทยาลัย ซึ่งเป็นหลักสูตรมีการพัฒนาอย่างต่อเนื่องและมีคุณภาพเป็นที่ยอมรับโดยทั่วไป
๒. หลักสูตรผ่านการรับรองมาตรฐานวิชาชีพเป็นตัวแทนมาตรฐานการจัดการศึกษา
๓. ศูนย์การศึกษานอกที่ตั้งนครนายก เป็นที่ยอมรับของบุคคลทั่วไปทั้งในพื้นที่และต่างจังหวัด
๔. มีบุคลากรที่มีความเชี่ยวชาญด้านการวิจัยสามารถพัฒนาองค์ความรู้และเผยแพร่ในวารสารทางวิชาการในระดับชาติและนานาชาติเป็นที่ยอมรับในแวดวงวิชาการ
๕. มีโรงเรียนสาธิตละอออุทิศเป็นแหล่งการเรียนรู้ด้านการศึกษาปฐมวัย โดยนักศึกษาสามารถเรียนรู้ได้ทั้งทางทฤษฎีและการปฏิบัติควบคู่กันไป
๖. ศูนย์สร้างมูลค่าเพิ่มให้กับนักศึกษาทั้งในส่วนของวิชาการและการนำไปใช้ในชีวิตประจำวัน ด้านความเป็นระเบียบเรียบร้อย เช่น บุคลิกภาพ การทำอาหาร การทำขนม มารยาท การจัดดอกไม้ และอื่นๆ โดยมีโครงการสวนดุสิตโฮมเบเกอร์รี่เป็นหน่วยสนับสนุน

จุดอ่อน (Weaknesses)

๑. ค่าธรรมเนียมการศึกษาของศูนย์การศึกษานอกที่ตั้งเท่ากับมหาวิทยาลัย
๒. ความพร้อมของอาคารเรียนและอาคารประกอบซึ่งไม่ได้ถูกออกแบบเพื่อความพร้อมในการจัดการเรียนระดับอุดมศึกษา ไม่สามารถใช้งานได้เต็มประสิทธิภาพ
๓. งานวิจัยด้านอัตลักษณ์มีน้อย

๔. ไม่มีหอพักให้กับนักศึกษาในต่างจังหวัดที่สนใจเข้ามาศึกษาในศูนย์การศึกษาที่พบว่ามีจำนวนเพิ่มขึ้นอย่างต่อเนื่องทุกปี

๕. ขาดการประสานงานกับศิษย์เก่าทำให้ไม่ได้รับการสนับสนุนการจัดการศึกษาเท่าที่ควร รวมทั้งหน่วยงานในจังหวัดมีการเปลี่ยนแปลงผู้บริหารหน่วยงานบ่อย จึงทำให้ให้แผนงานที่ทำร่วมกับจังหวัดขาดความต่อเนื่องไม่ประสบความสำเร็จเท่าที่ควร

๖. การทำงานเป็นทีมและการพัฒนาสมรรถนะของบุคลากรเนื่องจากศูนย์มีการยุบรวมบุคลากร การเปิด - ปิดหลักสูตรจึงทำให้บุคลากรบางส่วนต้องใช้เวลาในการพัฒนาตนเอง ไม่สามารถแสดงศักยภาพได้เต็มความสามารถ

๗. หลักสูตรที่เปิดสอน ณ ศูนย์การศึกษานอกที่ตั้งมีหลักสูตรเดียว และเป็นสาขาที่มีผู้สนใจเฉพาะกลุ่มจึงไม่มีความหลากหลายในองค์ความรู้และการแลกเปลี่ยนองค์ความรู้กับศาสตร์สาขาอื่นๆ

๘. เนื่องจากหน่วยงานประกอบของศูนย์ฯ มีหลายส่วนงาน การประสานงาน และการบริหารงานยังขาดความเชื่อมโยงไปในทิศทางเดียวกัน

โอกาส (Opportunities)

๑. เป็นหน่วยงานที่มีขนาดเล็ก มีความคล่องตัวในการบริหาร การขอความร่วมมือในการดำเนินการตามพันธกิจของมหาวิทยาลัยและแผนกลยุทธ์ของศูนย์ฯ

๒. หน่วยงานภายนอกให้ความไว้วางใจในความร่วมมือดำเนินโครงการต่างๆ ภายในจังหวัด จึงสามารถแสดงศักยภาพและนำเสนอผลงานที่เป็นที่ยอมรับและสร้างชื่อเสียงให้กับมหาวิทยาลัยได้

๓. เป็นทางผ่านของเส้นทางหลักเส้นทางหนึ่งในการขยายความร่วมมือของประเทศประชาคมอาเซียน รวมทั้งเป็นจังหวัดที่ไม่ไกลจากกรุงเทพฯ จึงเหมาะที่จะเป็นแหล่งอาหาร แหล่งท่องเที่ยวเชิงนิเวศน์ และแหล่งการจัดการศึกษา

ภาวะคุกคาม (Threats)

๑. มีมหาวิทยาลัยภายในจังหวัดและจังหวัดใกล้เคียงเปิดหลักสูตรการศึกษาปฐมวัยทำให้มีคู่แข่งทางด้านการจัดการศึกษา

๒. ระบบการประกันคุณภาพทางการศึกษาของประเทศไทยมีจำนวนมากต่อเนื่องเกือบตลอดภาคการศึกษาทำให้บุคลากรทั้งสายสอนและสายสนับสนุนการสอนมีภาระงานเพิ่มขึ้นอย่างต่อเนื่องซึ่งมีหลายตัวชี้วัดที่ไม่สอดคล้องกับความต้องการในการพัฒนาคุณภาพของศูนย์การศึกษา และไม่ได้ส่งผลต่อการพัฒนานักศึกษาอย่างแท้จริง ทำให้บุคลากรต้องเสียเวลามากในการดำเนินการดังกล่าวส่งผลต่อการพัฒนางานด้านวิชาการของอาจารย์

๓. บุคลากรยังขาดความรู้และเข้าใจในการเตรียมความพร้อมสู่อาเซียนจึงยังไม่สามารถผลิตองค์ความรู้ การพัฒนางาน และผลิตนักศึกษาให้สอดคล้องกับความต้องการ

สภาพแวดล้อมขององค์การ

(๑) หลักสูตรและบริการต่างๆ

๑๓๓ จัดการเรียนการสอนหลักสูตรศึกษาศาสตรบัณฑิต สาขาวิชาการศึกษาปฐมวัย (หลักสูตรห้าปี)

๑๓๔ ให้บริการวิชาการด้านการวิจัย การฝึกอบรมให้กับสถานศึกษา หน่วยงานภาครัฐ และเอกชน

(๒) ปรัชญา วิสัยทัศน์ พันธกิจ และค่านิยมร่วม

☞ ปรัชญา :

เป็นศูนย์การศึกษานอกที่ตั้งที่เป็นเลิศตามความเชี่ยวชาญเพื่อความอยู่รอดอย่างยั่งยืน

☞ วิสัยทัศน์ :

เป็นศูนย์การศึกษานอกที่ตั้งที่มีความโดดเด่น (SMART) สามารถแข่งขันได้จัดการศึกษาตามความเชี่ยวชาญ ส่งเสริมการบริการวิชาการ มีความรับผิดชอบต่อสังคม สร้างความเข้มแข็งของท้องถิ่น และได้รับการยอมรับระดับชาติ

☞ พันธกิจ :

ผลิตบัณฑิตที่มีคุณภาพคุณธรรมได้มาตรฐานวิชาชีพ ศึกษาวิจัยเพื่อพัฒนาความเชี่ยวชาญ ให้บริการวิชาการ ทำนุบำรุงศิลปวัฒนธรรมและประเพณี รับผิดชอบต่อสังคมและท้องถิ่นโดยระบบบริหารจัดการที่เป็นเลิศ

☞ ค่านิยมร่วม (SMART)

<u>S</u> tandard	จัดการศึกษาตามมาตรฐานวิชาชีพ
<u>M</u> anagements	บริหารจัดการมุ่งสู่องค์กรแห่งความเป็นเลิศ
<u>A</u> dvan <u>c</u> e	ต่อยอดองค์ความรู้สู่ความเชี่ยวชาญ
<u>R</u> esearch	ใช้วิจัยเป็นฐานในการพัฒนาท้องถิ่นและชุมชน
<u>T</u> echnology	ก้าวทันเทคโนโลยีและการสื่อสารสู่สากล

(๓) ประเด็นยุทธศาสตร์ และเป้าประสงค์

☞ ประเด็นยุทธศาสตร์ที่ ๑ :

การพัฒนาอัตลักษณ์มหาวิทยาลัยบนพื้นฐานของความเป็นเลิศ

☞ เป้าประสงค์ :

- ◆ หลักสูตรตรงความต้องการและการจัดการเรียนการสอนมีมาตรฐานทันสมัย
- ◆ ผลิตบัณฑิตที่มีคุณภาพและคุณธรรมตามมาตรฐานวิชาชีพ
- ◆ ผลการวิจัยและวิชาการเป็นที่ยอมรับในระดับชาติ/นานาชาติ
- ◆ การมีส่วนร่วมในการพัฒนามหาวิทยาลัยของศิษย์เก่า
- ◆ เป็นแหล่งการเรียนรู้ ศึกษาวิจัยด้านการจัดการเรียนการสอนระดับปฐมวัยและประถมศึกษาในศตวรรษที่ ๒๑
- ◆ เป็นศูนย์กลางทดสอบมาตรฐานวิชาชีพปฐมวัยของกรมพัฒนาฝีมือแรงงานแห่งชาติ

☞ ประเด็นยุทธศาสตร์ที่ ๒ :

การประสานประโยชน์และความร่วมมือในการพัฒนาความรู้และนวัตกรรมของมหาวิทยาลัยและหน่วยงานภายนอกเพื่อบริการวิชาการ

☞ เป้าประสงค์ :

- ◆ ขยายโอกาสและส่งเสริมความเสมอภาคทางการศึกษา
- ◆ พัฒนาการความรู้เพื่อเป็นแนวทางในการแก้ไขปัญหาทางสังคมท้องถิ่น

- ◇ ส่งเสริมการเข้าสู่ประชาคมอาเซียน
- ◇ มีความพึงพอใจของผู้ใช้บริการและผู้มีส่วนได้ส่วนเสีย
- ◇ สร้างโรงเรียนมัธยมศึกษาเครือข่ายในการเตรียมนักเรียนเข้าศึกษาต่อในระดับปริญญาตรี

☞ **ประเด็นยุทธศาสตร์ที่ ๓ :**

การรักษาบุคลากรที่เป็นเลิศและพัฒนาสมรรถนะของบุคลากรเพื่อยกระดับคุณภาพและมาตรฐานการศึกษา

☞ **เป้าประสงค์ :**

- ◇ บุคลากรมีความเชี่ยวชาญในศาสตร์/วิชาชีพ
- ◇ พัฒนาบุคลากรให้สอดคล้องกับพันธกิจของศูนย์
- ◇ จัดสภาพแวดล้อมที่เอื้อต่อการเป็นองค์กรแห่งการเรียนรู้
- ◇ ส่งเสริมการใช้เทคโนโลยีและนวัตกรรมเพื่อการจัดการ
- ◇ ส่งเสริมและพัฒนาตำแหน่งทางวิชาการของบุคลากร
- ◇ พัฒนาขีดความสามารถของบุคลากรให้สามารถทำงานได้สูงสุด

☞ **ประเด็นยุทธศาสตร์ที่ ๔ :**

การบริหารจัดการมหาวิทยาลัยให้เท่าทันการเปลี่ยนแปลงเพื่อความอยู่รอดและเติบโตที่ยั่งยืน

☞ **เป้าประสงค์ :**

- ◇ มีระบบการบริหารจัดการที่ดีมีประสิทธิภาพและประสิทธิผล
- ◇ มีระบบประกันคุณภาพภายในและการบริหารจัดการคล่องตัวมีธรรมาภิบาลตรวจสอบได้
- ◇ มีระบบเครือข่ายความร่วมมือ
- ◇ การประชาสัมพันธ์เชิงรุก
- ◇ พัฒนาระบบข้อมูล Web Ometrix ให้ได้ตามมาตรฐาน
- ◇ เน้นการมีส่วนร่วมของบุคลากรในการพัฒนามหาวิทยาลัย
- ◇ การถ่ายทอดองค์ความรู้สู่ชุมชนท้องถิ่น
- ◇ พัฒนาหน่วยงาน ประสานประโยชน์ในรูปแบบของการบริการวิชาการตามความเชี่ยวชาญที่นำมาซึ่งรายได้ของศูนย์

(๔) คุณลักษณะโดยรวมของบุคลากร

ผู้ปฏิบัติงานภายในศูนย์การศึกษานอกที่ตั้งนครนายก จำนวน ๒๒ คน ดังนี้

๑๓ สายบริหาร จำนวน ๓ คน มีวุฒิการศึกษาปริญญาเอก จำนวน ๑ คน ปริญญาโท จำนวน

๒ คน

๑๓ สายวิชาการ จำนวน ๗ คน วุฒิการศึกษาปริญญาโท จำนวน ๗ คน

๑๓ สายสนับสนุน จำนวน ๑๓ คน มีวุฒิการศึกษาปริญญาเอก จำนวน ๑ คน ปริญญาโท

จำนวน ๕ คน ปริญญาตรี จำนวน ๔ คน และต่ำกว่าปริญญาตรี จำนวน ๓ คน

๑๓ สายบริหาร มีความเชี่ยวชาญด้านการวิจัย จำนวน ๑ คน ด้านการศึกษา จำนวน ๒ คน

๑๓ สายวิชาการ มีความเชี่ยวชาญด้านการศึกษาปฐมวัย จำนวน ๕ คน ด้านคอมพิวเตอร์

จำนวน ๒ คน

๑๓ สายสนับสนุนวิชาการ มีความเชี่ยวชาญที่หลากหลายตามภาระหน้าที่ เช่น ทะเบียนวัดผล
วิจัย การเงิน ธุรการ กิจกรรมนักศึกษา แนนแนว ประชาสัมพันธ์ เทคโนโลยีสารสนเทศ และพนักงานขับรถ

๑๔ ศูนย์มีสวัสดิการในการดูแลอาจารย์และเจ้าหน้าที่ เช่น ประกันสุขภาพกลุ่มสำหรับ
พนักงานมหาวิทยาลัย ประกันสังคม ตรวจสอบสุขภาพประจำปี เป็นต้น

(๕) ศูนย์การศึกษานอกที่ตั้ง นครนายก มีอาคารสถานที่ เทคโนโลยี อุปกรณ์ และสิ่งอำนวยความสะดวกที่มีความพร้อม ดังนี้

๑๕ ด้านการจัดการเรียนการสอน มีอาคารที่ใช้จัดการเรียนการสอน ๑ อาคาร จำนวน
๔ ชั้น มีห้องสำนักงาน ห้องปฏิบัติการคอมพิวเตอร์ ห้องศูนย์วิจัยและพัฒนาท้องถิ่น ห้องสำนักงาน
ห้องพักอาจารย์ ห้องพยาบาล ห้องผู้อำนวยการ ห้องฝึกอบรมและการท่องเที่ยว

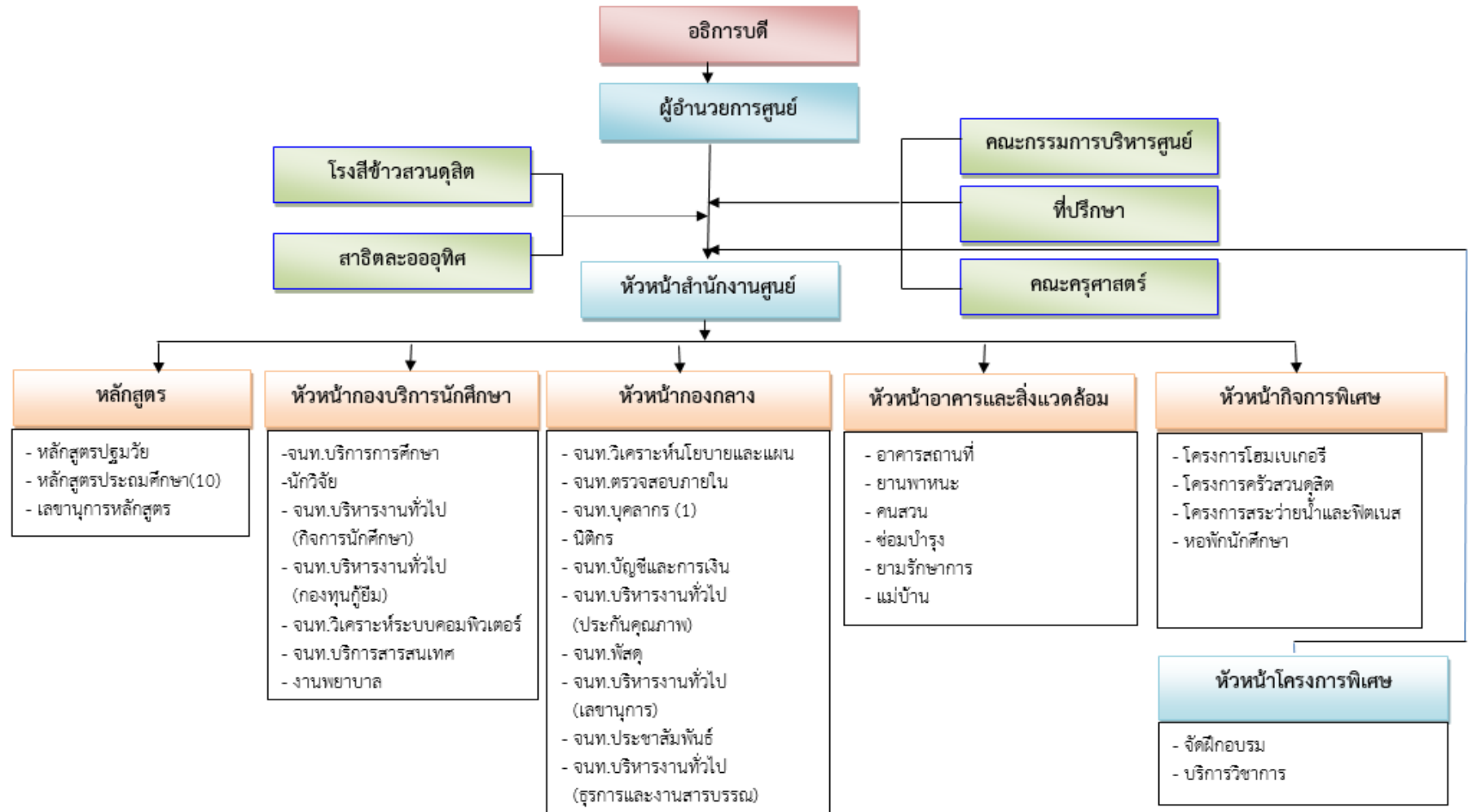
๑๖ ด้านการให้บริการวิชาการ มีศูนย์วิจัยและพัฒนาท้องถิ่น ศูนย์ฝึกอบรมและท่องเที่ยว
บริษัทโรงสีข้าวสวนดุสิต

๑๗ ด้านเทคโนโลยี อุปกรณ์ มีระบบ LAN Network ระบบ Wireless Network ทุกพื้นที่
ภายในมหาวิทยาลัย

๑๘ ด้านสิ่งอำนวยความสะดวก มีห้องพยาบาล โฮมเบเกอร์ และเครื่องใช้สำนักงานอื่นๆ
ที่มีความสะดวก

(๖) กฎหมาย ระเบียบ และข้อบังคับที่เกี่ยวข้อง ได้แก่ พระราชบัญญัติมหาวิทยาลัย
ราชภัฏสวนดุสิต และมีค่านิยมร่วมของศูนย์การศึกษานอกที่ตั้ง เพื่อขับเคลื่อนองค์การไปด้วยกัน
ได้แก่ ความมีมาตรฐาน การบริหารจัดการที่ดี มีการต่อยอดองค์ความรู้ โดยใช้วิจัยเป็นฐาน และก้าวทัน
เทคโนโลยี

ความสัมพันธ์ระดับองค์การ
(๑) โครงสร้างองค์การ



ธรรมาภิบาล

- ๑๓ มีการปรับปรุงโครงสร้างองค์กรเพื่อให้สอดคล้องกับพันธกิจและแผนกลยุทธ์
- ๑๔ ดำเนินงานตามกฎระเบียบของมหาวิทยาลัย และกฎหมายต่างๆ
- ๑๕ มีการกำหนดจรรยาบรรณของบุคลากร
- ๑๖ มีกระบวนการสรรหา และแต่งตั้งคณะกรรมการ
- ๑๗ มีการประเมินผลที่เป็นรูปธรรม เชื่อถือได้ โดยคณะกรรมการมีการสร้างจิตสำนึกด้านจริยธรรมที่เข้มแข็ง มีการประเมินจริยธรรมของบุคลากรและเปิดเผย
- ๑๘ มีการประเมินผลการดำเนินงาน เช่น การให้ผู้มีส่วนได้ส่วนเสียประเมินผลการดำเนินงานขององค์กร
- ๑๙ ปรับปรุงหลักสูตรให้ทันกับความต้องการและการเปลี่ยนแปลงทางสังคมและเทคโนโลยี
- ๒๐ ให้ความสำคัญและสร้างเครือข่ายกับชุมชนและท้องถิ่น ในขอบเขตและความเชี่ยวชาญขององค์กร

(๒) ลูกค้ำและผู้มีส่วนได้ส่วนเสีย

- ๑๓ ด้านการจัดการเรียนการสอน
 - ลูกค้ำ ได้แก่ นักศึกษาหลักสูตรการศึกษาระดับมัธยมศึกษา
 - ผู้มีส่วนได้ส่วนเสีย ได้แก่ มหาวิทยาลัย บุคลากร ผู้ปกครอง โรงเรียน และชุมชน
- ๑๔ ด้านการบริการวิชาการ
 - ลูกค้ำ ได้แก่ นักศึกษา อาจารย์ และประชาชนทั่วไป
 - ผู้มีส่วนได้ส่วนเสีย ได้แก่ มหาวิทยาลัย บุคลากร โรงเรียน หน่วยงานต่างๆ และชุมชน
- ๑๕ ด้านเทคโนโลยีการวิจัย
 - ลูกค้ำ ได้แก่ นักศึกษา อาจารย์ บุคลากร หน่วยงานภาครัฐ เอกชน
 - ผู้มีส่วนได้ส่วนเสีย ได้แก่ นักศึกษา อาจารย์ มหาวิทยาลัย บุคลากร หน่วยงานภาครัฐ เอกชน และชุมชน
- ๑๖ ด้านการฝึกอบรมและบริหารการท่องเที่ยว
 - ลูกค้ำ ได้แก่ บุคลากร หน่วยงานภาครัฐ เอกชน
 - ผู้มีส่วนได้ส่วนเสีย ได้แก่ มหาวิทยาลัย บุคลากร หน่วยงานภาครัฐ เอกชน และชุมชน

(๓) ผู้ส่งมอบ

- ๑๓ ด้านการจัดการเรียนการสอน ได้แก่
 - ผู้ปกครอง โดยทางศูนย์มีโครงการประชุมผู้ปกครอง และจัดกิจกรรมร่วมกับชมรมผู้ปกครอง ภาคเรียนละ ๑ ครั้ง เพื่อสร้างความสัมพันธ์อันดีระหว่างศูนย์ ฯ กับผู้ปกครอง
 - โรงเรียน ซึ่งเป็นสถานศึกษาต้นสังกัดของนักศึกษา โรงเรียนได้จัดโครงการบริการวิชาการด้านการพัฒนาการเรียนการสอนโดยใช้งานวิจัยเป็นฐานให้กับโรงเรียนมัธยมในเขตพื้นที่ที่ส่งนักศึกษาเข้ามา เพื่อสร้างความสัมพันธ์อันดี และเพิ่มความได้เปรียบในการแข่งขัน
- ๑๔ ด้านการบริการวิชาการ
 - ศูนย์ฯ ได้ทำ MOU ไว้กับองค์กรปกครองส่วนท้องถิ่น เพื่อบริการวิชาการด้านการจัดการศึกษาระดับมัธยมศึกษา

๑๓ ด้านเทคโนโลยีการวิจัย

ศูนย์ฯ ได้ทำ MOU ไว้กับองค์กรปกครองส่วนท้องถิ่น เพื่อการดำเนินงานด้านการวิจัย และประเมินผล และการถ่ายทอดองค์ความรู้เกี่ยวกับการวิจัยและการพัฒนาท้องถิ่น

โรงเรียนที่ส่งนักศึกษาเข้ามาศึกษาที่ศูนย์ฯ เพื่อพัฒนาด้านการวิจัยในชั้นเรียน และการวิจัย เพื่อทำผลงานทางวิชาการ

๑๔ ด้านการฝึกอบรม

ศูนย์ฯ ได้พัฒนาหลักสูตรฝึกอบรม ด้านการวิจัย และด้านอื่นๆ ให้กับมหาวิทยาลัย สถาบันการศึกษาต่างๆ และผู้สนใจทั่วไป รวมทั้งให้บริการกับโรงเรียนที่ส่งนักศึกษาเข้ามาศึกษาที่ศูนย์ฯ เพื่อเป็นการบริการวิชาการที่ช่วยสร้างความได้เปรียบเชิงกลยุทธ์

๑๕ ด้านการบริหารการท่องเที่ยว

ศูนย์ฯ ได้จัดตั้งศูนย์ฝึกอบรมและบริหารการท่องเที่ยว เพื่อเป็นศูนย์กลางในการบริหาร การท่องเที่ยว รองรับการเติบโตของเมืองจังหวัดนครนายก เพิ่มศักยภาพด้านการท่องเที่ยว โดยได้ร่วมกับ องค์ภาครัฐ ได้แก่ การท่องเที่ยวจังหวัด เอกชน และสถานประกอบการที่ประกอบธุรกิจที่เกี่ยวข้องกับการ ท่องเที่ยว และชุมชน

สภาพแวดล้อมด้านการแข่งขัน

(๑) คู่แข่งที่สำคัญ และคู่ความร่วมมือ

๑๓ คู่แข่ง ได้แก่ มหาวิทยาลัยราชภัฏวชิราวุฒินครินทร์ และวิทยาลัยชุมชนสระแก้ว ซึ่งเปิดสอน หลักสูตรการศึกษาปฐมวัยเช่นเดียวกัน

๑๔ คู่เทียบ ได้แก่ มหาวิทยาลัยศรีนครินทรวิโรฒ (มศว.) ซึ่งเปิดหลักสูตรการศึกษาปฐมวัย ทั้งในระดับปริญญาตรี และบัณฑิตศึกษา

๑๕ คู่ความร่วมมือ ได้แก่ มหาวิทยาลัยบูรพา ซึ่งเป็นพันธมิตรทั้งทางด้านบุคลากร หลักสูตร และนวัตกรรม

(๒) ปัจจัยสำคัญที่กำหนดความสำเร็จ การบริหารจัดการเชิงรุก โดยการเข้าถึงนักศึกษาซึ่งเป็น ลูกค้า ถึงทุกโรงเรียน และสร้างพันธมิตรไว้กับโรงเรียนต่างๆ โดยการให้บริการวิชาการด้านการวิจัย การจัด การเรียนการสอน และการฝึกอบรมให้กับโรงเรียนในพื้นที่เป้าหมาย โดยปัจจุบันมีการจัดทำบันทึกความร่วมมือ กับองค์กรต่างๆ ในระดับท้องถิ่น เพื่อเป็นคู่ความร่วมมือในการพัฒนาองค์การ ของทั้งสองฝ่ายจะสร้าง ความ ได้เปรียบให้กับมหาวิทยาลัย ซึ่งมุ่งเน้นการพัฒนาท้องถิ่นในพื้นที่บริการ ได้แก่ จังหวัดนครนายก จังหวัด ปราจีนบุรี และจังหวัดสระแก้ว ซึ่งองค์การที่ทำบันทึกความร่วมมือ ได้แก่ ท้องถิ่นจังหวัด องค์กรปกครอง ส่วนท้องถิ่น สถานศึกษาในเขตพื้นที่บริการ โดยมหาวิทยาลัยราชภัฏสวนดุสิต ศูนย์ฯ นครนายก ให้บริการ ตามความเชี่ยวชาญของมหาวิทยาลัย เช่น การจัดการศึกษาด้านการศึกษาปฐมวัย การวิจัย และการฝึกอบรม เป็นต้น ซึ่งจะทำให้มหาวิทยาลัยราชภัฏสวนดุสิต ศูนย์ฯ นครนายกเป็นที่รู้จักในวงกว้างมากยิ่งขึ้น

(๓) แหล่งข้อมูลสำคัญ ที่ใช้ในการเปรียบเทียบ ได้แก่ หลักสูตร บุคลากร ผลงานวิจัย นวัตกรรม สื่อเทคโนโลยี

ความท้าทายเชิงกลยุทธ์

ความท้าทายเชิงกลยุทธ์ที่สำคัญ ได้แก่

- ◆ จัดการศึกษาด้านการศึกษาปฐมวัยให้ได้มาตรฐานและเป็นที่ยอมรับ
- ◆ ยกระดับคุณภาพและมาตรฐานด้านการวิจัยสู่มาตรฐานสากล
- ◆ บริการวิชาการตามความเชี่ยวชาญเพื่อพัฒนาองค์กร หน่วยงาน และท้องถิ่น
- ◆ บริหารจัดการแบบมุ่งเน้นผลสัมฤทธิ์โดยใช้รูปแบบการสร้างเครือข่ายเพื่อสร้างความได้เปรียบ

เชิงกลยุทธ์

การแสวงหาความร่วมมือระหว่างศูนย์ฯ กับหน่วยงาน ได้แก่ โรงเรียน ซึ่งเป็นผู้ส่งมอบนักศึกษาเข้ามาศึกษาต่อ โดยศูนย์ฯ ให้บริการวิชาการ และความร่วมมือกับผู้มีส่วนได้ส่วนเสีย ได้แก่ องค์กรปกครองส่วนท้องถิ่นที่เป็นผู้รับนักศึกษาที่จบการศึกษาไปเป็นบุคลากรในการจัดการเรียนการสอนในศูนย์พัฒนาเด็กเล็กขององค์กรปกครองส่วนท้องถิ่น ซึ่งศูนย์ฯ ได้ทำ MOU ไว้เพื่อเป็นคู่ความร่วมมือที่สำคัญในการจัดกระบวนการเรียนการสอนและกิจกรรมต่างๆ

ระบบการปรับปรุงผลการดำเนินงาน

ศูนย์การศึกษานอกที่ตั้ง นครนายก ใช้ระบบ PDCA ในการปรับปรุง ทบทวน ระบบการทำงาน สม่่าเสมออย่างต่อเนื่อง และการดำเนินการตามเกณฑ์คุณภาพการศึกษาเพื่อการดำเนินการสู่ความเป็นเลิศ (EdPEX) มาใช้ในกระบวนการปรับปรุงคุณภาพตามภารกิจหลักของศูนย์ฯ มีการประเมินผู้ปฏิบัติงานทั้งในแนวคิดและแนวราบอย่างต่อเนื่อง

กระบวนการและวิธีการทำงาน

ศูนย์การศึกษานอกที่ตั้ง นครนายก เน้นการมีส่วนร่วมของบุคลากร การทำงานแบบมุ่งผลสัมฤทธิ์และมีมาตรฐาน สร้างเครือข่ายกับผู้มีส่วนได้ส่วนเสียเพื่อสร้างความได้เปรียบเชิงกลยุทธ์

ความท้าทายขององค์กร

ศูนย์การศึกษานอกที่ตั้ง นครนายก เป็นศูนย์การศึกษาที่เป็นผู้นำในการผลิตบัณฑิตด้านการศึกษาปฐมวัยในระดับอาเซียนภายใน ๘ ปี

ทิศทางการพัฒนาการดำเนินงานในอนาคต

๑. พัฒนารูปแบบการจัดการเรียนการสอนของศูนย์พัฒนาเด็กเล็กในจังหวัดนครนายก ให้ได้มาตรฐานการจัดการศึกษาในระดับเดียวหรือใกล้เคียงกับโรงเรียนสาธิตละอออุทิศ (ละอออุทิศโมเดล)
๒. พัฒนาคุณภาพมาตรฐานการจัดการศึกษา การศึกษาวิจัยให้ได้รับการยอมรับในระดับประเทศภายใน ๔ ปี โดยใช้รูปแบบการพัฒนาศูนย์การศึกษานอกที่ตั้งที่มีความเชี่ยวชาญเฉพาะด้านการศึกษาปฐมวัย และประถมศึกษา
๓. เปิดการเรียนการสอนในระดับบัณฑิตศึกษาในสาขาที่มีความเชี่ยวชาญ เช่น สาขาทางการวิจัย และสาขาการศึกษาปฐมวัย
๔. เป็นศูนย์ข้อมูล ทดลอง ผลิตสื่อและนวัตกรรม ศึกษาวิจัย ผูกอบรมและศูนย์การเรียนรู้ด้านการจัดการศึกษาในระดับปฐมวัยและประถมศึกษา

แผนกลยุทธ์มหาวิทยาลัยราชภัฏสวนดุสิต ศูนย์การศึกษานอกที่ตั้ง นครนายก ประจำปีงบประมาณ พ.ศ. ๒๕๕๗ – ๒๕๖๐

ปรัชญา :

เป็นศูนย์การศึกษานอกที่ตั้งที่เป็นเลิศตามความเชี่ยวชาญเพื่อความอยู่รอดอย่างยั่งยืน

ค่านิยมร่วม (SMART)

<u>S</u> tandard	จัดการศึกษาตามมาตรฐานวิชาชีพ
<u>M</u> anagements	บริหารจัดการมุ่งสู่องค์กรแห่งความเป็นเลิศ
<u>A</u> dvance	ต่อยอดองค์ความรู้สู่ความเชี่ยวชาญ
<u>R</u> esearch	ใช้วิจัยเป็นฐานในการพัฒนาท้องถิ่นและชุมชน
<u>T</u> echnology	ก้าวทันเทคโนโลยีและการสื่อสารสู่สากล

วิสัยทัศน์ :

เป็นศูนย์การศึกษานอกที่ตั้งที่มีความโดดเด่น (SMART) สามารถแข่งขันได้ จัดการศึกษาตามความเชี่ยวชาญ ส่งเสริมการบริการวิชาการ มีความรับผิดชอบต่อสังคม สร้างความเข้มแข็งของท้องถิ่น และได้รับการยอมรับระดับชาติ

พันธกิจ :

ผลิตบัณฑิตที่มีคุณภาพคู่คุณธรรมได้มาตรฐานวิชาชีพ ศึกษาวิจัยเพื่อพัฒนาความเชี่ยวชาญ ให้บริการวิชาการ ทำนุบำรุงศิลปวัฒนธรรมและประเพณี รับผิดชอบต่อสังคมและท้องถิ่นโดยระบบบริหารจัดการที่เป็นเลิศ

ประเด็นยุทธศาสตร์ที่ ๑ การพัฒนาอัตลักษณ์มหาวิทยาลัยบนพื้นฐานของความเป็นเลิศ

เป้าประสงค์ที่ ๑

กลยุทธ์:

- หลักสูตรตรงความต้องการและการจัดการเรียนการสอนมีมาตรฐานทันสมัย**
๑. จัดประชาสัมพันธ์หลักสูตรการศึกษาปฐมวัยกับองค์กรภายนอก
 ๒. จัดสอบคัดเลือกนักศึกษาที่จะเข้าเรียนตามหลักสูตรที่ศูนย์ฯ กำหนด
 ๓. การจัดการเรียนการสอนตามกรอบมาตรฐานคุณวุฒิแห่งชาติ
 ๔. พัฒนาหลักสูตรตามความเชี่ยวชาญ

เป้าประสงค์ ๒

กลยุทธ์:

- ผลิตบัณฑิตมีคุณภาพและคุณธรรมตามมาตรฐานวิชาชีพ**
๑. พัฒนาสมรรถนะนักศึกษาสู่ครูในศตวรรษที่ ๒๑
 ๒. ส่งเสริมพัฒนาศักยภาพนักศึกษาสู่ครูมืออาชีพ
 ๓. ปลุกจิตสำนึกสร้างความผูกพันกับศูนย์ฯ นครนายก

เป้าประสงค์ ๓

กลยุทธ์:

- ผลการวิจัยและวิชาการเป็นที่ยอมรับในระดับชาติ/นานาชาติ**
๑. ส่งนักศึกษาเข้ากิจกรรมงานวิชาการระดับชาติ/นานาชาติ
 ๒. สร้างเครือข่าย และแลกเปลี่ยนเรียนรู้กับบุคคลที่ประสบความสำเร็จในการทำงานหรือได้รับรางวัลที่ยอมรับในระดับชาติ/นานาชาติ
 ๓. สนับสนุนให้นักศึกษาทำงานวิชาการร่วมกับอาจารย์

<p>เป้าประสงค์ที่ ๔ กลยุทธ์:</p>	<p>การมีส่วนร่วมในการพัฒนามหาวิทยาลัยของศิษย์เก่า</p> <ol style="list-style-type: none"> ๑. จัดตั้งชมรมศิษย์เก่าของมหาวิทยาลัยราชภัฏสวนดุสิต ศูนย์ฯ นครนายก ๒. พัฒนาศักยภาพศิษย์เก่า ๓. ส่งเสริมการมีส่วนร่วมของศิษย์เก่าในการพัฒนาศูนย์ฯ นครนายก
<p>ประเด็นยุทธศาสตร์ที่ ๒ เป้าประสงค์ที่ ๑ กลยุทธ์:</p>	<p>การสานประโยชน์และความร่วมมือในการพัฒนาความรู้และนวัตกรรมของมหาวิทยาลัยและหน่วยงานภายนอกเพื่อบริการวิชาการ ขยายโอกาสและส่งเสริมความเสมอภาคทางการศึกษา</p> <ol style="list-style-type: none"> ๑. จัดหาแหล่งทุนหรือสนับสนุนทุนการศึกษาแก่นักเรียนที่เรียนดีแต่ยากจน และตั้งใจจริงที่จะเรียนสาขาการศึกษาปฐมวัยของ มสค.นครนายก ๒. จัดฝึกอบรมหลักสูตรระยะสั้นตามความต้องการของชุมชนและท้องถิ่น
<p>เป้าประสงค์ที่ ๒ กลยุทธ์:</p>	<p>พัฒนาองค์ความรู้เพื่อเป็นแนวทางในการแก้ไขปัญหาทางสังคมท้องถิ่น</p> <ol style="list-style-type: none"> ๑. พัฒนางานวิจัยเพื่อเป็นแนวทางในการแก้ไขปัญหาทางสังคมและท้องถิ่น ๒. พัฒนาวารสารวิจัยปฐมวัยศึกษา ๓. พัฒนาศูนย์พัฒนาเด็กเล็กในจังหวัดนครนายกเป็นศูนย์การเรียนรู้ เพื่อการจัดการศึกษาด้านการศึกษาปฐมวัยต้นแบบ ๔. สร้างนวัตกรรมเพื่อส่งเสริมการแก้ไขปัญหาทางสังคมและท้องถิ่น
<p>เป้าประสงค์ที่ ๓ กลยุทธ์:</p>	<p>ส่งเสริมการเข้าสู่ประชาคมอาเซียน</p> <ol style="list-style-type: none"> ๑. ส่งเสริมอาหารพื้นบ้าน ๒. ส่งเสริมภาษาและวัฒนธรรมอาเซียน ๓. ใช้ภาษาอังกฤษเพื่อการสื่อสารกับสังคมอาเซียน
<p>เป้าประสงค์ที่ ๔ กลยุทธ์:</p>	<p>มีความพึงพอใจของผู้ใช้บริการและผู้มีส่วนได้ส่วนเสีย</p> <ol style="list-style-type: none"> ๑. ส่งเสริมการพัฒนาบุคลากรและจิตสาธารณะแก่บุคลากร
<p>ประเด็นยุทธศาสตร์ที่ ๓ เป้าประสงค์ที่ ๑ กลยุทธ์:</p>	<p>การรักษาบุคลากรที่เป็นเลิศและพัฒนาสมรรถนะของบุคลากรเพื่อยกระดับคุณภาพและมาตรฐานการศึกษา</p> <p>บุคลากรมีความเชี่ยวชาญในศาสตร์/วิชาชีพ</p> <ol style="list-style-type: none"> ๑. มีรายการผลการประเมินตนเอง (SAR) ตามสมรรถนะของตำแหน่ง แต่ละสาย (สายวิชาการ, สายสนับสนุน) ๒. อาจารย์มีวุฒิการศึกษาปริญญาเอกเพิ่มขึ้น ๓. อาจารย์มีตำแหน่งทางวิชาการตามกรอบมาตรฐานคุณวุฒิแห่งชาติเพิ่มขึ้น ๔. มีการจัดประชุมวิชาการการวิจัยด้านการจัดการความรู้ระดับชาติ พ.ศ. ๒๕๖๐
<p>เป้าประสงค์ที่ ๒ กลยุทธ์:</p>	<p>พัฒนาบุคลากรให้สอดคล้องกับพันธกิจของศูนย์ฯ</p> <ol style="list-style-type: none"> ๑. พัฒนาบุคลากรครอบคลุมทุกตำแหน่งงาน ๒. จัดสรรบุคลากรให้ปฏิบัติงานได้ตรงตามตำแหน่งงาน ๓. มีรายงานผลการดำเนินงานตรงตามตำแหน่งงานที่รับผิดชอบ ๔. มีระบบค่าตอบแทนและสวัสดิการสนับสนุนบุคลากร

<p>เป้าประสงค์ที่ ๓ กลยุทธ์:</p>	<p>จัดสภาพแวดล้อมที่เอื้อต่อการเป็นองค์กรแห่งการเรียนรู้</p> <ol style="list-style-type: none"> ๑. สร้างบรรยากาศการเรียนการสอนของอาจารย์ให้เอื้อต่อการเป็นองค์กรแห่งการเรียนรู้ ๒. พัฒนาสภาพแวดล้อมเอื้อต่อการเป็นองค์กรแห่งการเรียนรู้ ๓. มีการพัฒนาบุคลากรงานแลกเปลี่ยนเรียนรู้เพื่อนำไปพัฒนาการจัดการศึกษา
<p>เป้าประสงค์ที่ ๔ กลยุทธ์:</p>	<p>ส่งเสริมการใช้เทคโนโลยีและนวัตกรรมเพื่อการจัดการ</p> <ol style="list-style-type: none"> ๑. ส่งเสริมสนับสนุนให้บุคลากรมีการใช้เทคโนโลยีและนวัตกรรมในการทำงานทุกตำแหน่งงาน ๒. บุคลากรมีการประยุกต์ใช้เทคโนโลยีสารสนเทศเพื่อการวางแผนพัฒนาหน่วยงาน และนำไปใช้อย่างมีประสิทธิภาพและประสิทธิผล ๓. มีการนำประสบการณ์ตรงหรือองค์ความรู้ที่ได้จากการไปอบรมมาถ่ายทอดแก่บุคลากรคนอื่นๆ ภายในหน่วยงาน
<p>ประเด็นยุทธศาสตร์ที่ ๔</p>	<p>การบริหารจัดการมหาวิทยาลัยให้เท่าทันการเปลี่ยนแปลงเพื่อความอยู่รอดและเติบโตที่ยั่งยืน</p>
<p>เป้าประสงค์ที่ ๑ กลยุทธ์:</p>	<p>มีระบบการบริหารจัดการที่ดีมีประสิทธิภาพและประสิทธิผล</p> <ol style="list-style-type: none"> ๑. มีการวางแผนการบริหารงานของศูนย์ฯ นครนายกแบบมีส่วนร่วม ๒. มีการวางแผนเชิงกลยุทธ์, แผนกลยุทธ์ของหลักสูตรการศึกษาปฐมวัยของศูนย์ฯ, แผนปฏิบัติราชการประจำปี, แผนบริหารงานบุคลากร, แผนบริหารความเสี่ยง, แผนงานการเงิน, แผนบริหารงานพัสดุ-ครุภัณฑ์, แผนกิจการนักศึกษา, แผนทำนุบำรุงศิลปวัฒนธรรม, แผนงานการบริการวิชาการ, แผนแม่บทพัฒนาเทคโนโลยีสารสนเทศ, แผนวิชาการและงานทะเบียน, และแผนงานการประชาสัมพันธ์ ๓. จัดให้มีการประชุมประจำเดือนทุกเดือนและจัดประชุมแลกเปลี่ยนเรียนรู้ระหว่างบุคลากรทั้งศูนย์ (KM)
<p>เป้าประสงค์ที่ ๒ กลยุทธ์:</p>	<p>มีระบบประกันคุณภาพภายในและการบริหารจัดการคล่องตัว มีธรรมาภิบาลตรวจสอบได้</p> <ol style="list-style-type: none"> ๑. จัดทำระบบการประกันคุณภาพ สมศ., สกอ. และ EdPEX ของทุกปี
<p>เป้าประสงค์ที่ ๓ กลยุทธ์:</p>	<p>มีระบบเครือข่ายความร่วมมือ</p> <ol style="list-style-type: none"> ๑. สร้างความร่วมมือหรือโครงการบริการวิชาการกับหน่วยงานภายใน / ภายนอก การประชาสัมพันธ์เชิงรุก
<p>เป้าประสงค์ที่ ๔ กลยุทธ์:</p>	<p>พัฒนาระบบการประชาสัมพันธ์โดยใช้ website, การจัดรายการวิทยุ, บทความประชาสัมพันธ์, การจัดทำวารสารทางวิชาการเทคโนโลยีและนวัตกรรมให้แก่บุคคลทั่วไปเข้าถึงข้อมูลข่าวสาร</p>

+

กระบวนการ	โครงการ/กิจกรรม	ตัวชี้วัด	งบประมาณ	แหล่งที่มา ของ งบประมาณ	ระยะเวลาปฏิบัติการ												ผู้รับผิดชอบ
					2558		2559										
					ต.ค.	พ.ย.	ธ.ค.	ม.ค.	ก.พ.	มี.ค.	เม.ย.	พ.ค.	มิ.ย.	ก.ค.	ส.ค.	ก.ย.	
Management Process (ต่อ)																	
M2 กระบวนการบริหารทั่วไป (ต่อ)																	
M2.5 กระบวนการกำกับดูแล ด้านธรรมาภิบาลและการปฏิบัติ ตามกฎหมาย																	
M2.6 กระบวนการบริหารอาคาร สถานที่																	
M2.7 กระบวนการประชาสัมพันธ์ และสื่อสารภายในองค์กร																	
Core Process																	
C1 กระบวนการผลิตบัณฑิต																	
C1.1 กระบวนการจัดทำ/ทบทวน หลักสูตร																	
C1.2 กระบวนการรับนักศึกษา																	
C1.3 กระบวนการจัดการเรียน การสอนและการประเมินผล																	
C1.4 กระบวนการพัฒนานักศึกษา	โครงการฝึกประสบการณ์วิชาชีพครูใน สถานศึกษา (Internship)	เชิงปริมาณ 1. ด้านความรู้ความเข้าใจของ กลุ่มเป้าหมาย นิสิตนักศึกษา ไม่น้อยกว่าร้อยละ 90 2. ด้านความพึงพอใจของ กลุ่มเป้าหมาย นิสิตนักศึกษา ไม่น้อยกว่าร้อยละ 90 3. ด้านการนำความรู้ไปใช้ของ กลุ่มเป้าหมาย นิสิตนักศึกษา ไม่น้อยกว่าร้อยละ 90	46,400	งบประมาณ แผ่นดิน	←————→												อาจารย์มุทิตา ทาคำแสน

กระบวนการ	โครงการ/กิจกรรม	ตัวชี้วัด	งบประมาณ	แหล่งที่มา ของ งบป.	ระยะเวลาปฏิบัติการ												ผู้รับผิดชอบ
					2558			2559									
					ต.ค.	พ.ย.	ธ.ค.	ม.ค.	ก.พ.	มี.ค.	เม.ย.	พ.ค.	มิ.ย.	ก.ค.	ส.ค.	ก.ย.	
Core Process (ต่อ)																	
C1 กระบวนการผลิตบัณฑิต (ต่อ)																	
C1.4 กระบวนการพัฒนานักศึกษา		เชิงคุณภาพ นักศึกษาสามารถปฏิบัติงานฝึก ประสบการณ์วิชาชีพครูใน สถานศึกษาได้อย่างมี ประสิทธิภาพ															
C1.4 กระบวนการพัฒนานักศึกษา	โครงการจังหวัดพัฒนาสุนทรียภาพ ทางอารมณ์	เชิงปริมาณ นักศึกษาปีที่ 2 จำนวน 71 คน เชิงคุณภาพ นักศึกษามีสุนทรียภาพทาง อารมณ์และสามารถนำทักษะ ทางจังหวัดดนตรีไปใช้ในการ พัฒนาสุนทรียภาพทางอารมณ์ ของเด็กปฐมวัย	17,000	งบประมาณ แผ่นดิน						↔					อาจารย์ อัญชิษฐา ปิยะจิตต์		
C1.4 กระบวนการพัฒนานักศึกษา	โครงการเปิดบ้านสวนดุสิต (Open- house)	เชิงปริมาณ นักศึกษา อาจารย์ ศิษย์เก่า และ บุคคลภายนอกมีความพึงพอใจ ในการจัดโครงการ ไม่น้อยกว่า ร้อยละ 80 เชิงคุณภาพ นักศึกษา อาจารย์ ศิษย์เก่า และบุคคลภายนอกได้ แลกเปลี่ยนเรียนรู้เกี่ยวกับ การศึกษาปฐมวัย	37,200	งบประมาณ แผ่นดิน						↔					อาจารย์ นิศารัตน์ อิสระมโนรส		

กระบวนการ	โครงการ/กิจกรรม	ตัวชี้วัด	งบประมาณ	แหล่งที่มา ของ งบม.	ระยะเวลาปฏิบัติการ												ผู้รับผิดชอบ
					2558						2559						
					ต.ค.	พ.ย.	ธ.ค.	ม.ค.	ก.พ.	มี.ค.	เม.ย.	พ.ค.	มิ.ย.	ก.ค.	ส.ค.	ก.ย.	
Core Process (ต่อ)																	
C2 กระบวนการวิจัย																	
C2.1 กระบวนการกำหนดหัวข้อวิจัยที่สอดคล้องกับนโยบายการวิจัยแห่งชาติและความต้องการของแหล่งทุนทั้งภายในและภายนอกประเทศ																	
C2.2 กระบวนการวิจัยสถาบัน																	
C2.3 กระบวนการดำเนินการวิจัยตามหัวข้อที่กำหนด																	
C2.4 กระบวนการเผยแพร่และการนำไปใช้ประโยชน์																	
C3 กระบวนการบริการวิชาการ																	
C3.1 กระบวนการบริการวิชาการเชิงธุรกิจ																	
C3.2 กระบวนการบริการวิชาการเพื่อพัฒนาการเรียนการสอนและสร้างความเข้มแข็งให้ชุมชน																	
C4 กระบวนการทะนุบำรุงศิลปวัฒนธรรม																	
C4.1 กระบวนการส่งเสริมศิลปวัฒนธรรม																	

กระบวนการ	โครงการ/กิจกรรม	ตัวชี้วัด	งบประมาณ	แหล่งที่มา ของ งบประมาณ.	ระยะเวลาปฏิบัติการ												ผู้รับผิดชอบ
					2558			2559									
					ต.ค.	พ.ย.	ธ.ค.	ม.ค.	ก.พ.	มี.ค.	เม.ย.	พ.ค.	มิ.ย.	ก.ค.	ส.ค.	ก.ย.	
Support Process																	
S1 กระบวนการสนับสนุนวิชาการ																	
S1.1 กระบวนการสนับสนุนการเรียนการสอน																	
S1.2 กระบวนการจัดการความสัมพันธ์กับนักศึกษา ศิษย์เก่าผู้รับบริการ พันธมิตรที่สำคัญและผู้มีส่วนได้ส่วนเสีย																	
S1.3 กระบวนการทะเบียนนักศึกษา																	
S1 กระบวนการจัดการความรู้ (KM)																	
S2.1 กระบวนการรวบรวมความรู้ของบุคลากร และที่เกี่ยวข้องกับองค์กร																	
S2.2 กระบวนการถ่ายทอดความรู้ไปยังบุคลากร ลูกค้ำ พันธมิตร และผู้ให้ความร่วมมือ																	
S3 กระบวนการจัดการเทคโนโลยีสารสนเทศ (IT)																	
S3.1 กระบวนการจัดทำแผนแม่บทเทคโนโลยีสารสนเทศ																	
S3.2 กระบวนการเตรียมพร้อมพัฒนาและบำรุงรักษาระบบฮาร์ดแวร์และระบบเครือข่าย																	
S3.3 กระบวนการบริการและพัฒนาเว็บไซต์																	
S3.4 กระบวนการสร้างความสัมพันธ์กับผู้ใช้																	

กระบวนการ	โครงการ/กิจกรรม	ตัวชี้วัด	งบประมาณ	แหล่งที่มาของ งปม.	ระยะเวลาปฏิบัติการ											ผู้รับผิดชอบ
					2558			2559								
					ต.ค.	พ.ย.	ธ.ค.	ม.ค.	ก.พ.	มี.ค.	เม.ย.	พ.ค.	มิ.ย.	ก.ค.	ส.ค.	
Support Process (ต่อ)																
S3 กระบวนการจัดการเทคโนโลยีสารสนเทศ (IT) (ต่อ)																
S3.5 กระบวนการพัฒนาระบบสารสนเทศเพื่อการบริหารและการตัดสินใจ																
S4 กระบวนการจัดการสุขภาพ ความปลอดภัย และสิ่งแวดล้อม																
S4.1 กระบวนการจัดการสุขภาพ																
S4.2 กระบวนการด้านระบบความปลอดภัย																
S4.3 กระบวนการรักษาสังแวดล้อม																
S4.4 กระบวนการด้านระบบจราจร ที่จอดรถ																
S4.5 กระบวนการด้านระบบการบริการยานพาหนะ																
S5 กระบวนการสนับสนุนด้านภาษาและวัฒนธรรม																
S5.1 กระบวนการส่งเสริมวัฒนธรรม																

แผนปฏิบัติงานของศูนย์การศึกษานอกที่ตั้ง นครนายก
ประจำปีงบประมาณ พ.ศ. 2559

☺ โครงการตามกลยุทธ์ที่ท้าทาย **

ลำดับที่	โครงการ/กิจกรรม	ตัวชี้วัด	งบประมาณ	แหล่งที่มา ของ งบประมาณ	ระยะเวลาปฏิบัติการ												ผู้รับผิดชอบ
					2558			2559									
					ต.ค.	พ.ย.	ธ.ค.	ม.ค.	ก.พ.	มี.ค.	เม.ย.	พ.ค.	มิ.ย.	ก.ค.	ส.ค.	ก.ย.	
ประเด็นยุทธศาสตร์ที่ 1 การพัฒนาอัตลักษณ์ของมหาวิทยาลัยบนพื้นฐานความเป็นเลิศ																	
กลยุทธ์ที่ 1 พัฒนาคูณภาพและมาตรฐานผู้เรียนสาขาอัตลักษณ์																	
กลยุทธ์ที่ 2 พัฒนาระบบที่เอื้อต่อการจัดการเรียนการสอนและการมีงานทำของบัณฑิตสาขาอัตลักษณ์																	
กลยุทธ์ที่ 3 ผลิตและพัฒนากำลังคนในสาขาวิชาที่เป็นอัตลักษณ์ของมหาวิทยาลัยและสาขาที่จำเป็นต่อการพัฒนาประเทศ																	
กลยุทธ์ที่ 4 พัฒนาสมรรถนะผู้เรียนและการเตรียมความพร้อมเพื่อรองรับการเข้าสู่ประชาคมอาเซียน																	

ลำดับที่	โครงการ/กิจกรรม	ตัวชี้วัด	งบประมาณ	แหล่งที่มา ของ งบประมาณ.	ระยะเวลาปฏิบัติการ												ผู้รับผิดชอบ	
					2558			2559										
					ต.ค.	พ.ย.	ธ.ค.	ม.ค.	ก.พ.	มี.ค.	เม.ย.	พ.ค.	มิ.ย.	ก.ค.	ส.ค.	ก.ย.		
ประเด็นยุทธศาสตร์ที่ 2 การผลิตบัณฑิตที่มีคุณภาพและมีคุณลักษณะความเป็นสวนดุสิต ที่ตอบสนองความต้องการของตลาดแรงงาน																		
กลยุทธ์ที่ 1 ยกระดับการพัฒนาคุณภาพและมาตรฐานผู้เรียน																		
กลยุทธ์ที่ 2 ส่งเสริมคุณธรรมจริยธรรมและความเป็นพลเมืองที่ดีของประเทศ (Good Citizenship)																		
กลยุทธ์ที่ 3 พัฒนาสมรรถนะผู้เรียนเพื่อรองรับการเข้าสู่สังคมประชาคมอาเซียน																		
กลยุทธ์ที่ 4 การเสริมสร้างความเข้มแข็งของศิษย์เก่า																		

ลำดับที่	โครงการ/กิจกรรม	ตัวชี้วัด	งบประมาณ	แหล่งที่มา ของ งบม.	ระยะเวลาปฏิบัติการ												ผู้รับผิดชอบ		
					2558			2559											
					ต.ค.	พ.ย.	ธ.ค.	ม.ค.	ก.พ.	มี.ค.	เม.ย.	พ.ค.	มิ.ย.	ก.ค.	ส.ค.	ก.ย.			
ประเด็นยุทธศาสตร์ที่ 3 การสร้างและพัฒนาองค์ความรู้และนวัตกรรมในด้านที่มีความเชี่ยวชาญ เพื่อให้บริการวิชาการและส่งเสริมการเรียนรู้ตลอดชีวิต																			
กลยุทธ์ที่ 1 ส่งเสริมสนับสนุนการวิจัยและพัฒนาสร้างองค์ความรู้นวัตกรรมเพื่อการพัฒนาสังคมและประเทศ																			
กลยุทธ์ที่ 2 สนับสนุนการนำความรู้ นวัตกรรม มาพัฒนาองค์กรอย่างมีคุณภาพและยั่งยืน																			
กลยุทธ์ที่ 3 พัฒนาเครือข่ายความร่วมมือด้านการศึกษา/วิจัยกับองค์กร/หน่วยงานทั้งในและต่างประเทศ																			
กลยุทธ์ที่ 4 การพัฒนาระบบบริหารจัดการความรู้																			
กลยุทธ์ที่ 5 พัฒนาระบบบริหารจัดการงานวิจัย																			
กลยุทธ์ที่ 6 ส่งเสริม สนับสนุน ให้ความรู้และจดทะเบียนคุ้มครองทรัพย์สินทางปัญญา																			

ลำดับที่	โครงการ/กิจกรรม	ตัวชี้วัด	งบประมาณ	แหล่งที่มา ของ งบป.	ระยะเวลาปฏิบัติการ												ผู้รับผิดชอบ
					2558			2559									
					ต.ค.	พ.ย.	ธ.ค.	ม.ค.	ก.พ.	มี.ค.	เม.ย.	พ.ค.	มิ.ย.	ก.ค.	ส.ค.	ก.ย.	
ประเด็นยุทธศาสตร์ที่ 5 การรักษาบุคลากรที่เป็นเลิศและพัฒนาสมรรถนะของบุคลากรเพื่อยกระดับคุณภาพและมาตรฐานการศึกษา (ต่อ)																	
กลยุทธ์ที่ 2 พัฒนาสมรรถนะของบุคลากรทุกสายงานเพื่อยกระดับคุณภาพและมาตรฐานการปฏิบัติงานและเลื่อนตำแหน่งให้สูงขึ้น (ต่อ)																	
		<p>2. ได้เครือข่ายทางการวิจัยและด้านวิชาการระหว่างบุคลากรศูนย์การศึกษานอกที่ตั้งนครนายก และบุคลากรทางการศึกษา ศูนย์พัฒนาเด็กเล็ก จังหวัดนครนายก ไม่น้อยกว่าร้อยละ 80</p> <p>เชิงคุณภาพ</p> <p>1. บุคลากรศูนย์การศึกษานอกที่ตั้งนครนายก และบุคลากรทางการศึกษา ศูนย์พัฒนาเด็กเล็ก จังหวัดนครนายก ได้เผยแพร่งานวิจัย งานทางวิชาการ งานสร้างสรรค์อย่างต่อเนื่อง</p> <p>2. มีการบูรณาการเครือข่ายทางด้านการวิจัยและด้านวิชาการระหว่างบุคลากรศูนย์การศึกษานอกที่ตั้งนครนายก และบุคลากรทางการศึกษา ศูนย์พัฒนาเด็กเล็ก จังหวัดนครนายก ร่วมกัน</p>															

ลำดับที่	โครงการ/กิจกรรม	ตัวชี้วัด	งบประมาณ	แหล่งที่มา ของ งบประมาณ.	ระยะเวลาปฏิบัติการ												ผู้รับผิดชอบ	
					2558			2559										
					ต.ค.	พ.ย.	ธ.ค.	ม.ค.	ก.พ.	มี.ค.	เม.ย.	พ.ค.	มิ.ย.	ก.ค.	ส.ค.	ก.ย.		
ประเด็นยุทธศาสตร์ที่ 5 การรักษาบุคลากรที่เป็นเลิศและพัฒนาสมรรถนะของบุคลากรเพื่อยกระดับคุณภาพและมาตรฐานการศึกษา (ต่อ)																		
กลยุทธ์ที่ 3 อัตรารักษาบุคลากรที่เป็นเลิศ																		
ประเด็นยุทธศาสตร์ที่ 6 การบริหารจัดการมหาวิทยาลัยให้เท่าทันการเปลี่ยนแปลง เพื่อความอยู่รอดและเติบโตอย่างยั่งยืน																		
กลยุทธ์ที่ 1 พัฒนาคูณภาพและมาตรฐานการบริหารจัดการของมหาวิทยาลัย																		
กลยุทธ์ที่ 2 พัฒนามาตรฐานการปฏิบัติงาน (Standard Operating Procedure : SOP)																		
กลยุทธ์ที่ 4 ทรนรงค์และสร้างจิตสำนึกของผู้เรียนและบุคลากรตระหนักถึงสถานการณ์สิ่งแวดล้อม ดูแลสังคม รวมถึงส่งเสริมการปรับตัว ประหยัดพลังงาน																		

****กลยุทธ์ที่ท้าทาย** หมายถึง ปัจจัยทั้งภายในและภายนอกที่เป็นอุปสรรคต่อความสำเร็จตามเป้าหมายของหน่วยงาน ซึ่งอาจพิจารณาได้จาก SWOT/ภาวะการณ์แข่งขัน ความต้องการและความคาดหวังของผู้มีส่วนได้ส่วนเสีย/ผลการประเมินคุณภาพ สกอ. สมศ. EdPEx เป็นต้น

สรุปโครงการตามแผนปฏิบัติงาน ประจำปีงบประมาณ พ.ศ. 2559
ศูนย์การศึกษานอกที่ตั้ง นครนายก

ลำดับ ที่	โครงการ/กิจกรรม	งบประมาณ (บาท)	จำนวนเงิน											
			2558			2559								
			ต.ค.	พ.ย.	ธ.ค.	ม.ค.	ก.พ.	มี.ค.	เม.ย.	พ.ค.	มิ.ย.	ก.ค.	ส.ค.	ก.ย.
1	โครงการจ้างเหมาบริการรักษาความปลอดภัย และจ้างเหมาบริการทำความสะอาด ศูนย์การศึกษานอกที่ตั้ง นครนายก	312,000 นางสาวคณิตฐา ปิ่นทอง	26,000	26,000	26,000	26,000	26,000	26,000	26,000	26,000	26,000	26,000	26,000	26,000
2	โครงการค่าใช้จ่ายประจำของศูนย์การศึกษา นอกที่ตั้ง นครนายก	3,999,600.00 นางสาวคณิตฐา ปิ่นทอง	333,300	333,300	333,300	333,300	333,300	333,300	333,300	333,300	333,300	333,300	333,300	333,300
3	โครงการฝึกประสบการณ์วิชาชีพครู ในสถานศึกษา (Internship)	46,400 อ.มูทิตา ทาคำแสน	-	4,735	8,700	12,4300	16,335	4,200	-	-	-	-	-	-
4	โครงการฝึกอบรมเชิงปฏิบัติการการเขียนบทความวิชาการเพื่อเผยแพร่สู่สังคม	26,000 ดร.ขวัญใจ จริยาทัศน์กร	-	-	-	-	-	26,000	-	-	-	-	-	-
5	โครงการจังหวัดพัฒนาสุนทรียภาพทาง อารมณ์	17,000 อ.อัญชัชฐา ปิยะจิตติ	-	-	-	-	-	17,000	-	-	-	-	-	-
6	โครงการเปิดบ้านสวนดุสิต (Open House)	37,200 อ.นิศารัตน์ อิสระมโนรส	-	-	-	-	-	37,200	-	-	-	-	-	-

ลำดับ ที่	โครงการ/กิจกรรม	งบประมาณ (บาท)	จำนวนเงิน											
			2558			2559								
			ต.ค.	พ.ย.	ธ.ค.	ม.ค.	ก.พ.	มี.ค.	เม.ย.	พ.ค.	มิ.ย.	ก.ค.	ส.ค.	ก.ย.
7	โครงการจัดซื้อวัสดุสำนักงาน ศูนย์การศึกษานอกที่ตั้ง นครนายก	30,000 อ.สมลวรรณ เปรมศรี	-	30,000	-	-	-	-	-	-	-	-	-	-
8	โครงการค่าตอบแทนศูนย์การศึกษานอกที่ตั้ง นครนายก	1,224,000 นางสาวคณิตฐา ปิ่นทอง	102,000	102,000	102,000	102,000	102,000	102,000	102,000	102,000	102,000	102,000	102,000	102,000

ภาคผนวก



บันทึกข้อความ

ส่วนงาน งานวิเคราะห์นโยบายแผนงาน และติดตามประเมินผล โทร. ๕๒๕๖
ที่ สนม. ๑๕๒๕/๒๕๕๘ วันที่ ๒ ตุลาคม ๒๕๕๘
เรื่อง แจ้งการอนุมัติแผนปฏิบัติงาน ประจำปีงบประมาณ พ.ศ. ๒๕๕๙ ศูนย์การศึกษานอกที่ตั้ง
นครนายก และวิธีใช้ระบบแผนปฏิบัติงาน ประจำปีงบประมาณ พ.ศ. ๒๕๕๙

เรียน ผู้อำนวยการศูนย์การศึกษานอกที่ตั้ง นครนายก

ตามมติ สภามหาวิทยาลัย ครั้งที่ ๘/๒๕๕๘ ในวันที่ ๒๕ กันยายน ๒๕๕๘ ได้อนุมัติในหลักการแผน
ปฏิบัติงาน ประจำปีงบประมาณ พ.ศ. ๒๕๕๙ ดังนี้ ๑. โครงการบูรณาการระดับมหาวิทยาลัย (เอกสารแนบ ก)
และ ๒. โครงการของหน่วยงาน (เอกสารแนบ ข) ทั้งนี้ หากหน่วยงานจะดำเนินโครงการในปีงบประมาณ พ.ศ.
๒๕๕๙ ให้ขออนุมัติผ่านกองนโยบายและแผนเป็นรายโครงการ โดยสามารถดำเนินงานผ่านระบบแผนปฏิบัติงาน
ประจำปีงบประมาณ พ.ศ. ๒๕๕๙ (<http://sduthelink.dusit.ac.th>) ตั้งแต่บัดนี้เป็นต้นไป

จึงเรียนมาเพื่อโปรดทราบและดำเนินการ

(ดร.สุวิชา เนียมสอน)

รักษาการในตำแหน่งผู้อำนวยการกองนโยบายและแผน

02 ต.ค. 58 เวลา 15:29:41 Non-PKI Server Sign
Signature Code : MABFA-EFAQQ-BFADK-AMQBE

1 มอบฝ่ายแผนดำเนินการ

(นายชัยยศ ขาวระนอง)

ผู้อำนวยการศูนย์การศึกษานอกที่ตั้ง นครนายก

02 ต.ค. 58 เวลา 15:51:54 , Non-PKI Server Sign
Signature Code : MwA3A-DKANQ-BDADA-AQQA0

แผนปฏิบัติงาน มหาวิทยาลัยสวนดุสิต ประจำปีงบประมาณ พ.ศ. 2559

หน่วยงาน : ศูนย์การศึกษาออกที่ตั้ง นครนายก

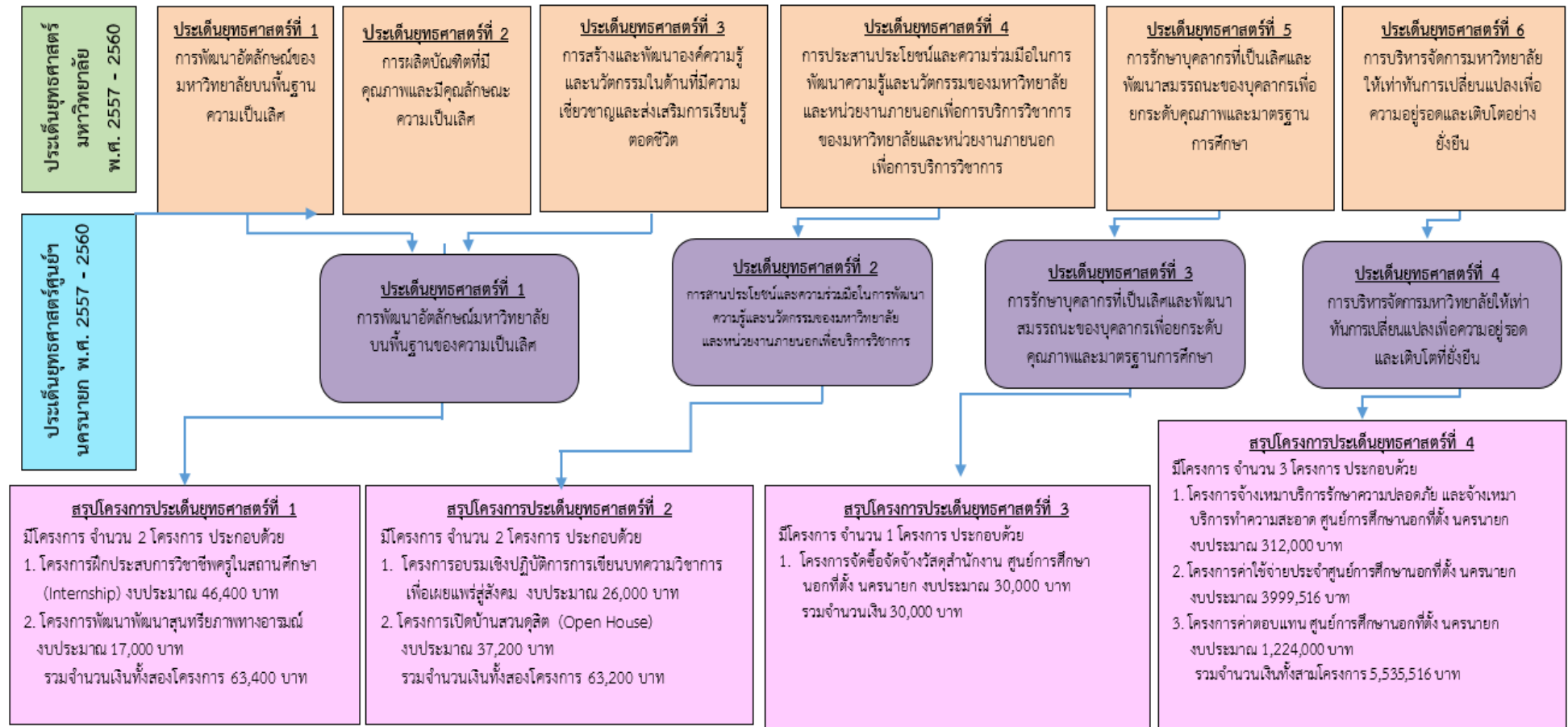
ลำดับ ที่	รหัสโครงการ	ชื่อโครงการ	กระบวนการ/ ประเด็น ยุทธศาสตร์	งบประมาณ	ประเภท งบประมาณ	ระยะเวลาดำเนินงาน											ผู้รับผิดชอบ	
						ต.ค.-58	พ.ย.-58	ธ.ค.-58	ม.ค.-59	ก.พ.-59	มี.ค.-59	เม.ย.-59	พ.ค.-59	มิ.ย.-59	ก.ค.-59	ส.ค.-59		ก.ย.-59
1	ศ.นครนายก	โครงการจ้างเหมาบริการรักษาความปลอดภัย และจ้างเหมาบริการทำความสะอาด ศูนย์การศึกษาออกที่ตั้ง นครนายก	M2(M2.3)	312,000.00	ขอ สนับสนุน งบประมาณ	26,000.00	26,000.00	26,000.00	26,000.00	26,000.00	26,000.00	26,000.00	26,000.00	26,000.00	26,000.00	26,000.00	26,000.00	ศูนย์ การศึกษา ออกที่ตั้ง นครนายก
2	ศ.นครนายก	โครงการค่าใช้จ่ายประจำศูนย์ การศึกษาออกที่ตั้งนครนายก	M2(M2.3)	3,999,600.00	ขอ สนับสนุน งบประมาณ	333,300.00	333,300.00	333,300.00	333,300.00	333,300.00	333,300.00	333,300.00	333,300.00	333,300.00	333,300.00	333,300.00	333,300.00	ศูนย์ การศึกษา ออกที่ตั้ง นครนายก
3	ศ.นครนายก	โครงการฝึกประสบการณ์วิชาชีพครูใน สถานศึกษา (Internship)	C1(C1.4)	46,400.00	งบประมาณ แผ่นดิน		4,735.000	8,700.000	12,430.000	16,335.000	4,200.000							ศูนย์ การศึกษา ออกที่ตั้ง นครนายก
4	ศ.นครนายก	โครงการอบรมเชิงปฏิบัติการการเขียน บทความวิชาการเพื่อเผยแพร่สู่สังคม	ประเด็น ยุทธศาสตร์ที่ 5 (กลยุทธ์ที่ 2)	26,000.00	งบประมาณ แผ่นดิน						26,000.00							ศูนย์ การศึกษา ออกที่ตั้ง นครนายก
5	ศ.นครนายก	โครงการจัดหามาพัฒนาศูนย์วิทยภาพาง อารมณ	C1(C1.4)	17,000.00	งบประมาณ แผ่นดิน						17,000.00							ศึกษาศาสตร์ บัณฑิต สาขา การศึกษา ปฐมวัย
6	ศ.นครนายก	โครงการเปิดบ้านสวนดุสิต (Open-house)	C1(C1.4)	37,200.00	งบประมาณ แผ่นดิน						37,200.00							ศูนย์ การศึกษา ออกที่ตั้ง นครนายก
7	ศ.นครนายก	โครงการจัดซื้อจัดจ้างวัสดุสำนักงาน ศูนย์การศึกษาออกที่ตั้ง นครนายก	M2(M2.3)	30,000.00	งบประมาณ แผ่นดิน		30,000.00											ศูนย์ การศึกษา ออกที่ตั้ง นครนายก
8	ศ.นครนายก	โครงการค่าตอบแทนศูนย์การศึกษา ออกที่ตั้งนครนายก	M2(M2.4)	1,224,000.00	ขอ สนับสนุน งบประมาณ	102,000.00	102,000.00	102,000.00	102,000.00	102,000.00	102,000.00	102,000.00	102,000.00	102,000.00	102,000.00	102,000.00	102,000.00	ศูนย์ การศึกษา ออกที่ตั้ง นครนายก

รวมงบประมาณทั้งสิ้น- 5,692,200.00 บาท (งบประมาณแผ่นดินเป็นเงิน-156,600.00 บาท ขอสนับสนุนงบประมาณ-5,535,600.00 บาท)



ปรัชญามหาวิทยาลัย : มหาวิทยาลัยที่สามารถสร้างความเข้มแข็งในการอยู่รอดได้อย่างยั่งยืน (Sustainable Survivability)

ปรัชญาศูนย์การศึกษานอกที่ตั้ง นครนายก : เป็นศูนย์การศึกษานอกที่ตั้งที่เป็นเลิศตามความเชี่ยวชาญเพื่อความอยู่รอดอย่างยั่งยืน



ความเชื่อมโยงประเด็นยุทธศาสตร์ของศูนย์การศึกษานอกที่ตั้ง นครนายก กับมหาวิทยาลัยสวนดุสิต



แผนที่ยุทธศาสตร์ Strategy Map ศูนย์การศึกษานอกที่ตั้ง นครนายก

