



แผนปฏิบัติงาน

ประจำปีงบประมาณ พ.ศ. ๒๕๖๐

(๑ ตุลาคม ๒๕๕๙ - ๓๐ กันยายน ๒๕๖๐)

มหาวิทยาลัยสวนดุสิต

ศูนย์การศึกษานอกที่ตั้งนครนายก



มหาวิทยาลัยสวนดุสิต

ศูนย์การศึกษานอกที่ตั้งนครนายก

คำนำ

แผนปฏิบัติงาน มหาวิทยาลัยสวนดุสิต ศูนย์การศึกษานอกที่ตั้ง นครนายก ประจำปีงบประมาณ พ.ศ. ๒๕๕๙ จัดทำขึ้นเพื่อเป็นแนวทางในการปฏิบัติงาน เป็นเครื่องมือในการติดตามประเมินผล การดำเนินงานของศูนย์ฯ เพื่อนำไปสู่การบรรลุผลตามแผนกลยุทธ์ ประจำปีงบประมาณ พ.ศ. ๒๕๕๗ – ๒๕๖๐

ในการจัดทำแผนปฏิบัติงาน ประจำปีงบประมาณ พ.ศ. ๒๕๖๐ ของศูนย์การศึกษานอกที่ตั้ง นครนายก ได้นำแนวคิดเกณฑ์คุณภาพการศึกษาเพื่อการดำเนินการที่เป็นเลิศ (Education Criteria for Performance Excellence : EdPEX) มาเป็นแนวทางในการจัดทำแผนปฏิบัติงาน ประจำปีงบประมาณ พ.ศ. ๒๕๖๐

แผนปฏิบัติงาน ประจำปีงบประมาณ พ.ศ. ๒๕๖๐ ของศูนย์การศึกษานอกที่ตั้ง นครนายก ประกอบด้วย ปรัชญา ค่านิยมร่วม วิสัยทัศน์ พันธกิจ ประเด็นยุทธศาสตร์ เป้าประสงค์ และกลยุทธ์ รวมถึงโครงการ/กิจกรรม และงบประมาณที่ศูนย์ฯ จะดำเนินการ จำแนกตามแต่ละเป้าประสงค์ โดยวงเงินงบประมาณในแผนปฏิบัติงานจะสอดคล้องกับการจัดสรรเงินงบประมาณรายจ่าย ประจำปีงบประมาณ พ.ศ. ๒๕๖๐

ดังนั้น ศูนย์ฯ นครนายก จึงได้จัดทำแผนปฏิบัติงาน ประจำปีงบประมาณ พ.ศ. ๒๕๖๐ ฉบับนี้ขึ้น เพื่อใช้เป็นแนวทางในการดำเนินงานให้บรรลุตามเป้าหมายที่ได้วางไว้

สารบัญ

	หน้า
คำนำ	๑
บทสรุปสำหรับผู้บริหาร	๓
โครงสร้างองค์การ	๖
แผนกลยุทธ์	๑๕
แผนปฏิบัติงาน ประจำปีงบประมาณ พ.ศ. ๒๕๖๐ ศูนย์การศึกษานอกที่ตั้ง นครนายก	
- โครงการตามพันธกิจ	๒๕
- โครงการตามกลยุทธ์ที่ท้าทาย	๓๕
- สรุปโครงการประจำปีงบประมาณ พ.ศ. ๒๕๕๗ ศูนย์การศึกษา นอกที่ตั้ง นครนายก	๔๐
ภาคผนวก	๔๒
- บันทึกข้อความอนุมัติแผนปฏิบัติงาน ประจำปีงบประมาณ พ.ศ. ๒๕๖๐ ศูนย์การศึกษานอกที่ตั้ง นครนายก	๔๓
- ตารางแผนปฏิบัติงาน มหาวิทยาลัยสวนดุสิต ประจำปีงบประมาณ พ.ศ. ๒๕๕๙	๔๕
- ความเชื่อมโยงของประเด็นยุทธศาสตร์ของศูนย์ฯ กับมหาวิทยาลัย	๕๗
- แผนที่ยุทธศาสตร์ Strategy Map ของศูนย์การศึกษานอกที่ตั้ง นครนายก	๕๘

บทสรุปสำหรับผู้บริหาร

แผนปฏิบัติงานของมหาวิทยาลัยสวนดุสิต ศูนย์การศึกษานอกที่ตั้ง นครนายก ประจำปีงบประมาณ พ.ศ. ๒๕๖๐ กำหนดทิศทางการพัฒนามหาวิทยาลัยที่มุ่งเน้นการดำเนินงานบนพื้นฐานความเชี่ยวชาญของตนเองภายใต้อัตลักษณ์ ๔ ด้าน ได้แก่ อาหาร การศึกษาปฐมวัย อุตสาหกรรมบริการ และการพยาบาลและสุขภาพ

โดยสรุปสาระสำคัญของแผนปฏิบัติงาน ประจำปีงบประมาณ พ.ศ. ๒๕๖๐ ประกอบได้ด้วย โครงสร้างองค์การ (Organizational Profile) ของศูนย์ฯ ปรัชญา ค่านิยมร่วม วิสัยทัศน์ พันธกิจ ประเด็นยุทธศาสตร์ เป้าประสงค์ กลยุทธ์ ความเชื่อมโยงระหว่างประเด็นยุทธศาสตร์กระทรวงศึกษาธิการ กับประเด็นยุทธศาสตร์และเป้าประสงค์ของศูนย์ฯ

วงเงินงบประมาณ ซึ่งในปีงบประมาณ พ.ศ. ๒๕๖๐ มหาวิทยาลัยได้จัดสรรเงินงบประมาณแผ่นดินเป็นค่าใช้จ่ายตามแผนปฏิบัติงานให้กับศูนย์ฯ นครนายก ทั้งสิ้น ๓,๐๙๖,๑๑๐ บาท (สามล้านเก้าหมื่นหกพันหนึ่งร้อยสิบบาทถ้วน) และขอสนับสนุนงบประมาณ จำนวน ๖,๕๗๒,๐๐๐ บาท (หกล้านห้าแสนเจ็ดหมื่นสองพันบาทถ้วน) ซึ่งได้นำไปจัดสรรสำหรับดำเนินงาน/โครงการต่างๆ ตามแผนปฏิบัติงาน โดยจำแนกตามเป้าประสงค์ดังนี้

๑. ประเด็นยุทธศาสตร์ที่ ๑ การพัฒนาอัตลักษณ์มหาวิทยาลัยบนพื้นฐานของความเป็นเลิศ มี ๕ เป้าประสงค์ คือ

- ๑.๑ หลักสูตรตรงความต้องการและการจัดการเรียนการสอนมีมาตรฐานทันสมัย
- ๑.๒ ผลิตภัณฑ์มีคุณภาพและคุณธรรมตามมาตรฐานวิชาชีพ
- ๑.๓ ผลการวิจัยและวิชาการเป็นที่ยอมรับในระดับชาติ/นานาชาติ
- ๑.๔ การมีส่วนร่วมในการพัฒนามหาวิทยาลัยของศิษย์เก่า
- ๑.๕ เป็นแหล่งการเรียนรู้ ศึกษาวิจัยด้านการจัดการเรียนการสอนระดับปฐมวัยและประถมศึกษาในศตวรรษที่ ๒๑

๑.๖ เป็นศูนย์การทดสอบมาตรฐานวิชาชีพปฐมวัยของกรมพัฒนาฝีมือแรงงานแห่งชาติ

สรุปโครงการประเด็นยุทธศาสตร์ที่ ๑

๑. มีโครงการ จำนวน ๒ โครงการ ประกอบด้วย

- ๑.๑ โครงการส่งเสริมศักยภาพนักศึกษาฝึกสอนปฐมวัยมหาวิทยาลัยสวนดุสิตสู่ครูมืออาชีพ

งบประมาณแผ่นดิน ๔๖,๙๔๐ บาท

- ๑.๒ โครงการพัฒนาการจัดการเรียนการสอนนักศึกษาเพื่อเสริมสร้างทักษะในศตวรรษที่ ๒๑

งบประมาณแผ่นดิน ๑,๑๓๐,๒๘๐ บาท

๒. รวมจำนวนเงิน ๑,๑๗๗,๒๒๐ บาท

๒. ประเด็นยุทธศาสตร์ที่ ๒ การประสานประโยชน์และความร่วมมือในการพัฒนาความรู้ และนวัตกรรมของมหาวิทยาลัยและหน่วยงานภายนอกเพื่อบริการวิชาการ มี ๕ เป้าประสงค์ คือ

- ๒.๑ ขยายโอกาสและส่งเสริมความเสมอภาคทางการศึกษา
- ๒.๒ พัฒนาองค์ความรู้เพื่อเป็นแนวทางในการแก้ไขปัญหาทางสังคมท้องถิ่น
- ๒.๓ ส่งเสริมการเข้าสู่ประชาคมอาเซียน
- ๒.๔ มีความพึงพอใจของผู้ใช้บริการและผู้มีส่วนได้ส่วนเสีย
- ๒.๕ สร้างโรงเรียนมัธยมศึกษาเครือข่ายในการเตรียมนักเรียนเข้าศึกษาต่อในระดับปริญญาตรี

สรุปโครงการประเด็นยุทธศาสตร์ที่ ๒

๑. มีโครงการ จำนวน ๒ โครงการ ประกอบด้วย
 - ๑.๑ โครงการพัฒนาศักยภาพชุมชนและเสริมสร้างองค์ความรู้ในการดูแลเด็กปฐมวัย (สื่อการเรียนรู้) Community Development and Enhancing Knowledge on Early Childhood
งบประมาณแผ่นดิน ๔๐,๐๐๐ บาท
 - ๑.๒ โครงการอบรมเชิงปฏิบัติการการพัฒนาคุณภาพตัวชี้วัดแผนกลยุทธ์ ศูนย์การศึกษา นอกที่ตั้งนครนายก
งบประมาณแผ่นดิน ๓๖,๐๐๐ บาท
๒. รวมจำนวนเงิน ๗๖,๐๐๐ บาท

๓. ประเด็นยุทธศาสตร์ที่ ๓ การรักษาบุคลากรที่เป็นเลิศและพัฒนาสมรรถนะของบุคลากร เพื่อยกระดับคุณภาพและมาตรฐานการศึกษา มี ๖ เป้าประสงค์ คือ

- ๓.๑ บุคลากรมีความเชี่ยวชาญในศาสตร์/วิชาชีพ
- ๓.๒ พัฒนาศักยภาพให้สอดคล้องกับพันธกิจของศูนย์
- ๓.๓ จัดสภาพแวดล้อมที่เอื้อต่อการเป็นองค์กรแห่งการเรียนรู้
- ๓.๔ ส่งเสริมการใช้เทคโนโลยีและนวัตกรรมเพื่อการจัดการ
- ๓.๕ ส่งเสริมและพัฒนาตำแหน่งทางวิชาการของบุคลากร
- ๓.๖ พัฒนาขีดความสามารถของบุคลากรให้สามารถทำงานได้สูงสุด

สรุปโครงการประเด็นยุทธศาสตร์ที่ ๓

๑. มีโครงการ จำนวน ๒ โครงการ ประกอบด้วย
 - ๑.๑ โครงการเพิ่มประสิทธิภาพในการบริหารสำนักงาน ศูนย์ศึกษานอกที่ตั้ง นครนายก
งบประมาณแผ่นดิน ๓๐,๐๐๐ บาท
 - ๑.๒ โครงการพัฒนาศักยภาพให้มีความรู้และทักษะความเชี่ยวชาญในวิชาชีพตาม สมรรถนะของตำแหน่งงาน ประจำปีงบประมาณ พ.ศ. ๒๕๖๐
งบประมาณจากรายได้ศูนย์ฯ นครนายก ๕๐,๐๐๐ บาท
๒. รวมจำนวนเงิน ๘๐,๐๐๐ บาท

๔. ประเด็นยุทธศาสตร์ที่ ๔ การบริหารจัดการมหาวิทยาลัยให้เท่าทันการเปลี่ยนแปลงเพื่อความอยู่รอดและเติบโตที่ยั่งยืน มี ๙ เป้าประสงค์ คือ

- ๔.๑ มีระบบการบริหารจัดการที่ดีมีประสิทธิภาพและประสิทธิผล
- ๔.๒ มีระบบประกันคุณภาพภายในและการบริหารจัดการคล่องตัวมีธรรมาภิบาลตรวจสอบได้
- ๔.๓ มีระบบเครือข่ายความร่วมมือ
- ๔.๔ การประชาสัมพันธ์เชิงรุก
- ๔.๕ พัฒนาระบบข้อมูล Web Ometrix ให้ได้ตามมาตรฐาน
- ๔.๖ เน้นการมีส่วนร่วมของบุคลากรในการพัฒนามหาวิทยาลัย
- ๔.๗ การถ่ายทอดองค์ความรู้สู่ชุมชนท้องถิ่น
- ๔.๘ ส่งเสริม ทำนุบำรุงศิลปวัฒนธรรมระดับท้องถิ่น และระดับชาติ
- ๔.๙ พัฒนาหน่วยงาน ประสานประโยชน์ในรูปแบบของการบริการวิชาการตามความเชี่ยวชาญที่นำมาซึ่งรายได้ของศูนย์

สรุปประเด็นยุทธศาสตร์ที่ ๔

๑. มีโครงการ จำนวน ๒ โครงการ ประกอบด้วย
 - ๑.๑ โครงการพัฒนาศักยภาพการจัดการจัดกิจกรรมเพื่อพัฒนาทักษะการคิดสำหรับเด็กปฐมวัยของศูนย์พัฒนาเด็กเล็กจังหวัดนครนายก
งบประมาณแผ่นดิน ๑,๗๙๔,๘๙๐ บาท
 - ๑.๒ โครงการพัฒนาการจัดการเรียนการสอน STAM ศึกษาสำหรับศูนย์พัฒนาเด็กเล็ก
งบประมาณแผ่นดิน ๑๘,๐๐๐ บาท
๒. รวมจำนวนเงิน ๑,๘๑๒,๘๙๐ บาท

๕. ประเด็นยุทธศาสตร์ที่ ๕ การจัดสภาพแวดล้อม สิ่งสนับสนุนการเรียนรู้และบริการ มี ๒ เป้าประสงค์ คือ

- ๕.๑ สภาพแวดล้อมเอื้อต่อการเป็นองค์กรแห่งการเรียนรู้
- ๕.๒ ส่งเสริมการใช้เทคโนโลยีและนวัตกรรมเพื่อการจัดการ

สรุปประเด็นยุทธศาสตร์ที่ ๕

๑. มีโครงการ จำนวน ๑ โครงการ ประกอบด้วย
 - ๑.๑ งานบริหารสำนักงาน
ขอรับเงินสนับสนุน ๖,๕๗๒,๐๐๐ บาท
๒. รวมจำนวนเงิน ๖,๕๗๒,๐๐๐ บาท

กระบวนการ รายละเอียดโครงการ/กิจกรรม ตัวชี้วัดและค่าเป้าหมาย ระยะเวลาปฏิบัติการ งบประมาณ แหล่งที่มาของงบประมาณ ผู้รับผิดชอบโครงการ/กิจกรรม การนำโครงการ/กิจกรรมไปสู่ การปฏิบัติและติดตามประเมินผล ศูนย์ฯ ได้กำหนดตัวชี้วัดสำหรับการประเมินผลตามแผนปฏิบัติงาน ประจำปีงบประมาณ พ.ศ. ๒๕๖๐ ตามแผนกลยุทธ์ของศูนย์การศึกษานอกที่ตั้ง นครนายก

โครงสร้างองค์การ (Organizational Profile) มหาวิทยาลัยสวนดุสิต

ศูนย์การศึกษานอกที่ตั้ง นครนายก

ลักษณะองค์การ

มหาวิทยาลัยสวนดุสิต ศูนย์การศึกษานอกที่ตั้ง นครนายก เปิดการเรียนการสอนครั้งแรกเมื่อวันที่ ๗ มิถุนายน ๒๕๔๑ ตามนโยบายการขยายโอกาสทางการศึกษาของรัฐบาลที่ต้องการให้ผู้ที่อยู่ในภูมิภาคมีโอกาสได้รับการศึกษาที่สูงขึ้นรวมทั้งเปิดโอกาสให้หน่วยงานในท้องถิ่นมีส่วนร่วมในการจัดการศึกษาโดยมีพันธกิจหลักในการจัดการศึกษาตามความต้องการของท้องถิ่นเพื่อให้สามารถเรียนรู้ได้ตลอดชีวิต ส่งเสริมด้านการวิจัย การบริการวิชาการ ซึ่งได้จัดตั้งบริษัทโรงเรียนสวนดุสิตขึ้นเพื่อเป็นแหล่งฝึกประสบการณ์วิชาชีพสำหรับนักศึกษาด้านบริหารธุรกิจ เป็นแหล่งศึกษาวิจัยและการเรียนรู้ด้านข่าวของชุมชนและท้องถิ่น จัดตั้งโครงการโฮมเบเกอร์รี่ ใช้เป็นแหล่งฝึกประสบการณ์ อบรม ส่งเสริมการเรียนรู้ด้านอาหาร ขนมอบ อีกทั้งยังมีการจัดตั้งโรงเรียนสาธิตละอออุทิศเพื่อเปิดโอกาสให้เด็กเล็กในพื้นที่ได้มีโอกาสพัฒนาทางการศึกษาในระดับก่อนวัยเรียนและใช้เป็นแหล่งฝึกประสบการณ์วิชาชีพด้านการศึกษาปฐมวัยสำหรับนักศึกษา หน่วยงาน และองค์กรที่จัดการศึกษาในระดับปฐมวัย

การวิเคราะห์สวอ์ท (SWOT Analysis)

จุดแข็ง (Strengths)

- เปิดหลักสูตรที่เป็นอัตลักษณ์ของมหาวิทยาลัย ซึ่งเป็นหลักสูตรมีการพัฒนาอย่างต่อเนื่องและมีคุณภาพเป็นที่ยอมรับโดยทั่วไป
- หลักสูตรผ่านการรับรองมาตรฐานวิชาชีพเป็นตัวแสดงมาตรฐานการจัดการศึกษา
- ศูนย์การศึกษาผ่านการประเมิน สมศ. เป็นที่ยอมรับของบุคคลทั่วไปทั้งในพื้นที่และต่างจังหวัด
- มีบุคลากรที่มีความเชี่ยวชาญด้านการวิจัยสามารถพัฒนาองค์ความรู้และเผยแพร่ในวารสารทางวิชาการในระดับชาติและนานาชาติเป็นที่ยอมรับในแวดวงวิชาการ
- มีโรงเรียนสาธิตละอออุทิศเป็นแหล่งการเรียนรู้ด้านการศึกษาปฐมวัย โดยนักศึกษาสามารถเรียนรู้ได้ทั้งทางทฤษฎีและการปฏิบัติควบคู่กันไป
- ศูนย์สร้างมูลค่าเพิ่มให้กับนักศึกษาทั้งในส่วนของวิชาการและการนำไปใช้ในชีวิตประจำวัน ด้านความเป็นระเบียบเรียบร้อย เช่น บุคลิกภาพ การทำอาหาร การทำขนม มารยาท การจัดดอกไม้ และอื่นๆ โดยมีโครงการสวนดุสิตโฮมเบเกอร์รี่เป็นหน่วยสนับสนุน

จุดอ่อน (Weaknesses)

- ค่าธรรมเนียมการศึกษาของศูนย์การศึกษานอกที่ตั้งเท่ากับมหาวิทยาลัย
- ความพร้อมของอาคารเรียนและอาคารประกอบซึ่งไม่ได้ถูกออกแบบเพื่อความพร้อมในการจัดการเรียนระดับอุดมศึกษา ไม่สามารถใช้งานได้เต็มประสิทธิภาพ
- งานวิจัยด้านอัตลักษณ์มีน้อย
- ไม่มีหอพักให้กับนักศึกษาในต่างจังหวัดที่สนใจเข้ามาศึกษาในศูนย์การศึกษาที่พบว่ามีความเพิ่มขึ้นอย่างต่อเนื่องทุกปี

๕. ขาดการประสานงานกับศิษย์เก่าทำให้ไม่ได้รับการสนับสนุนการจัดการศึกษาเท่าที่ควร รวมทั้งหน่วยงานในจังหวัดมีการเปลี่ยนแปลงผู้บริหารหน่วยงานบ่อย จึงทำให้ให้แผนงานที่ทำร่วมกับจังหวัดขาดความต่อเนื่องไม่ประสบความสำเร็จเท่าที่ควร

๖. การทำงานเป็นทีมและการพัฒนาสมรรถนะของบุคลากรเนื่องจากศูนย์มีการยุบรวมบุคลากร การเปิด - ปิดหลักสูตรจึงทำให้บุคลากรบางส่วนต้องใช้เวลาในการพัฒนาตนเอง ไม่สามารถแสดงศักยภาพได้เต็มความสามารถ

๗. หลักสูตรที่เปิดสอน ณ ศูนย์การศึกษานอกที่ตั้งมีหลักสูตรเดียว และเป็นสาขาที่มีผู้สนใจเฉพาะกลุ่มจึงไม่มีความหลากหลายในองค์ความรู้และการแลกเปลี่ยนองค์ความรู้กับศาสตร์สาขาอื่นๆ

๘. เนื่องจากหน่วยงานประกอบของศูนย์ฯ มีหลายส่วนงาน การประสานงาน และการบริหารงานยังขาดความเชื่อมโยงไปในทิศทางเดียวกัน

โอกาส (Opportunities)

๑. เป็นหน่วยงานที่มีขนาดเล็ก มีความคล่องตัวในการบริหาร การขอความร่วมมือในการดำเนินการตามพันธกิจของมหาวิทยาลัยและแผนกลยุทธ์ของศูนย์ฯ

๒. หน่วยงานภายนอกให้ความไว้วางใจในความร่วมมือดำเนินโครงการต่างๆ ภายในจังหวัด จึงสามารถแสดงศักยภาพและนำเสนอผลงานที่เป็นที่ยอมรับและสร้างชื่อเสียงให้กับมหาวิทยาลัยได้

๓. เป็นทางผ่านของเส้นทางหลักเส้นทางหนึ่งในการขยายความร่วมมือของประเทศประชาคมอาเซียน รวมทั้งเป็นจังหวัดที่ไม่ไกลจากกรุงเทพ จึงเหมาะที่จะเป็นแหล่งอาหาร แหล่งท่องเที่ยวเชิงนิเวศน์ และแหล่งการจัดการศึกษา

ภาวะคุกคาม (Threats)

๑. มีมหาวิทยาลัยภายในจังหวัดและจังหวัดใกล้เคียงเปิดหลักสูตรการศึกษาปฐมวัยทำให้มีคู่แข่งทางด้านจัดการศึกษา

๒. ระบบการประกันคุณภาพทางการศึกษาของประเทศไทยมีจำนวนมากต่อเนื่องเกือบตลอดภาคการศึกษาทำให้บุคลากรทั้งสายสอนและสายสนับสนุนการสอนมีภาระงานเพิ่มขึ้นอย่างต่อเนื่องซึ่งมีหลายตัวชี้วัดที่ไม่สอดคล้องกับความต้องการในการพัฒนาคุณภาพของศูนย์การศึกษา และไม่ได้ส่งผลต่อการพัฒนานักศึกษาอย่างแท้จริง ทำให้บุคลากรต้องเสียเวลามากในการดำเนินการดังกล่าวส่งผลต่อการพัฒนางานด้านวิชาการของอาจารย์

๓. บุคลากรยังขาดความรู้และเข้าใจในการเตรียมความพร้อมสู่อาเซียนจึงยังไม่สามารถผลิตองค์ความรู้ การพัฒนางาน และผลิตนักศึกษาให้สอดคล้องกับความต้องการ

สภาพแวดล้อมขององค์การ

(๑) หลักสูตรและบริการต่างๆ

๑๐๐ จัดการเรียนการสอนหลักสูตรศึกษาศาสตรบัณฑิต สาขาวิชาการศึกษาศึกษาปฐมวัย (หลักสูตรห้าปี)

๑๐๑ ให้บริการวิชาการด้านการวิจัย การฝึกอบรมให้กับสถานศึกษา หน่วยงานภาครัฐ และเอกชน

(๒) ปรัชญา วิสัยทัศน์ พันธกิจ และค่านิยมร่วม

☞ ปรัชญา :

เป็นศูนย์การศึกษาอกที่ตั้งที่เป็นเลิศตามความเชี่ยวชาญเพื่อความอยู่รอดอย่างยั่งยืน

☞ วิสัยทัศน์ :

เป็นศูนย์การศึกษาอกที่ตั้งที่มีความโดดเด่น (SMART) สามารถแข่งขันได้จัดการศึกษาตามความเชี่ยวชาญ ส่งเสริมการบริการวิชาการ มีความรับผิดชอบต่อสังคม สร้างความเข้มแข็งของท้องถิ่น และได้รับการยอมรับระดับชาติ

☞ พันธกิจ :

ผลิตบัณฑิตที่มีคุณภาพคุณธรรมได้มาตรฐานวิชาชีพ ศึกษาวิจัยเพื่อพัฒนาความเชี่ยวชาญ ให้บริการวิชาการ ทำนุบำรุงศิลปวัฒนธรรมและประเพณี รับผิดชอบต่อสังคมและท้องถิ่นโดยระบบบริหารจัดการที่เป็นเลิศ

☞ ค่านิยมร่วม (SMART)

<u>S</u> tandard	จัดการศึกษาตามมาตรฐานวิชาชีพ
<u>M</u> anagements	บริหารจัดการมุ่งสู่องค์กรแห่งความเป็นเลิศ
<u>A</u> dvance	ต่อยอดองค์ความรู้สู่ความเชี่ยวชาญ
<u>R</u> esearch	ใช้วิจัยเป็นฐานในการพัฒนาท้องถิ่นและชุมชน
<u>T</u> echnology	ก้าวทันเทคโนโลยีและการสื่อสารสู่สากล

(๓) ประเด็นยุทธศาสตร์ และเป้าประสงค์

☞ ประเด็นยุทธศาสตร์ที่ ๑ :

การพัฒนาอัตลักษณ์มหาวิทยาลัยบนพื้นฐานของความเป็นเลิศ

☞ เป้าประสงค์ :

- ◆ หลักสูตรตรงความต้องการและการจัดการเรียนการสอนมีมาตรฐานทันสมัย
- ◆ ผลิตบัณฑิตมีคุณภาพและคุณธรรมตามมาตรฐานวิชาชีพ
- ◆ ผลการวิจัยและวิชาการเป็นที่ยอมรับในระดับชาติ/นานาชาติ
- ◆ การมีส่วนร่วมในการพัฒนามหาวิทยาลัยของศิษย์เก่า
- ◆ เป็นแหล่งการเรียนรู้ ศึกษาวิจัยด้านการจัดการเรียนการสอนระดับปฐมวัย และประถมศึกษาในศตวรรษที่ ๒๑
- ◆ เป็นศูนย์กลางทดสอบมาตรฐานวิชาชีพปฐมวัยของกรมพัฒนาฝีมือแรงงานแห่งชาติ

☞ ประเด็นยุทธศาสตร์ที่ ๒ :

การประสานประโยชน์และความร่วมมือในการพัฒนาความรู้และนวัตกรรมของมหาวิทยาลัยและหน่วยงานภายนอกเพื่อบริการวิชาการ

☞ เป้าประสงค์ :

- ◆ ขยายโอกาสและส่งเสริมความเสมอภาคทางการศึกษา
- ◆ พัฒนางองค์ความรู้เพื่อเป็นแนวทางในการแก้ไขปัญหาทางสังคมท้องถิ่น
- ◆ ส่งเสริมการเข้าสู่ประชาคมอาเซียน
- ◆ มีความพึงพอใจของผู้ใช้บริการและผู้มีส่วนได้ส่วนเสีย
- ◆ สร้างโรงเรียนมัธยมศึกษาเครือข่ายในการเตรียมนักเรียนเข้าศึกษาต่อในระดับปริญญาตรี

☞ ประเด็นยุทธศาสตร์ที่ ๓ :

การรักษาบุคลากรที่เป็นเลิศและพัฒนาสมรรถนะของบุคลากรเพื่อยกระดับคุณภาพและมาตรฐานการศึกษา

☞ เป้าประสงค์ :

- ◆ บุคลากรมีความเชี่ยวชาญในศาสตร์/วิชาชีพ
- ◆ พัฒนาบุคลากรให้สอดคล้องกับพันธกิจของศูนย์
- ◆ จัดสภาพแวดล้อมที่เอื้อต่อการเป็นองค์กรแห่งการเรียนรู้
- ◆ ส่งเสริมการใช้เทคโนโลยีและนวัตกรรมเพื่อการจัดการ
- ◆ ส่งเสริมและพัฒนาตำแหน่งทางวิชาการของบุคลากร
- ◆ พัฒนาขีดความสามารถของบุคลากรให้สามารถทำงานได้สูงสุด

☞ ประเด็นยุทธศาสตร์ที่ ๔ :

การบริหารจัดการมหาวิทยาลัยให้เท่าทันการเปลี่ยนแปลงเพื่อความอยู่รอดและเติบโตที่ยั่งยืน

☞ เป้าประสงค์ :

- ◆ มีระบบการบริหารจัดการที่ดีมีประสิทธิภาพและประสิทธิผล
- ◆ มีระบบประกันคุณภาพภายในและการบริหารจัดการคล่องตัวมีธรรมาภิบาลตรวจสอบได้
- ◆ มีระบบเครือข่ายความร่วมมือ
- ◆ การประชาสัมพันธ์เชิงรุก
- ◆ พัฒนาระบบข้อมูล Web Ometrix ให้ได้ตามมาตรฐาน
- ◆ เน้นการมีส่วนร่วมของบุคลากรในการพัฒนามหาวิทยาลัย
- ◆ การถ่ายทอดองค์ความรู้สู่ชุมชนท้องถิ่น
- ◆ ส่งเสริม ทำนุบำรุงศิลปวัฒนธรรมระดับท้องถิ่น และระดับชาติ
- ◆ พัฒนาหน่วยงาน ประสานประโยชน์ในรูปแบบของการบริการวิชาการตามความเชี่ยวชาญที่นำมาซึ่งรายได้ของศูนย์

☞ ประเด็นยุทธศาสตร์ที่ ๕

การจัดสภาพแวดล้อม สิ่งสนับสนุนการเรียนรู้และบริการ

☞ เป้าประสงค์

- ◆ สภาพแวดล้อมเอื้อต่อการเป็นองค์กรแห่งการเรียนรู้
- ◆ ส่งเสริมการใช้เทคโนโลยีและนวัตกรรมเพื่อการจัดการ

(๔) คุณลักษณะโดยรวมของบุคลากร

ผู้ปฏิบัติงานภายในศูนย์การศึกษานอกที่ตั้งนครนายก จำนวน ๒๒ คน ดังนี้

๑- สายบริหาร จำนวน ๒ คน มีวุฒิการศึกษาปริญญาเอก จำนวน ๑ คน ปริญญาโท จำนวน ๑ คน

๑- สายวิชาการ จำนวน ๗ คน วุฒิกการศึกษาปริญญาเอก จำนวน ๑ คน วุฒิกการศึกษาปริญญาโท จำนวน ๖ คน

๑- สายสนับสนุน จำนวน ๑๓ คน มีวุฒิการศึกษาปริญญาโท จำนวน ๕ คน ปริญญาตรี จำนวน ๕ คน ปริญญาตรี และต่ำกว่าปริญญาตรี จำนวน ๓ คน

๑๓. ศูนย์มีสวัสดิการในการดูแลอาจารย์และเจ้าหน้าที่ เช่น ประกันสุขภาพกลุ่มสำหรับพนักงานมหาวิทยาลัย ประกันสังคม ตรวจสุขภาพประจำปี เป็นต้น

(๕) ศูนย์การศึกษานอกที่ตั้งนครนายก มีอาคารสถานที่ เทคโนโลยี อุปกรณ์ และสิ่งอำนวยความสะดวกที่มีความพร้อม ดังนี้

๑๓. ด้านการจัดการเรียนการสอน มีอาคารที่ใช้จัดการเรียนการสอน ๒ อาคาร มีอาคารปฏิบัติการด้านปฐมวัย ๖ ชั้น ๑ อาคาร ห้องกิจการนักศึกษา ห้องสารสนเทศ ห้องปฏิบัติการคอมพิวเตอร์ ห้องพักอาจารย์ ห้องสำนักงาน ห้องวิทยบริการและเทคโนโลยีสารสนเทศ ห้องวิจัยและพัฒนาท้องถิ่น อาคารที่พักอาศัย หอพักนักศึกษา

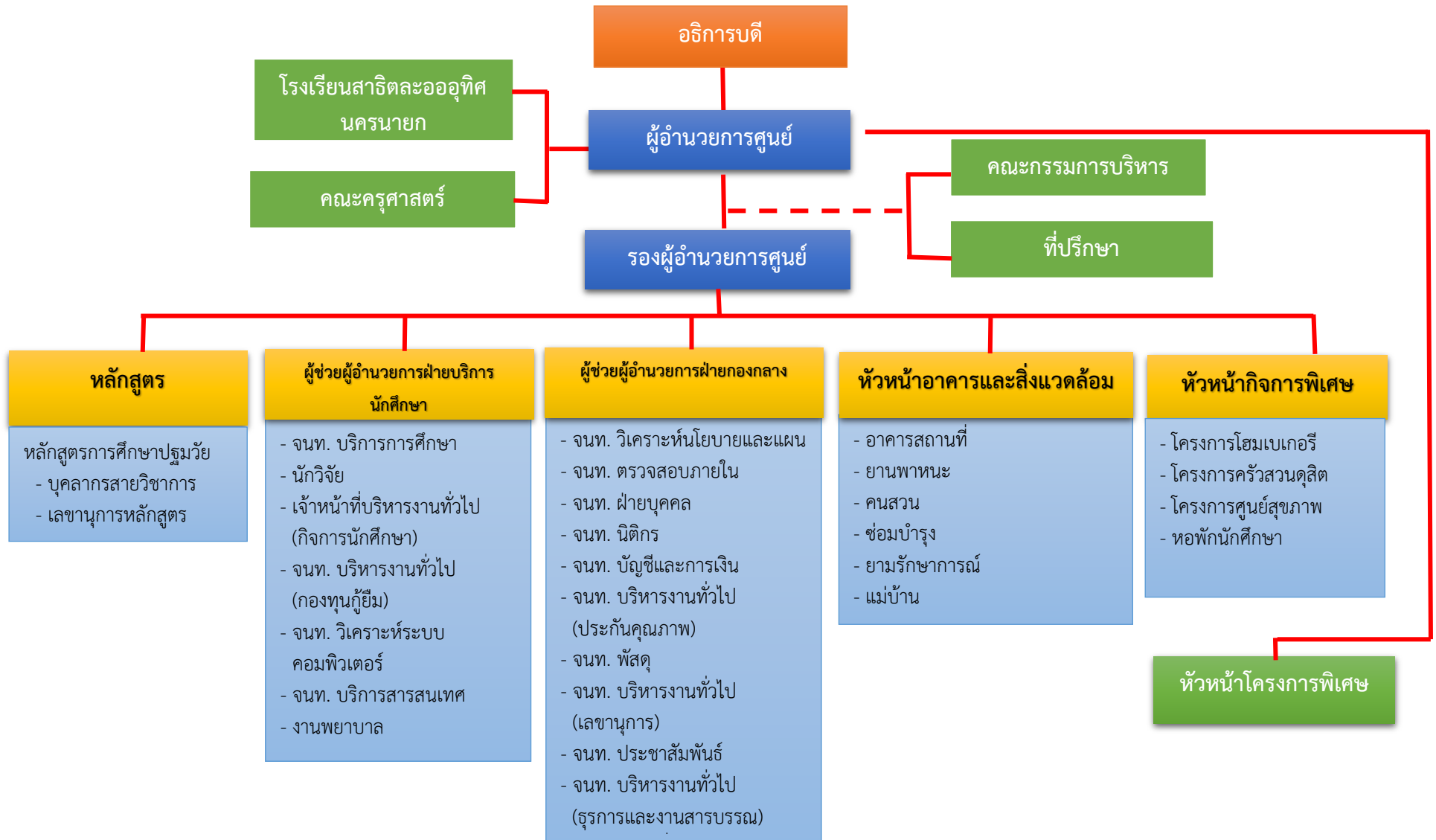
๑๓. ด้านการให้บริการวิชาการ มีศูนย์วิจัยและพัฒนาท้องถิ่น ศูนย์ฝึกอบรม บริษัทโรงสีข้าวสวนดุสิต

๑๓. ด้านเทคโนโลยี อุปกรณ์ มีระบบ LAN Network ระบบ Wireless Network ทุกพื้นที่ภายในมหาวิทยาลัย

๑๓. ด้านสิ่งอำนวยความสะดวก มีห้องพยาบาล โสมเบเกอร์ และเครื่องใช้สำนักงานอื่นๆ ที่มีความสะดวก

(๖) กฎหมาย ระเบียบ และข้อบังคับที่เกี่ยวข้อง ได้แก่ พระราชบัญญัติมหาวิทยาลัยราชภัฏสวนดุสิต และมีค่านิยมร่วมของศูนย์การศึกษานอกที่ตั้ง เพื่อขับเคลื่อนองค์การไปด้วยกัน ได้แก่ ความมีมาตรฐาน การบริหารจัดการดี มีการต่อยอดองค์ความรู้ โดยใช้วิจัยเป็นฐาน และก้าวทันเทคโนโลยี

(๗) โครงสร้างองค์การ



(๘) ธรรมนูญ

- ๑๓๓ มีการปรับปรุงโครงสร้างองค์กรเพื่อให้สอดคล้องกับพันธกิจและแผนกลยุทธ์
- ๑๓๔ ดำเนินงานตามกฎระเบียบของมหาวิทยาลัย และกฎหมายต่างๆ
- ๑๓๕ มีการกำหนดจรรยาบรรณของบุคลากร
- ๑๓๖ มีกระบวนการสรรหา และแต่งตั้งคณะกรรมการ
- ๑๓๗ มีการประเมินผลที่เป็นรูปธรรม เชื่อถือได้ โดยคณะกรรมการมีการสร้างจิตสำนึกด้านจริยธรรมที่เข้มแข็ง มีการประเมินจริยธรรมของบุคลากรและเปิดเผย
- ๑๓๘ มีการประเมินผลการดำเนินงาน เช่น การให้ผู้มีส่วนได้ส่วนเสียประเมินผลการดำเนินงานขององค์กร
- ๑๓๙ ปรับปรุงหลักสูตรให้ทันกับความต้องการและการเปลี่ยนแปลงทางสังคมและเทคโนโลยี
- ๑๔๐ ให้ความสำคัญและสร้างเครือข่ายกับชุมชนและท้องถิ่น ในขอบเขตและความเชี่ยวชาญขององค์กร

(๙) ลูกค้ำและผู้มีส่วนได้ส่วนเสีย

- ๑๔๑ ด้านการจัดการเรียนการสอน
 - ลูกค้ำ ได้แก่ นักศึกษาหลักสูตรการศึกษาปฐมวัย
 - ผู้มีส่วนได้ส่วนเสีย ได้แก่ มหาวิทยาลัย บุคลากร ผู้ปกครอง โรงเรียน และชุมชน
- ๑๔๒ ด้านการบริการวิชาการ
 - ลูกค้ำ ได้แก่ นักศึกษา อาจารย์ และประชาชนทั่วไป
 - ผู้มีส่วนได้ส่วนเสีย ได้แก่ มหาวิทยาลัย บุคลากร โรงเรียน หน่วยงานต่างๆ และชุมชน
- ๑๔๓ ด้านเทคโนโลยีการวิจัย
 - ลูกค้ำ ได้แก่ นักศึกษา อาจารย์ บุคลากร หน่วยงานภาครัฐ เอกชน
 - ผู้มีส่วนได้ส่วนเสีย ได้แก่ นักศึกษา อาจารย์ มหาวิทยาลัย บุคลากร หน่วยงานภาครัฐ เอกชน และชุมชน
- ๑๔๔ ด้านการฝึกอบรมและบริหารการท่องเที่ยว
 - ลูกค้ำ ได้แก่ บุคลากร หน่วยงานภาครัฐ เอกชน
 - ผู้มีส่วนได้ส่วนเสีย ได้แก่ มหาวิทยาลัย บุคลากร หน่วยงานภาครัฐ เอกชน และชุมชน

(๑๐) ผู้ส่งมอบ

- ๑๔๕ ด้านการจัดการเรียนการสอน ได้แก่
 - ผู้ปกครอง โดยทางศูนย์มีโครงการประชุมผู้ปกครอง และจัดกิจกรรมร่วมกับชมรมผู้ปกครอง ภาคเรียนละ ๑ ครั้ง เพื่อสร้างความสัมพันธ์อันดีระหว่างศูนย์ ฯ กับผู้ปกครอง
 - โรงเรียน ซึ่งเป็นสถานศึกษาต้นสังกัดของนักศึกษา โรงเรียนได้จัดโครงการบริการวิชาการด้านการพัฒนาการเรียนการสอนโดยใช้งานวิจัยเป็นฐานให้กับโรงเรียนมัธยมในเขตพื้นที่ที่ส่งนักศึกษาเข้ามา เพื่อสร้างความสัมพันธ์อันดี และเพิ่มความได้เปรียบในการแข่งขัน
- ๑๔๖ ด้านการบริการวิชาการ
 - ศูนย์ฯ ได้ทำ MOU ไว้กับองค์กรปกครองส่วนท้องถิ่น เพื่อบริการวิชาการด้านการจัดการศึกษาปฐมวัย

๑๓ ด้านเทคโนโลยีการวิจัย

ศูนย์ฯ ได้ทำ MOU ไว้กับองค์กรปกครองส่วนท้องถิ่น เพื่อการดำเนินงานด้านการวิจัย และประเมินผล และการถ่ายทอดองค์ความรู้เกี่ยวกับการวิจัยและการพัฒนาท้องถิ่น

โรงเรียน ที่ส่งนักศึกษาเข้ามาศึกษาที่ศูนย์ฯ เพื่อพัฒนาด้านการวิจัยในชั้นเรียน และการวิจัยเพื่อทำผลงานทางวิชาการ

๑๔ ด้านการฝึกอบรม

ศูนย์ฯ ได้พัฒนาหลักสูตรฝึกอบรม ด้านการวิจัย และด้านอื่นๆ ให้กับมหาวิทยาลัย สถาบันการศึกษาต่างๆ และผู้สนใจทั่วไป รวมทั้งให้บริการกับโรงเรียนที่ส่งนักศึกษาเข้ามาศึกษาที่ศูนย์ฯ เพื่อเป็นการบริการวิชาการที่ช่วยสร้างความได้เปรียบเชิงกลยุทธ์

๑๕ ด้านการบริหารการท่องเที่ยว

ศูนย์ฯ ได้จัดตั้งศูนย์ฝึกอบรมและบริหารการท่องเที่ยว เพื่อเป็นศูนย์กลางในการบริหารการท่องเที่ยว รองรับการเติบโตของเมือง จังหวัดนครนายก เพิ่มศักยภาพด้านการท่องเที่ยว โดยได้ร่วมกับองค์ภาครัฐ ได้แก่ การท่องเที่ยวจังหวัด เอกชน และสถานประกอบการที่ประกอบธุรกิจที่เกี่ยวข้องกับการท่องเที่ยว และชุมชน

สภาพแวดล้อมด้านการแข่งขัน

(๑) คู่แข่งที่สำคัญ และคู่ความร่วมมือ

๑๓ คู่แข่ง ได้แก่ มหาวิทยาลัยราชภัฏราชชนครินทร์ และวิทยาลัยชุมชนสระแก้ว ซึ่งเปิดสอนหลักสูตรการศึกษาปฐมวัยเช่นเดียวกัน

๑๔ คู่เทียบ ได้แก่ มหาวิทยาลัยศรีนครินทรวิโรฒ (มศว.) ซึ่งเปิดหลักสูตรการศึกษาปฐมวัยทั้งในระดับปริญญาตรี และบัณฑิตศึกษา

๑๕ คู่ความร่วมมือ ได้แก่ มหาวิทยาลัยบูรพา ซึ่งเป็นพันธมิตรทั้งทางด้านบุคลากร หลักสูตร และนวัตกรรม

(๒) ปัจจัยสำคัญที่กำหนดความสำเร็จ การบริหารจัดการเชิงรุก โดยการเข้าถึงนักศึกษาซึ่งเป็นลูกค้า ถึงทุกโรงเรียน และสร้างพันธมิตรไว้กับโรงเรียนต่างๆ โดยการให้บริการวิชาการด้านการวิจัย การจัดการเรียนการสอน และการฝึกอบรมให้กับโรงเรียนในพื้นที่เป้าหมาย โดยปัจจุบันมีการจัดทำบันทึกความร่วมมือกับองค์กรต่างๆ ในระดับท้องถิ่น เพื่อเป็นคู่ความร่วมมือในการพัฒนาองค์การของทั้งสองฝ่ายจะสร้างความได้เปรียบให้กับมหาวิทยาลัย ซึ่งมุ่งเน้นการพัฒนาท้องถิ่นในพื้นที่บริการ ได้แก่ จังหวัดนครนายก จังหวัดปราจีนบุรี และจังหวัดสระแก้ว ซึ่งองค์การที่ทำบันทึกความร่วมมือ ได้แก่ ท้องถิ่นจังหวัด องค์กรปกครองส่วนท้องถิ่น สถานศึกษาในเขตพื้นที่บริการ โดยมหาวิทยาลัยราชภัฏสวนดุสิต ศูนย์การศึกษานอกที่ตั้งนครนายกให้บริการตามความเชี่ยวชาญของมหาวิทยาลัย เช่น การจัดการศึกษาด้านการศึกษาปฐมวัย การวิจัย และการฝึกอบรม เป็นต้น ซึ่งทำให้มหาวิทยาลัยราชภัฏสวนดุสิต ศูนย์การศึกษานอกที่ตั้งนครนายก เป็นที่รู้จักในวงกว้างมากยิ่งขึ้น

(๓) แหล่งข้อมูลสำคัญ ที่ใช้ในการเปรียบเทียบ ได้แก่ หลักสูตร บุคลากร ผลงานวิจัย นวัตกรรม สื่อเทคโนโลยี

ความท้าทายเชิงกลยุทธ์

ความท้าทายเชิงกลยุทธ์ที่สำคัญ ได้แก่

- ◆ จัดการศึกษาด้านการศึกษาระดับมัธยมศึกษาให้ได้มาตรฐานและเป็นที่ยอมรับ
- ◆ ยกระดับคุณภาพและมาตรฐานด้านการวิจัยสู่มาตรฐานสากล
- ◆ บริการวิชาการตามความเชี่ยวชาญเพื่อพัฒนาองค์กร หน่วยงาน และท้องถิ่น
- ◆ บริหารจัดการแบบมุ่งเน้นผลสัมฤทธิ์โดยใช้รูปแบบการสร้างเครือข่ายเพื่อสร้างความได้เปรียบ

เชิงกลยุทธ์

การแสวงหาความร่วมมือระหว่างศูนย์ฯ กับหน่วยงาน ได้แก่ โรงเรียน ซึ่งเป็นผู้ส่งมอบนักศึกษาเข้ามาศึกษาต่อ โดยศูนย์ฯ ให้บริการวิชาการ และความร่วมมือกับผู้มีส่วนได้ส่วนเสีย ได้แก่ องค์กรปกครองส่วนท้องถิ่นที่เป็นผู้รับนักศึกษาที่จบการศึกษาไปเป็นบุคลากรในการจัดการเรียนการสอนในศูนย์พัฒนาเด็กเล็กขององค์กรปกครองส่วนท้องถิ่น ซึ่งศูนย์ฯ ได้ทำ MOU ไว้เพื่อเป็นคู่ความร่วมมือที่สำคัญในการจัดกระบวนการเรียนการสอนและกิจกรรมต่างๆ

ระบบการปรับปรุงผลการดำเนินงาน

ใช้ระบบ PDCA ในการปรับปรุง ทบทวน ระบบการทำงานสม่ำเสมออย่างต่อเนื่อง และการดำเนินการตามเกณฑ์คุณภาพการศึกษา เพื่อการดำเนินการสู่ความเป็นเลิศ (EdPEX) มาใช้ในกระบวนการปรับปรุงคุณภาพตามภารกิจหลักของศูนย์ฯ มีการประเมินผู้ปฏิบัติงานทั้งในแนวตั้งและแนวนอนอย่างต่อเนื่อง

กระบวนการและวิธีการทำงาน เน้นการมีส่วนร่วมของบุคลากร การทำงานแบบมุ่งผลสัมฤทธิ์ และมีมาตรฐาน สร้างเครือข่ายกับผู้มีส่วนได้ส่วนเสียเพื่อสร้างความได้เปรียบเชิงกลยุทธ์

ความท้าทายขององค์กร มหาวิทยาลัยราชภัฏสวนดุสิต ศูนย์การศึกษานอกที่ตั้งนครนายก เป็นศูนย์การศึกษาที่ผู้นำในการผลิตบัณฑิตด้านการศึกษาระดับมัธยมศึกษาในระดับอาเซียน

แผนกลยุทธ์มหาวิทยาลัยราชภัฏสวนดุสิต ศูนย์การศึกษานอกที่ตั้ง นครนายก
ประจำปีงบประมาณ พ.ศ. ๒๕๕๗ – ๒๕๖๐
(ปรับปรุง พ.ศ. ๒๕๕๙)

ปรัชญา :

เป็นศูนย์การศึกษานอกที่ตั้งที่เป็นเลิศตามความเชี่ยวชาญได้รับการยอมรับระดับชาติ

ค่านิยมร่วม (SMART)

<u>S</u> tandard	จัดการศึกษาตามมาตรฐานวิชาชีพ
<u>M</u> anagements	บริหารจัดการมุ่งสู่องค์กรแห่งความเป็นเลิศ
<u>A</u> dvance	ต่อยอดองค์ความรู้สู่ความเชี่ยวชาญ
<u>R</u> esearch	ใช้วิจัยเป็นฐานในการพัฒนาท้องถิ่นและชุมชน
<u>T</u> echnology	ก้าวหน้าเทคโนโลยีและการสื่อสารสู่สากล

วิสัยทัศน์ :

เป็นศูนย์การศึกษานอกที่ตั้งที่มีความโดดเด่น (SMART) สามารถแข่งขันได้ จัดการศึกษาตามความเชี่ยวชาญ ส่งเสริมการบริการวิชาการ มีความรับผิดชอบต่อสังคม สร้างความเข้มแข็งของท้องถิ่นเพื่อความอยู่รอดอย่างยั่งยืน

พันธกิจ :

ผลิตบัณฑิตที่มีคุณภาพคุณธรรมได้มาตรฐานวิชาชีพ ศึกษาวิจัยเพื่อพัฒนาความเชี่ยวชาญ ให้บริการวิชาการ ทำนุบำรุงศิลปวัฒนธรรมและประเพณี รับผิดชอบต่อสังคมและท้องถิ่นโดยระบบบริหารจัดการที่เป็นเลิศ

ประเด็นยุทธศาสตร์ที่ ๑	การพัฒนาอัตลักษณ์มหาวิทยาลัยบนพื้นฐานความเป็นเลิศ
เป้าประสงค์ที่ ๑	หลักสูตรตรงความต้องการและการจัดการเรียนการสอนมีมาตรฐานทันสมัย
กลยุทธ์ :	๑. จัดประชาสัมพันธ์หลักสูตรการศึกษาปฐมวัยกับองค์กรภายนอก ๒. จัดสอบคัดเลือกนักศึกษาที่จะเข้าเรียนตามหลักสูตรที่ศูนย์ฯ กำหนด ๓. การจัดการเรียนการสอนตามกรอบมาตรฐานคุณวุฒิแห่งชาติ ๔. พัฒนาหลักสูตรตามความเชี่ยวชาญ
เป้าประสงค์ ๒	ผลิตบัณฑิตมีคุณภาพและคุณธรรมตามมาตรฐานวิชาชีพ
กลยุทธ์ :	๑. พัฒนาสมรรถนะนักศึกษาสู่ครูในศตวรรษที่ ๒๑ ๒. ส่งเสริมพัฒนาศักยภาพนักศึกษาสู่ครูมืออาชีพ ๓. ปลุกจิตสำนึกสร้างความผูกพันกับมหาวิทยาลัยราชภัฏสวนดุสิต ศูนย์ฯ นครนายก

- เป้าประสงค์ ๓**
กลยุทธ์ : ผลการวิจัยและวิชาการเป็นที่ยอมรับในระดับชาติ/นานาชาติ
 ๑. ส่งนักศึกษาเข้ากิจกรรมงานวิชาการระดับชาติ/นานาชาติ
 ๒. สร้างเครือข่าย และแลกเปลี่ยนเรียนรู้กับบุคคลที่ประสบความสำเร็จ
 ในการทำงานหรือได้รับรางวัลที่ยอมรับในระดับชาติ/นานาชาติ
 ๓. สนับสนุนให้นักศึกษาทำงานวิชาการร่วมกับอาจารย์
- เป้าประสงค์ที่ ๔**
กลยุทธ์ : การมีส่วนร่วมในการพัฒนามหาวิทยาลัยของศิษย์เก่า
 ๑. จัดตั้งชมรมศิษย์เก่าของมหาวิทยาลัยราชภัฏสวนดุสิต ศูนย์ฯ นครนายก
 ๒. พัฒนาศักยภาพศิษย์เก่า
 ๓. ส่งเสริมการมีส่วนร่วมของศิษย์เก่าในการพัฒนาศูนย์ฯ นครนายก
- เป้าประสงค์ที่ ๕**
กลยุทธ์ : เป็นแหล่งการเรียนรู้ ศึกษาวิจัยด้านการจัดการเรียนการสอนระดับ
ปฐมวัยและประถมศึกษาในศตวรรษที่ ๒๑
 ๑. ขยายหลักสูตรการเปิดปริญญาตรีหลักสูตรประถมศึกษา
 ๒. ขยายการจัดการเรียนการสอนในระดับประถมศึกษาในโรงเรียนสาธิต
 ละอออุทิศ
- เป้าประสงค์ที่ ๖**
กลยุทธ์ : เป็นศูนย์การทดสอบมาตรฐานวิชาชีพปฐมวัยของกรมพัฒนาฝีมือ
แรงงานแห่งชาติ
 ๑. ให้ความร่วมมือกับกรมพัฒนาฝีมือแรงงานแห่งชาติในการจัดตั้งสถานที่
 ทดสอบมาตรฐานฝีมือแรงงานแห่งชาติสาขาการปฐมวัย
- ประเด็นยุทธศาสตร์ที่ ๒** การประสานประโยชน์และความร่วมมือในการพัฒนาความรู้
และนวัตกรรมของมหาวิทยาลัยและหน่วยงานภายนอกเพื่อ
บริการวิชาการ
- เป้าประสงค์ที่ ๑**
กลยุทธ์ : ขยายโอกาสและส่งเสริมความเสมอภาคทางการศึกษา
 ๑. จัดหาแหล่งทุนหรือสนับสนุนทุนการศึกษาแก่นักเรียนที่เรียนดีแต่ยากจน
 และตั้งใจจริงที่จะเรียนสาขาการศึกษาปฐมวัยของ มสค.นครนายก
 ๒. จัดฝึกอบรมหลักสูตรระยะสั้นตามความต้องการของชุมชนและท้องถิ่น
- เป้าประสงค์ที่ ๒**
กลยุทธ์ : พัฒนาองค์ความรู้เพื่อเป็นแนวทางในการแก้ไขปัญหาทางสังคมท้องถิ่น
 ๑. พัฒนางานวิจัยเพื่อเป็นแนวทางในการแก้ไขปัญหาทางสังคมและท้องถิ่น
 ๒. พัฒนาวารสารวิจัยปฐมวัยศึกษา
 ๓. พัฒนาศูนย์พัฒนาเด็กเล็กในจังหวัดนครนายกเป็นศูนย์การเรียนรู้
 เพื่อการจัดการศึกษาด้านการศึกษาปฐมวัยต้นแบบ
 ๔. สร้างนวัตกรรมเพื่อส่งเสริมการแก้ไขปัญหาทางสังคมและท้องถิ่น
- เป้าประสงค์ที่ ๓**
กลยุทธ์ : ส่งเสริมการเข้าสู่ประชาคมอาเซียน
 ๑. ส่งเสริมอาหารพื้นบ้าน
 ๒. ส่งเสริมภาษาและวัฒนธรรมอาเซียน
 ๓. ใช้ภาษาอังกฤษเพื่อการสื่อสารกับสังคมอาเซียน

- เป้าประสงค์ที่ ๔**
กลยุทธ์: มีความพึงพอใจของผู้ใช้บริการและผู้มีส่วนได้ส่วนเสีย
๑. ส่งเสริมการพัฒนาบุคลากรและจิตสาธารณะแก่บุคลากร
 ๒. พัฒนารูปแบบการจัดการเรียนการสอนและบริหารศูนย์พัฒนาเด็กเล็ก ในจังหวัดนครนายกโดยใช้รูปแบบ STEM ศึกษาซึ่งเป็นรูปแบบการจัดการเรียนการสอนที่เน้นความเป็นเลิศด้านวิทยาศาสตร์ คณิตศาสตร์
- เป้าประสงค์ที่ ๕**
กลยุทธ์ : สร้างโรงเรียนมัธยมศึกษาเครือข่ายในการเตรียมนักเรียนเข้าศึกษาต่อในระดับปริญญาตรี
๑. ให้ความร่วมมือกับโรงเรียนมัธยมศึกษาจัดทำหลักสูตรเตรียมครู Teacher Program สำหรับนักเรียนมัธยมศึกษาตอนปลายเพื่อต่อยอดเข้าศึกษาต่อในระดับปริญญาตรี เพื่อให้ได้นักเรียนตามคุณลักษณะตามต้องการ จำนวนปีละ ๓๐ - ๔๐ คน
 ๒. ให้ความร่วมมือกับโรงเรียนมัธยมศึกษาในพื้นที่เพื่อสร้างความเข้มแข็งทางวิชาการและการแลกเปลี่ยนเรียนรู้
- ประเด็นยุทธศาสตร์ที่ ๓** การรักษามูลค่าที่เป็นเลิศและพัฒนาสมรรถนะของบุคลากรเพื่อยกระดับคุณภาพและมาตรฐานการศึกษา
- เป้าประสงค์ที่ ๑**
กลยุทธ์: บุคลากรมีความเชี่ยวชาญในศาสตร์/วิชาชีพ
๑. มีรายการผลการประเมินตนเอง (SAR) ตามสมรรถนะของตำแหน่ง แต่ละสาย (สายวิชาการ, สายสนับสนุน)
 ๒. อาจารย์มีวุฒิการศึกษาปริญญาเอกเพิ่มขึ้น
 ๓. อาจารย์มีตำแหน่งทางวิชาการตามกรอบมาตรฐานคุณวุฒิแห่งชาติเพิ่มขึ้น
 ๔. มีการจัดประชุมวิชาการการวิจัยด้านการจัดการความรู้ระดับชาติ พ.ศ. ๒๕๖๐
- เป้าประสงค์ที่ ๒**
กลยุทธ์: พัฒนามูลค่าให้สอดคล้องกับพันธกิจของศูนย์ฯ
๑. พัฒนามูลค่าครอบคลุมทุกตำแหน่งงาน
 ๒. จัดสรรบุคลากรให้ปฏิบัติงานได้ตรงตามตำแหน่งงาน
 ๓. มีรายงานผลการดำเนินงานตรงตามตำแหน่งงานที่รับผิดชอบ
 ๔. มีระบบคำตอบแทนและสวัสดิการสนับสนุนบุคลากร
- เป้าประสงค์ที่ ๓**
กลยุทธ์: จัดสภาพแวดล้อมที่เอื้อต่อการเป็นองค์กรแห่งการเรียนรู้
๑. สร้างบรรยากาศการเรียนการสอนของอาจารย์ให้เอื้อต่อการเป็นองค์กรแห่งการเรียนรู้
 ๒. พัฒนาสภาพแวดล้อมเอื้อต่อการเป็นองค์กรแห่งการเรียนรู้
 ๓. มีการพัฒนามูลค่าดูงานแลกเปลี่ยนเรียนรู้เพื่อนำไปพัฒนาการจัดการศึกษา
- เป้าประสงค์ที่ ๔**
กลยุทธ์: ส่งเสริมการใช้เทคโนโลยีและนวัตกรรมเพื่อการจัดการ
๑. ส่งเสริมสนับสนุนให้บุคลากรมีการใช้เทคโนโลยีและนวัตกรรมในการทำงานทุกตำแหน่งงาน

	๒. บุคลากรมีการประยุกต์ใช้เทคโนโลยีสารสนเทศเพื่อการวางแผนพัฒนาหน่วยงาน และนำไปใช้อย่างมีประสิทธิภาพและประสิทธิผล
	๓. มีการนำประสบการณ์ตรงหรือองค์ความรู้ที่ได้จากการไปอบรมมาถ่ายทอดแก่บุคลากรคนอื่นๆ ภายในหน่วยงาน
เป้าประสงค์ที่ ๕	ส่งเสริมและพัฒนาตำแหน่งทางวิชาการของบุคลากร
กลยุทธ์:	๑. ส่งเสริมให้อาจารย์ศึกษาต่อในระดับปริญญาเอกและพัฒนาตำแหน่งทางวิชาการอย่างน้อยปีละ 2 คนต่อเนื่อง
เป้าประสงค์ที่ ๖	พัฒนาขีดความสามารถของบุคลากรให้สามารถทำงานได้สูงสุด
กลยุทธ์:	๑. พัฒนาบุคลากรสายสนับสนุนให้มีวุฒิปริญญาโททั้งหมด
ประเด็นยุทธศาสตร์ที่ ๔	การบริหารจัดการมหาวิทยาลัยให้เท่าทันการเปลี่ยนแปลงเพื่อความอยู่รอดและเติบโตที่ยั่งยืน
เป้าประสงค์ที่ ๑	มีระบบการบริหารจัดการที่ดีมีประสิทธิภาพและประสิทธิผล
กลยุทธ์:	๑. มีการวางแผนการบริหารงานของศูนย์ฯ นครนายกแบบมีส่วนร่วม ๒. มีการวางแผนการทำงานทุกหน่วยงานของศูนย์ฯ ๓. จัดให้มีการประชุมประจำเดือนทุกเดือนและจัดประชุมแลกเปลี่ยนเรียนรู้ระหว่างบุคลากรทั้งศูนย์ (KM)
เป้าประสงค์ที่ ๒	มีระบบประกันคุณภาพภายในและการบริหารจัดการคล่องตัว มีธรรมาภิบาลตรวจสอบได้
กลยุทธ์:	๑. จัดทำระบบการประกันคุณภาพทุกปี
เป้าประสงค์ที่ ๓	มีระบบเครือข่ายความร่วมมือกับมหาวิทยาลัย ศูนย์การศึกษา หรือหน่วยงานจัดการศึกษา
กลยุทธ์:	๑. สร้างความร่วมมือหรือโครงการบริการวิชาการกับหน่วยงานภายใน /ภายนอก
เป้าประสงค์ที่ ๔	การประชาสัมพันธ์เชิงรุก
กลยุทธ์:	๑. การประชาสัมพันธ์เชิงรุกในเชิงวิชาการและบริการวิชาการโดยการจัดรายการวิทยุท้องถิ่น/ชุมชนเน้นการนำเสนอองค์ความรู้ในการพัฒนาเด็กปฐมวัยและประถมศึกษา
เป้าประสงค์ที่ ๕	พัฒนาระบบข้อมูล Web Metrix ให้ได้ตามมาตรฐาน
กลยุทธ์:	๑. พัฒนาระบบข้อมูล Web Ometrix ให้ได้ตามมาตรฐาน
เป้าประสงค์ที่ ๖	เน้นการมีส่วนร่วมของบุคลากรในการพัฒนามหาวิทยาลัย
กลยุทธ์:	๑. ส่งเสริมพัฒนาระบบการประกันคุณภาพทางการศึกษา
เป้าประสงค์ที่ ๗	การถ่ายทอดองค์ความรู้สู่ชุมชนท้องถิ่น
กลยุทธ์:	๑. จัด Open House เพื่อนำเสนอผลงานของนักเรียน นักศึกษา และอาจารย์
เป้าประสงค์ที่ ๘	ส่งเสริม ทำนุบำรุงศิลปวัฒนธรรมระดับท้องถิ่น และระดับชาติ
กลยุทธ์:	๑. มีโครงการ/กิจกรรมเกี่ยวกับการทำนุบำรุงศิลปวัฒนธรรมระดับท้องถิ่นหรือระดับชาติ

- เป้าประสงค์ที่ ๙ พัฒนาหน่วยงาน ประสานประโยชน์ในรูปแบบของการบริการวิชาการตามความเชี่ยวชาญที่นำมาซึ่งรายได้ของศูนย์
- กลยุทธ์: ๑. พัฒนาหน่วยงานในรูปแบบของการบริการวิชาการตามความเชี่ยวชาญที่นำมาซึ่งรายได้ของศูนย์ เช่น ศูนย์วิจัย ศูนย์ฝึกอบรม
- ประเด็นยุทธศาสตร์ที่ ๕ การจัดสภาพแวดล้อม สิ่งสนับสนุนการเรียนรู้และบริการ
- เป้าประสงค์ที่ ๑ สภาพแวดล้อมเอื้อต่อการเป็นองค์กรแห่งการเรียนรู้
- กลยุทธ์: ๑. บรรยากาศภายในองค์กร
๒. พัฒนาสภาพแวดล้อมขององค์กรเพื่อมุ่งเน้นการกระตุ้นแรงจูงใจและจูงใจให้บุคลากรมีความกระตือรือร้นในการเรียนรู้และพัฒนาตนเองตลอดเวลา
- เป้าประสงค์ที่ ๒ ส่งเสริมการใช้เทคโนโลยีและนวัตกรรมเพื่อการจัดการ
- กลยุทธ์: ๑. พัฒนาเทคโนโลยีสารสนเทศและการสื่อสารในองค์กร
๒. ส่งเสริมและพัฒนาองค์ความรู้ด้านเทคโนโลยีและนวัตกรรมเพื่อการจัดการที่มีคุณภาพ

แผนกลยุทธ์มหาวิทยาลัยสวนดุสิต ศูนย์การศึกษานอกที่ตั้ง นครนายก
ฉบับปรับปรุง ปี ๒๕๕๙
การทบทวนประเด็นยุทธศาสตร์ และกลยุทธ์ของศูนย์การศึกษานอกที่ตั้ง นครนายก

แผนกลยุทธ์ศูนย์ฯ (เดิม)	แผนกลยุทธ์ศูนย์ฯ (ปรับปรุงตามกลยุทธ์มหาวิทยาลัย)
<p>ประเด็นยุทธศาสตร์ที่ ๑: การพัฒนาอัตลักษณ์มหาวิทยาลัยบนพื้นฐาน ของความเป็นเลิศ</p> <p>☞ เป้าประสงค์ :</p> <ul style="list-style-type: none"> ◆ หลักสูตรตรงความต้องการและการจัดการ เรียนการสอนมีมาตรฐานทันสมัย ◆ ผลิตบัณฑิตมีคุณภาพและคุณธรรมตาม มาตรฐานวิชาชีพ ◆ ผลการวิจัยและวิชาการเป็นที่ยอมรับใน ระดับชาติ/นานาชาติ ◆ การมีส่วนร่วมในการพัฒนามหาวิทยาลัย ของศิษย์เก่า 	<p>ประเด็นยุทธศาสตร์ที่ ๑: การพัฒนาอัตลักษณ์มหาวิทยาลัยบนพื้นฐาน ของความเป็นเลิศ</p> <p>☞ เป้าประสงค์ :</p> <ul style="list-style-type: none"> ◆ หลักสูตรตรงความต้องการและการจัดการ เรียนการสอนมีมาตรฐานทันสมัย ◆ ผลิตบัณฑิตมีคุณภาพและคุณธรรมตาม มาตรฐานวิชาชีพ ◆ ผลการวิจัยและวิชาการเป็นที่ยอมรับใน ระดับชาติ/นานาชาติ ◆ การมีส่วนร่วมในการพัฒนามหาวิทยาลัย ของศิษย์เก่า ◆ เป็นแหล่งการเรียนรู้ ศึกษาวิจัยด้านการ จัดการเรียนการสอนระดับปฐมวัยและ ประถมศึกษาในศตวรรษที่ ๒๑ ◆ เป็นศูนย์การทดสอบมาตรฐานวิชาชีพ ปฐมวัยของกรมพัฒนาฝีมือแรงงานแห่งชาติ
<p>ประเด็นยุทธศาสตร์ที่ ๒: การสานประโยชน์และความร่วมมือในการ พัฒนาความรู้และนวัตกรรมของมหาวิทยาลัย และหน่วยงานภายนอกเพื่อบริการวิชาการ</p> <p>☞ เป้าประสงค์ :</p> <ul style="list-style-type: none"> ◆ ขยายโอกาสและส่งเสริมความเสมอภาค ทางการศึกษา ◆ พัฒนาองค์ความรู้เพื่อเป็นแนวทางในการแก้ไข ปัญหาทางสังคมท้องถิ่น ◆ ส่งเสริมการเข้าสู่ประชาคมอาเซียน ◆ มีความพึงพอใจของผู้ใช้บริการและผู้มี ส่วนได้ส่วนเสีย 	<p>ประเด็นยุทธศาสตร์ที่ ๒: การสานประโยชน์และความร่วมมือในการพัฒนา ความรู้และนวัตกรรมของมหาวิทยาลัยและ หน่วยงานภายนอกเพื่อบริการวิชาการ</p> <p>☞ เป้าประสงค์ :</p> <ul style="list-style-type: none"> ◆ ขยายโอกาสและส่งเสริมความเสมอภาค ทางการศึกษา ◆ พัฒนาองค์ความรู้เพื่อเป็นแนวทางในการแก้ไข ปัญหาทางสังคมท้องถิ่น ◆ ส่งเสริมการเข้าสู่ประชาคมอาเซียน ◆ มีความพึงพอใจของผู้ใช้บริการและผู้มี ส่วนได้ส่วนเสีย ◆ สร้างโรงเรียนมัธยมศึกษาเครือข่ายในการ เตรียมนักเรียนเข้าศึกษาต่อในระดับปริญญาตรี

<p>ประเด็นยุทธศาสตร์ที่ ๓: การรักษาบุคลากรที่เป็นเลิศและพัฒนา สมรรถนะของบุคลากรเพื่อยกระดับคุณภาพ และมาตรฐานการศึกษา</p> <p>☞ เป้าประสงค์ :</p> <ul style="list-style-type: none"> ◆ บุคลากรมีความเชี่ยวชาญในศาสตร์/วิชาชีพ ◆ พัฒนาศักยภาพบุคลากรให้สอดคล้องกับพันธกิจของศูนย์ ◆ จัดสภาพแวดล้อมที่เอื้อต่อการเป็นองค์กร แห่งการเรียนรู้ ◆ ส่งเสริมการใช้เทคโนโลยีและนวัตกรรม เพื่อการจัดการ 	<p>ประเด็นยุทธศาสตร์ที่ ๓: การรักษาบุคลากรที่เป็นเลิศและพัฒนา สมรรถนะของบุคลากรเพื่อยกระดับคุณภาพ และมาตรฐานการศึกษา</p> <p>☞ เป้าประสงค์ :</p> <ul style="list-style-type: none"> ◆ บุคลากรมีความเชี่ยวชาญในศาสตร์/วิชาชีพ ◆ พัฒนาศักยภาพบุคลากรให้สอดคล้องกับพันธกิจของศูนย์ ◆ จัดสภาพแวดล้อมที่เอื้อต่อการเป็นองค์กร แห่งการเรียนรู้ ◆ ส่งเสริมการใช้เทคโนโลยีและนวัตกรรม เพื่อการจัดการ ◆ ส่งเสริมและพัฒนาตำแหน่งทางวิชาการ ของบุคลากร ◆ พัฒนาขีดความสามารถของบุคลากรให้ สามารถทำงานได้สูงสุด
<p>ประเด็นยุทธศาสตร์ที่ ๔: การบริหารจัดการมหาวิทยาลัยให้เท่าทันการ เปลี่ยนแปลงเพื่อความอยู่รอดและเติบโตที่ยั่งยืน</p> <p>☞ เป้าประสงค์:</p> <ul style="list-style-type: none"> ◆ มีระบบการบริหารจัดการที่ดีมีประสิทธิภาพ และประสิทธิผล ◆ มีระบบประกันคุณภาพภายในและการบริหาร จัดการคล่องตัวมีธรรมาภิบาลตรวจสอบได้ ◆ มีระบบเครือข่ายความร่วมมือกับมหาวิทยาลัย ศูนย์การศึกษา หรือหน่วยงานจัดการศึกษา ◆ การประชาสัมพันธ์เชิงรุก 	<p>ประเด็นยุทธศาสตร์ที่ ๔: การบริหารจัดการมหาวิทยาลัยให้เท่าทันการ เปลี่ยนแปลงเพื่อความอยู่รอดและเติบโตที่ยั่งยืน</p> <p>☞ เป้าประสงค์:</p> <ul style="list-style-type: none"> ◆ มีระบบการบริหารจัดการที่ดีมีประสิทธิภาพ และประสิทธิผล ◆ มีระบบประกันคุณภาพภายในการบริหาร จัดการคล่องตัวมีธรรมาภิบาล ตรวจสอบได้ ◆ มีระบบเครือข่ายความร่วมมือกับมหาวิทยาลัย ศูนย์การศึกษา หรือหน่วยงานจัดการศึกษา ◆ การประชาสัมพันธ์เชิงรุก ◆ พัฒนาระบบข้อมูล Web Metrix ให้ได้ ตามมาตรฐาน ◆ เน้นการมีส่วนร่วมของบุคลากรในการ พัฒนามหาวิทยาลัย ◆ การถ่ายทอดองค์ความรู้สู่ชุมชนท้องถิ่น ◆ ส่งเสริม ทำนุบำรุงศิลปวัฒนธรรมระดับ ท้องถิ่น และระดับชาติ ◆ พัฒนาหน่วยงาน ประสานประโยชน์ใน รูปแบบของการบริการวิชาการตามความ เชี่ยวชาญที่นำมาซึ่งรายได้ของศูนย์

-	<p>ประเด็นยุทธศาสตร์ที่ ๕: การจัดสภาพแวดล้อม สิ่งสนับสนุนการเรียนรู้ และบริการ</p> <p>◆¹สภาพแวดล้อมเอื้อต่อการเป็นองค์กรแห่งการ เรียนรู้</p> <p>◆ ส่งเสริมการใช้เทคโนโลยีและนวัตกรรมเพื่อ การจัดการ</p>
---	------------------------------------------------------------------------------------------------------------------------------------------------------------------------------------------------------------------------------------------------------

๑. แนวทางการพัฒนาตามกลยุทธ์

เป็นผู้นำในการจัดการศึกษา วิจัยและผลิตครูด้านการศึกษาปฐมวัยและประถมศึกษาในระดับ
นานาชาติ

พันธกิจ :

ผลิตบัณฑิตที่มีคุณภาพคู่คุณธรรมได้มาตรฐานวิชาชีพ ศึกษาวิจัยนวัตกรรมด้านการเรียนการสอน
เพื่อพัฒนาความเชี่ยวชาญ ให้บริการวิชาการ ทำนุบำรุงศิลปวัฒนธรรมและประเพณีรับผิดชอบต่อสังคม
และท้องถิ่นโดยระบบบริหารจัดการที่เป็นเลิศ

ค่านิยมร่วม (SMART)

<u>S</u> tandard	จัดการศึกษาตามมาตรฐานวิชาชีพ
<u>M</u> anagements	บริหารจัดการมุ่งสู่องค์กรแห่งความเป็นเลิศ
<u>A</u> dvance	ต่อยอดองค์ความรู้สู่ความเชี่ยวชาญ
<u>R</u> esearch	ใช้วิจัยเป็นฐานในการพัฒนานวัตกรรม
<u>T</u> echnology	ก้าวทันเทคโนโลยีและการสื่อสารสู่สากล

แผนกลยุทธ์และโครงการ/กิจกรรมที่จะเน้นการในปีการศึกษา ๒๕๕๘ - ๒๕๖๐

แผนกลยุทธ์ศูนย์ฯ	กิจกรรม/โครงการที่ดำเนินการ
<p>ประเด็นยุทธศาสตร์ที่ ๑ : การพัฒนาอัตลักษณ์มหาวิทยาลัยบนพื้นฐาน ของความเป็นเลิศ</p>	<ol style="list-style-type: none"> ๑. ขยายการเปิดหลักสูตรปริญญาตรี การประถมศึกษา ๒. ขยายการจัดการเรียนการสอนในระดับ ประถมศึกษาในโรงเรียนสาธิตละอออุทิศ ๓. ทำความร่วมมือกับกรมพัฒนาฝีมือแรงงาน แห่งชาติในการจัดตั้งสถานที่ทดสอบมาตรฐาน ฝีมือแรงงานแห่งชาติสาขาการปฐมวัย ๔. จัดทำวารสารวิจัยเน้นด้านนวัตกรรมการเรียน การสอนปฐมวัยและประถมศึกษาให้บุคลากร มีผลงานวิจัยตีพิมพ์อย่างน้อยปีละ ๖ เรื่อง เพื่อเผยแพร่องค์ความรู้และความเชี่ยวชาญ ของบุคลากร
<p>ประเด็นยุทธศาสตร์ที่ ๒ : การสานประโยชน์และความร่วมมือในการ พัฒนาความรู้และนวัตกรรมของมหาวิทยาลัย และหน่วยงานภายนอกเพื่อบริการวิชาการ</p>	<ol style="list-style-type: none"> ๑. ทำความร่วมมือกับโรงเรียนมัธยมศึกษาจัดทำ หลักสูตรเตรียมครู Teacher Program สำหรับ นักเรียนมัธยมศึกษาตอนปลายเพื่อต่อยอด เข้าศึกษาต่อในระดับปริญญาตรี เพื่อให้ได้ นักเรียนตามคุณลักษณะตามต้องการจำนวน ปีละ ๓๐- ๔๐ คน ๒. ทำความร่วมมือกับโรงเรียนมัธยมศึกษาใน พื้นที่เพื่อสร้างความเข้มแข็งทางวิชาการและ การแลกเปลี่ยนเรียนรู้ ๓. พัฒนารูปแบบการจัดการเรียนการสอนและ บริหารศูนย์พัฒนาเด็กเล็กในจังหวัดนครนายก โดยใช้รูปแบบ STEM ศึกษาซึ่งเป็นรูปแบบ การจัดการเรียนการสอนที่เน้นความเป็นเลิศ ด้านวิทยาศาสตร์ คณิตศาสตร์
<p>ประเด็นยุทธศาสตร์ที่ ๓ : การรักษาบุคลากรที่เป็นเลิศและพัฒนา สมรรถนะของบุคลากรเพื่อยกระดับคุณภาพ และมาตรฐานการศึกษา</p>	<ol style="list-style-type: none"> ๑. ส่งเสริมให้อาจารย์ศึกษาต่อในระดับปริญญา เอกและพัฒนาตำแหน่งทางวิชาการอย่าง น้อยปีละ ๒ คนต่อเนื่อง ๒. พัฒนาศูนย์บุคลากรสายสนับสนุนให้มีวุฒิปริญญา โททั้งหมดภายใน ปี ๒๕๖๐

<p>ประเด็นยุทธศาสตร์ที่ ๔ : การบริหารจัดการมหาวิทยาลัยให้เท่าทันการเปลี่ยนแปลงเพื่อความอยู่รอดและเติบโตที่ยั่งยืน</p>	<ol style="list-style-type: none"> ๑. การประชาสัมพันธ์เชิงรุกในเชิงวิชาการและการบริการวิชาการโดยการจ้ดรายการวิทยุท้องถิ่น/ชุมชนเน้นการนำเสนอองค์ความรู้ในการพัฒนาเด็กปฐมวัยและประถมศึกษา ๒. จัด Open House เพื่อนำเสนอผลงานของนักเรียน นักศึกษาและอาจารย์ ๓. พัฒนาระบบข้อมูล Web Ometrix ให้ได้ตามมาตรฐาน ๔. พัฒนาหน่วยงานในรูปแบบของการบริการวิชาการตามความเชี่ยวชาญที่นำมาซึ่งรายได้ของศูนย์เช่นศูนย์วิจัย ศูนย์ฝึกอบรม ๕. ส่งเสริมพัฒนาการประกันคุณภาพทางการศึกษาโดยใช้ระบบ EdPEx
<p>ประเด็นยุทธศาสตร์ที่ ๕: การจัดสภาพแวดล้อม สิ่งสนับสนุนการเรียนรู้และบริการ</p>	<ol style="list-style-type: none"> ๑. สภาพแวดล้อมเอื้อต่อการเป็นองค์กรแห่งการเรียนรู้ ๒. ส่งเสริมการใช้เทคโนโลยีและนวัตกรรมเพื่อจัดการ

แผนปฏิบัติงานของศูนย์การศึกษานอกที่ตั้ง นครนายก
ประจำปีงบประมาณ พ.ศ. 2560

กระบวนการ	โครงการ/กิจกรรม	ตัวชี้วัด	งบประมาณ	แหล่งที่มา ของ งบป.	ระยะเวลาปฏิบัติการ												ผู้รับผิดชอบ
					2559						2560						
					ต.ค.	พ.ย.	ธ.ค.	ม.ค.	ก.พ.	มี.ค.	เม.ย.	พ.ค.	มิ.ย.	ก.ค.	ส.ค.	ก.ย.	
Management Process																	
M1 กระบวนการบริหารกลยุทธ์																	
M1.1 กระบวนการกำหนดปณิธาน ค่านิยม ปรัชญา วิสัยทัศน์ พันธกิจ นโยบาย วัตถุประสงค์ของมหาวิทยาลัย																	
M1.2 กระบวนการแบ่งกลุ่มและการ สำรวจความต้องการของนักศึกษา ผู้รับบริการ พันธมิตรที่สำคัญ และ ผู้มีส่วนได้ส่วนเสีย																	
M1.3 กระบวนการรับฟังเสียงลูกค้า และผู้มีส่วนได้ส่วนเสีย																	
M1.4 กระบวนการจัดทำแผน ยุทธศาสตร์ (ระยะยาว) แผน งบประมาณและแผนปฏิบัติการ (ระยะสั้น) ครอบคลุมทุกพันธกิจ ของมหาวิทยาลัย																	
M1.5 กระบวนการสื่อสารปรัชญา วิสัยทัศน์ พันธกิจ นโยบายวัตถุประสงค์ แผนยุทธศาสตร์ แผนงบประมาณ และแผนปฏิบัติการไปสู่การปฏิบัติ และผู้เกี่ยวข้องทุกระดับ																	
M1.6 กระบวนการสร้างบรรยากาศที่ เอื้อต่อผลสำเร็จของการปฏิบัติงาน																	

กระบวนการ	โครงการ/กิจกรรม	ตัวชี้วัด	งบประมาณ	แหล่งที่มาของ งปม.	ระยะเวลาปฏิบัติการ												ผู้รับผิดชอบ
					2559						2560						
					ต.ค.	พ.ย.	ธ.ค.	ม.ค.	ก.พ.	มี.ค.	เม.ย.	พ.ค.	มิ.ย.	ก.ค.	ส.ค.	ก.ย.	
Management Process (ต่อ)																	
M1 กระบวนการบริหารกลยุทธ์ (ต่อ)																	
M1.7 กระบวนการจัดการ คุณภาพและบริหารความเสี่ยง																	
M1.8 กระบวนการประเมินความ พึงพอใจ และความผูกพันของ นักศึกษาผู้รับบริการ พันธมิตรที่ สำคัญ และผู้มีส่วนได้ส่วนเสีย			1														
M1.9 กระบวนการวัด วิเคราะห์ ปรับปรุงผลการดำเนินงาน	โครงการอบรมเชิงปฏิบัติการการพัฒนา คุณภาพตัวชี้วัดแผนกลยุทธ์ ศูนย์ การศึกษานอกที่ตั้งนครนายก		36,000	งบประมาณ แผ่นดิน									↔		นางฉลวยวรรณ เปรมศรี		
M2 กระบวนการบริหารทั่วไป																	
M2.1 กระบวนการสารบรรณ งานประชุม																	
M2.2 กระบวนการแผนงานและ งบประมาณ	งานบริหารสำนักงาน		6,572,000	ขอสนับสนุน งบประมาณ	←————→												นางสาวคนิตฐา ปิ่นทอง
	โครงการเพิ่มประสิทธิภาพในการบริหาร สำนักงาน ศูนย์การศึกษานอกที่ตั้งนครนายก		30,000	งบประมาณ แผ่นดิน			↔								นางฉลวยวรรณ เปรมศรี		
M2.3 กระบวนการการเงิน บัญชี ทรัพย์สิน วัสดุ ครุภัณฑ์																	
M2.4 กระบวนการบริหาร ทรัพยากรบุคคล	โครงการพัฒนาบุคลากรให้มีความรู้และ ทักษะความเชี่ยวชาญในวิชาชีพตาม สมรรถนะของตำแหน่งงาน ประจำปี งบประมาณ พ.ศ. 2560	เชิงปริมาณ บุคลากรศูนย์การศึกษานอก ที่ตั้งนครนายกทุกคนได้รับ การอบรม	50,000	งบรายได้ศูนย์ฯ นครนายก	←————→												นางณัฏฐา โทธีชัย

กระบวนการ	โครงการ/กิจกรรม	ตัวชี้วัด	งบประมาณ	แหล่งที่มา ของ งบประมาณ.	ระยะเวลาปฏิบัติการ												ผู้รับผิดชอบ
					2559						2560						
					ต.ค.	พ.ย.	ธ.ค.	ม.ค.	ก.พ.	มี.ค.	เม.ย.	พ.ค.	มิ.ย.	ก.ค.	ส.ค.	ก.ย.	
Management Process (ต่อ)																	
M2 กระบวนการบริหารทั่วไป (ต่อ)																	
		เชิงคุณภาพ บุคลากรศูนย์การศึกษานอกที่ตั้ง นครนายกทุกคนได้รับการพัฒนา ความรู้และทักษะความเชี่ยวชาญ สามารถนำความรู้ที่ได้รับมาใช้ ประโยชน์ในการปฏิบัติงานได้ อย่างมีประสิทธิภาพ		1													
M2.5 กระบวนการกำกับดูแลด้าน ธรรมาภิบาลและการปฏิบัติตาม กฎหมาย																	
M2.6 กระบวนการบริหารอาคาร สถานที่																	
M2.7 กระบวนการประชาสัมพันธ์ และสื่อสารภายในองค์กร																	
Core Process																	
C1 กระบวนการผลิตบัณฑิต																	
C1.1 กระบวนการจัดทำ/ทบทวน หลักสูตร																	
C1.2 กระบวนการรับนักศึกษา																	
C1.3 กระบวนการจัดการเรียน การสอนและการประเมินผล																	

กระบวนการ	โครงการ/กิจกรรม	ตัวชี้วัด	งบประมาณ	แหล่งที่มา ของ งบป.	ระยะเวลาปฏิบัติการ											ผู้รับผิดชอบ	
					2559			2560									
					ต.ค.	พ.ย.	ธ.ค.	ม.ค.	ก.พ.	มี.ค.	เม.ย.	พ.ค.	มิ.ย.	ก.ค.	ส.ค.		ก.ย.
Core Process (ต่อ)																	
C1 กระบวนการผลิตบัณฑิต (ต่อ)																	
C1.4 กระบวนการพัฒนานักศึกษา	โครงการส่งเสริมศักยภาพนักศึกษา ฝึกสอนปฐมวัยมหาวิทยาลัยสวนดุสิต สู่ครูมืออาชีพในอนาคต	เชิงปริมาณ 1. ด้านความรู้ความเข้าใจของ กลุ่มเป้าหมาย นิสิตนักศึกษา ไม่น้อยกว่าร้อยละ 90 2. ด้านความพึงพอใจของกลุ่ม เป้าหมาย นิสิตนักศึกษา ไม่น้อยกว่าร้อยละ 90 3. ด้านการนำความรู้ไปใช้ของ กลุ่มเป้าหมาย นิสิตนักศึกษา ไม่น้อยกว่าร้อยละ 90 เชิงคุณภาพ นักศึกษาสามารถปฏิบัติงานฝึก ประสบการณ์วิชาชีพครูในสถาน ศึกษาได้อย่างมีประสิทธิภาพ	1	46,940	งบประมาณ แผ่นดิน	←————→											อาจารย์มูทิตา ทาคำแสน
	โครงการพัฒนาการจัดการเรียนการ สอน STAM ศึกษา สำหรับศูนย์พัฒนา เด็กเล็ก	เชิงปริมาณ จำนวนกลุ่มเป้าหมายที่เข้าร่วม โครงการไม่น้อยกว่าร้อยละ 90 และผู้เข้าร่วมโครงการมีความพึง พอใจ ไม่ต่ำกว่า 3.51 เชิงคุณภาพ กลุ่มเป้าหมายที่เข้าร่วมโครงการ สามารถนำความรู้เกี่ยวกับ STAM ศึกษาไปประยุกต์ใช้และ ออกแบบกิจกรรมการเรียนการสอนได้		18,000	งบประมาณ แผ่นดิน	←→											อาจารย์ จิราภรณ์ ยกอินทร์

กระบวนการ	โครงการ/กิจกรรม	ตัวชี้วัด	งบประมาณ	แหล่งที่มา ของ งบป.	ระยะเวลาปฏิบัติการ											ผู้รับผิดชอบ
					2559			2560								
					ต.ค.	พ.ย.	ธ.ค.	ม.ค.	ก.พ.	มี.ค.	เม.ย.	พ.ค.	มิ.ย.	ก.ค.	ส.ค.	
Core Process (ต่อ)																
C2 กระบวนการวิจัย																
C2.1 กระบวนการกำหนดหัวข้อวิจัยที่สอดคล้องกับนโยบายการวิจัยแห่งชาติและความต้องการของแหล่งทุนทั้งภายในและภายนอกประเทศ			1													
C2.2 กระบวนการวิจัยสถาบัน																
C2.3 กระบวนการดำเนินการวิจัยตามหัวข้อที่กำหนด																
C2.4 กระบวนการเผยแพร่และการนำไปใช้ประโยชน์																
C3 กระบวนการบริการวิชาการ																
C3.1 กระบวนการบริการวิชาการเชิงธุรกิจ																
C3.2 กระบวนการบริการวิชาการเพื่อพัฒนาการเรียนการสอนและสร้างความเข้มแข็งให้ชุมชน	โครงการพัฒนาศักยภาพชุมชนและเสริมสร้างองค์ความรู้ในการดูแลเด็กปฐมวัย (สื่อการเรียนรู้สำหรับเด็กปฐมวัย) Community Development and Enhancing Knowledge on Early Childhood Education (Learning Materials for Young Children)	เชิงปริมาณ ศิษย์เก่า ครูปฐมวัยในเขตพื้นที่จังหวัดนครนายก และจังหวัดปราจีนบุรี จำนวน 70 คน เชิงคุณภาพ ผู้เข้าร่วมอบรมมีความรู้ความเข้าใจในการสร้างสรรค์สื่อการเรียนรู้ที่มีอยู่ในชุมชนหรือท้องถิ่นของตนและคิดค้นสื่อการเรียนรู้ที่หลากหลายสามารถนำ	40,000	งบประมาณแผ่นดิน	←→											อาจารย์วีศิริปรีชยากร

กระบวนการ	โครงการ/กิจกรรม	ตัวชี้วัด	งบประมาณ	แหล่งที่มา ของ งบป.	ระยะเวลาปฏิบัติการ											ผู้รับผิดชอบ
					2559			2560								
					ต.ค.	พ.ย.	ธ.ค.	ม.ค.	ก.พ.	มี.ค.	เม.ย.	พ.ค.	มิ.ย.	ก.ค.	ส.ค.	
Core Process (ต่อ)																
C3 กระบวนการบริการวิชาการ (ต่อ)																
C3.2 กระบวนการบริการวิชาการ เพื่อพัฒนาการเรียนการสอนและ สร้างความเข้มแข็งให้ชุมชน (ต่อ)		ความรู้ไปประยุกต์ใช้ในการจัด กิจกรรมให้กับเด็กปฐมวัยได้ อย่างมีประสิทธิภาพ														
	โครงการการพัฒนาศักยภาพการจัด กิจกรรมเพื่อพัฒนาทักษะการคิด สำหรับเด็กปฐมวัยของศูนย์พัฒนา เด็กเล็ก จังหวัดนครนายก	เชิงปริมาณ 1. จำนวนครูที่เลี้ยง นักวิชาการ ศึกษาของศูนย์พัฒนาเด็กเล็ก และองค์กรปกครองท้องถิ่น จังหวัดนครนายกที่เข้าร่วม ไม่น้อยกว่า 100 คน 2. จำนวนผู้ปกครองที่เข้าร่วม กิจกรรมเพื่อพัฒนาทักษะการ ส่งเสริมกิจกรรมเพื่อพัฒนา การคิดสำหรับเด็กปฐมวัย ไม่น้อยกว่า 300 คน 3. นักเรียนศูนย์พัฒนาเด็กเล็กที่ ได้รับการพัฒนาโดยใช้กิจกรรม เพื่อพัฒนาทักษะการคิดสำหรับ เด็กปฐมวัย ไม่น้อยกว่า 1,000 คน	1,794,890	งบประมาณ แผ่นดิน 1					↔							

กระบวนการ	โครงการ/กิจกรรม	ตัวชี้วัด	งบประมาณ	แหล่งที่มา ของ งบป.	ระยะเวลาปฏิบัติการ											ผู้รับผิดชอบ
					2559			2560								
					ต.ค.	พ.ย.	ธ.ค.	ม.ค.	ก.พ.	มี.ค.	เม.ย.	พ.ค.	มิ.ย.	ก.ค.	ส.ค.	
Core Process (ต่อ)																
C3 กระบวนการบริการวิชาการ (ต่อ)																
C3.2 กระบวนการบริการวิชาการ เพื่อพัฒนาการเรียนการสอนและ สร้างความเข้มแข็งให้ชุมชน (ต่อ)		เชิงคุณภาพ 1. จำนวนผู้เข้าร่วมโครงการมี ความพึงพอใจในกระบวนการ ให้บริการวิชาการไม่น้อยกว่า ร้อยละ 80 2. ผู้เข้าร่วมโครงการมีทักษะ ความรู้ที่ให้บริการวิชาการ เพิ่มขึ้นไม่น้อยกว่าร้อยละ 85														
	โครงการพัฒนาการจัดการเรียนการ สอนนักศึกษาเพื่อเสริมสร้างทักษะใน ศตวรรษที่ 21	เชิงปริมาณ 1. นักศึกษาระดับชั้นปีที่ 1 หลักสูตรการศึกษาปฐมวัย ศูนย์การศึกษานอกที่ตั้ง นครนายก จำนวน 40 คน 2. จำนวนผู้ปกครองที่เข้าร่วม กิจกรรมส่งเสริมการจัด กิจกรรมเพื่อพัฒนาการจัด การเรียนการสอนนักศึกษา เพื่อเสริมสร้างทักษะใน ศตวรรษที่ 21 จำนวน 40 คน 3. อาจารย์และบุคลากรที่เข้า ร่วมกิจกรรมส่งเสริมการจัด กิจกรรมเพื่อพัฒนาการจัดการ เรียนการสอนนักศึกษาเพื่อ	1,130,280	งบประมาณ แผ่นดิน					←→						นางธมลวรรณ เปรมศรี	

กระบวนการ	โครงการ/กิจกรรม	ตัวชี้วัด	งบประมาณ	แหล่งที่มา ของ งบประมาณ.	ระยะเวลาปฏิบัติการ											ผู้รับผิดชอบ
					2559			2560								
					ต.ค.	พ.ย.	ธ.ค.	ม.ค.	ก.พ.	มี.ค.	เม.ย.	พ.ค.	มิ.ย.	ก.ค.	ส.ค.	
Core Process (ต่อ)																
C3 กระบวนการบริการวิชาการ (ต่อ)																
C3.2 กระบวนการบริการวิชาการ เพื่อพัฒนาการเรียนการสอนและสร้างความเข้มแข็งให้ชุมชน (ต่อ)		<p>เสริมสร้างทักษะในศตวรรษที่ 21 จำนวน 20 คน</p> <p>4. บุคคลภายนอก ประชาชนทั่วไปที่สนใจเข้าร่วมกิจกรรม เพื่อพัฒนาการจัดการเรียนการสอนนักศึกษาเพื่อเสริมสร้างทักษะในศตวรรษที่ 21 จำนวน 40 คน</p> <p>เชิงคุณภาพ</p> <p>1. จำนวนผู้เข้าร่วมโครงการมีความพึงพอใจในกระบวนการให้บริการวิชาการไม่น้อยกว่าร้อยละ 80</p> <p>2. ผู้เข้าร่วมโครงการมีทักษะความรู้ที่ให้บริการวิชาการเพิ่มขึ้นไม่น้อยกว่าร้อยละ 85</p>														
C4 กระบวนการทะนุบำรุงศิลปวัฒนธรรม																
C4.1 กระบวนการส่งเสริมศิลปวัฒนธรรม																
Support Process																
S1 กระบวนการสนับสนุนวิชาการ																
S1.1 กระบวนการสนับสนุนการเรียนการสอน																

กระบวนการ	โครงการ/กิจกรรม	ตัวชี้วัด	งบประมาณ	แหล่งที่มา ของ งบประมาณ.	ระยะเวลาปฏิบัติการ												ผู้รับผิดชอบ
					2559			2560									
					ต.ค.	พ.ย.	ธ.ค.	ม.ค.	ก.พ.	มี.ค.	เม.ย.	พ.ค.	มิ.ย.	ก.ค.	ส.ค.	ก.ย.	
Support Process (ต่อ)																	
S1 กระบวนการสนับสนุนวิชาการ (ต่อ)																	
S1.2 กระบวนการจัดการความสัมพันธ์ กับนักศึกษา ศิษย์เก่าผู้รับบริการ พันธมิตรที่สำคัญและผู้มีส่วนได้ ส่วนเสีย			1														
S1.3 กระบวนการทะเบียนนักศึกษา																	
S1 กระบวนการจัดการความรู้ (KM)																	
S2.1 กระบวนการรวบรวมความรู้ ของบุคลากร และที่เกี่ยวข้องกับ องค์กร																	
S2.2 กระบวนการถ่ายทอดความรู้ ไปยังบุคลากร ลูกค้ำ พันธมิตร และผู้ให้ความร่วมมือ																	
S3 กระบวนการจัดการเทคโนโลยีสารสนเทศ (IT)																	
S3.1 กระบวนการจัดทำแผน แม่บทเทคโนโลยีสารสนเทศ																	
S3.2 กระบวนการเตรียมพร้อม พัฒนาและบำรุงรักษาระบบ ฮาร์ดแวร์และระบบเครือข่าย																	
S3.3 กระบวนการบริการและ พัฒนาเว็บไซต์																	
S3.4 กระบวนการสร้างความ สัมพันธ์กับผู้ใช้																	

กระบวนการ	โครงการ/กิจกรรม	ตัวชี้วัด	งบประมาณ	แหล่งที่มา ของ งบประมาณ.	ระยะเวลาปฏิบัติการ												ผู้รับผิดชอบ
					2559			2560									
					ต.ค.	พ.ย.	ธ.ค.	ม.ค.	ก.พ.	มี.ค.	เม.ย.	พ.ค.	มิ.ย.	ก.ค.	ส.ค.	ก.ย.	
Support Process (ต่อ)																	
S3 กระบวนการจัดการเทคโนโลยีสารสนเทศ (IT) (ต่อ)																	
S3.5 กระบวนการพัฒนาระบบสารสนเทศเพื่อการบริหารและการตัดสินใจ																	
S4 กระบวนการจัดการสุขภาพ ความปลอดภัย และสิ่งแวดล้อม																	
S4.1 กระบวนการจัดการสุขภาพ																	
S4.2 กระบวนการด้านระบบความปลอดภัย																	
S4.3 กระบวนการรักษาสิ่งแวดล้อม																	
S4.4 กระบวนการด้านระบบจราจร ที่จอดรถ																	
S4.5 กระบวนการด้านระบบการบริการยานพาหนะ																	
S5 กระบวนการสนับสนุนด้านภาษาและวัฒนธรรม																	
S5.1 กระบวนการส่งเสริมวัฒนธรรม																	

แผนปฏิบัติงานของศูนย์การศึกษานอกที่ตั้ง นครนายก
ประจำปีงบประมาณ พ.ศ. 2560

โครงการตามกลยุทธ์ที่ท้าทาย **

ลำดับที่	โครงการ/กิจกรรม	ตัวชี้วัด	งบประมาณ	แหล่งที่มา ของ งบม.	ระยะเวลาปฏิบัติการ												ผู้รับผิดชอบ
					2559			2560									
					ต.ค.	พ.ย.	ธ.ค.	ม.ค.	ก.พ.	มี.ค.	เม.ย.	พ.ค.	มิ.ย.	ก.ค.	ส.ค.	ก.ย.	
ประเด็นยุทธศาสตร์ที่ 1 การพัฒนาอัตลักษณ์ของมหาวิทยาลัยบนพื้นฐานความเป็นเลิศ																	
กลยุทธ์ที่ 1 พัฒนาคูณภาพและมาตรฐานผู้เรียนสาขาอัตลักษณ์																	
กลยุทธ์ที่ 2 พัฒนาระบบที่เอื้อต่อการจัดการเรียนการสอนและการมีงานทำของบัณฑิตสาขาอัตลักษณ์																	
กลยุทธ์ที่ 3 ผลิตและพัฒนากำลังคนในสาขาวิชาที่เป็นอัตลักษณ์ของมหาวิทยาลัยและสาขาที่จำเป็นต่อการพัฒนาประเทศ																	
กลยุทธ์ที่ 4 พัฒนาสมรรถนะผู้เรียนและการเตรียมความพร้อมเพื่อรองรับการเข้าสู่ประชาคมอาเซียน																	

ลำดับที่	โครงการ/กิจกรรม	ตัวชี้วัด	งบประมาณ	แหล่งที่มา ของ งบประมาณ.	ระยะเวลาปฏิบัติการ											ผู้รับผิดชอบ	
					2559			2560									
					ต.ค.	พ.ย.	ธ.ค.	ม.ค.	ก.พ.	มี.ค.	เม.ย.	พ.ค.	มิ.ย.	ก.ค.	ส.ค.		ก.ย.
ประเด็นยุทธศาสตร์ที่ 2 การผลิตบัณฑิตที่มีคุณภาพและมีคุณลักษณะความเป็นสวนดุสิต ที่ตอบสนองความต้องการของตลาดแรงงาน																	
กลยุทธ์ที่ 1 ยกระดับการพัฒนาคุณภาพและมาตรฐานผู้เรียน																	
กลยุทธ์ที่ 2 ส่งเสริมคุณธรรมจริยธรรมและความเป็นพลเมืองที่ดีของประเทศ (Good Citizenship)																	
กลยุทธ์ที่ 3 พัฒนาสมรรถนะผู้เรียนเพื่อรองรับการเข้าสู่สังคมประชาคมอาเซียน																	
กลยุทธ์ที่ 4 การเสริมสร้างความเข้มแข็งของศิษย์เก่า																	

ลำดับที่	โครงการ/กิจกรรม	ตัวชี้วัด	งบประมาณ	แหล่งที่มา ของ งบประมาณ.	ระยะเวลาปฏิบัติการ											ผู้รับผิดชอบ
					2559					2560						
					ต.ค.	พ.ย.	ธ.ค.	ม.ค.	ก.พ.	มี.ค.	เม.ย.	พ.ค.	มิ.ย.	ก.ค.	ส.ค.	
ประเด็นยุทธศาสตร์ที่ 3 การสร้างและพัฒนาองค์ความรู้และนวัตกรรมในด้านที่มีความเชี่ยวชาญ เพื่อให้บริการวิชาการและส่งเสริมการเรียนรู้ตลอดชีวิต																
กลยุทธ์ที่ 1 ส่งเสริมสนับสนุนการวิจัยและพัฒนาสร้างองค์ความรู้นวัตกรรมเพื่อการพัฒนาสังคมและประเทศ																
กลยุทธ์ที่ 2 สนับสนุนการนำความรู้ นวัตกรรม มาพัฒนาองค์กรอย่างมีคุณภาพและยั่งยืน																
กลยุทธ์ที่ 3 พัฒนาเครือข่ายความร่วมมือด้านการศึกษา/วิจัยกับองค์กร/หน่วยงานทั้งในและต่างประเทศ																
กลยุทธ์ที่ 4 การพัฒนาระบบบริหารจัดการความรู้																
กลยุทธ์ที่ 5 พัฒนาระบบบริหารจัดการงานวิจัย																
กลยุทธ์ที่ 6 ส่งเสริม สนับสนุน ให้ความรู้และจดทะเบียนคุ้มครองทรัพย์สินทางปัญญา																

ลำดับที่	โครงการ/กิจกรรม	ตัวชี้วัด	งบประมาณ	แหล่งที่มา ของ งบป.	ระยะเวลาปฏิบัติการ												ผู้รับผิดชอบ
					2559			2560									
					ต.ค.	พ.ย.	ธ.ค.	ม.ค.	ก.พ.	มี.ค.	เม.ย.	พ.ค.	มิ.ย.	ก.ค.	ส.ค.	ก.ย.	
ประเด็นยุทธศาสตร์ที่ 4 การประสานประโยชน์และความร่วมมือในการพัฒนาความรู้และนวัตกรรมร่วมกันของมหาวิทยาลัยและหน่วยงานภายนอก																	
กลยุทธ์ที่ 1 การประสานประโยชน์ในการพัฒนาความรู้และนวัตกรรมที่สร้างประโยชน์และก่อให้เกิดภาพลักษณ์ที่ดีให้กับมหาวิทยาลัย																	
กลยุทธ์ที่ 2 สนับสนุนให้มีการจัดอบรมหลักสูตรระยะสั้นที่เป็นนวัตกรรมใหม่โดยอาศัยองค์ความรู้และความเชี่ยวชาญของมหาวิทยาลัย																	
ประเด็นยุทธศาสตร์ที่ 5 การรักษาบุคลากรที่เป็นเลิศและพัฒนาสมรรถนะของบุคลากรเพื่อยกระดับคุณภาพและมาตรฐานการศึกษา																	
กลยุทธ์ที่ 1 พัฒนาระบบบริหารงานบุคคลให้มีประสิทธิภาพอย่างต่อเนื่อง																	
กลยุทธ์ที่ 2 พัฒนาสมรรถนะของบุคลากรทุกสายงานเพื่อยกระดับคุณภาพและมาตรฐานการปฏิบัติงานและเลื่อนตำแหน่งให้สูงขึ้น																	

ลำดับที่	โครงการ/กิจกรรม	ตัวชี้วัด	งบประมาณ	แหล่งที่มา ของ งบป.	ระยะเวลาปฏิบัติการ												ผู้รับผิดชอบ
					2559						2560						
					ต.ค.	พ.ย.	ธ.ค.	ม.ค.	ก.พ.	มี.ค.	เม.ย.	พ.ค.	มิ.ย.	ก.ค.	ส.ค.	ก.ย.	
ประเด็นยุทธศาสตร์ที่ 5 การรักษาบุคลากรที่เป็นเลิศและพัฒนาสมรรถนะของบุคลากรเพื่อยกระดับคุณภาพและมาตรฐานการศึกษา (ต่อ)																	
กลยุทธ์ที่ 3 ดำรงรักษาบุคลากรที่เป็นเลิศ																	
ประเด็นยุทธศาสตร์ที่ 6 การบริหารจัดการมหาวิทยาลัยให้เท่าทันการเปลี่ยนแปลง เพื่อความอยู่รอดและเติบโตอย่างยั่งยืน																	
กลยุทธ์ที่ 1 พัฒนาคุณภาพและมาตรฐานการบริหารจัดการของมหาวิทยาลัย																	
กลยุทธ์ที่ 2 พัฒนามาตรฐานการปฏิบัติงาน (Standard Operating Procedure : SOP)																	
กลยุทธ์ที่ 4 วัฒนธรรมและสร้างจิตสำนึกของผู้เรียนและบุคลากรตระหนักถึงสถานการณ์สิ่งแวดล้อม ดูแลสังคม รวมถึงส่งเสริมการปรับตัว ประหยัดพลังงาน																	

****กลยุทธ์ที่ท้าทาย หมายถึง** ปัจจัยทั้งภายในและภายนอกที่เป็นอุปสรรคต่อความสำเร็จตามเป้าหมายของหน่วยงาน ซึ่งอาจพิจารณาได้จาก SWOT/ภาวะการณ์แข่งขัน ความต้องการและความคาดหวังของผู้มีส่วนได้ส่วนเสีย/ผลการประเมินคุณภาพ สกอ. สมศ. EdPEX เป็นต้น

สรุปโครงการตามแผนปฏิบัติงาน ประจำปีงบประมาณ พ.ศ. 2560

ศูนย์การศึกษานอกที่ตั้ง นครนายก

ลำดับ ที่	โครงการ/กิจกรรม	งบประมาณ (บาท)	จำนวนเงิน											
			2559			2560								
			ต.ค.	พ.ย.	ธ.ค.	ม.ค.	ก.พ.	มี.ค.	เม.ย.	พ.ค.	มิ.ย.	ก.ค.	ส.ค.	ก.ย.
1	งบบริหารสำนักงาน	6572000 นางสาวคนิตฐา ปิ่นทอง	547,666	547,666	547,666	547,666	547,666	547,666	547,666	547,667	547,667	547,667	547,667	547,667
2	โครงการส่งเสริมศักยภาพนักศึกษา ฝึกสอนปฐมวัยมหาวิทยาลัยสวนดุสิต สู่ครูมืออาชีพ	64,940 อาจารย์มุกิตา ทาคำแสน	-	20,000	14,000	10,940	10,000	10,000	-	-	-	-	-	-
3	โครงการเพิ่มประสิทธิภาพในการบริหาร สำนักงาน ศูนย์การศึกษานอกที่ตั้ง นครนายก	30,000 นางธมลวรรณ เปรมศรี	-	-	30,000	-	-	-	-	-	-	-	-	-
4	โครงการพัฒนาศักยภาพชุมชนและ เสริมสร้างองค์ความรู้ในการดูแลเด็ก ปฐมวัย (สื่อการเรียนรู้) Community Development and Enhancing Knowledge on Early Childhood	40,000 อาจารย์รวี ศิริปริชยากร	-	40,000	-	-	-	-	-	-	-	-	-	-
5	โครงการพัฒนาการจัดการเรียนการสอน STAM ศึกษา สำหรับศูนย์พัฒนาเด็กเล็ก	18,000 อาจารย์จิราภรณ์ ยกอินทร์	-	-	-	-	18,000	-	-	-	-	-	-	-
	โครงการอบรมเชิงปฏิบัติการการพัฒนา	36,000												
6	คุณภาพตัวชี้วัดแผนกลยุทธ์ ศูนย์การศึกษา นอกที่ตั้งนครนายก	นางธมลวรรณ เปรมศรี	-	-	-	-	-	-	-	-	-	36,000	-	-

สรุปโครงการตามแผนปฏิบัติงาน ประจำปีงบประมาณ พ.ศ. 2560

ศูนย์การศึกษานอกที่ตั้ง นครนายก

ลำดับ ที่	โครงการ/กิจกรรม	งบประมาณ (บาท)	จำนวนเงิน											
			2559			2560								
			ต.ค.	พ.ย.	ธ.ค.	ม.ค.	ก.พ.	มี.ค.	เม.ย.	พ.ค.	มิ.ย.	ก.ค.	ส.ค.	ก.ย.
9	โครงการการพัฒนาศักยภาพการจัด กิจกรรมเพื่อพัฒนาทักษะการคิดสำหรับ เด็กปฐมวัยของศูนย์พัฒนาเด็กเล็ก จังหวัดนครนายก	1,794,890 นางฉลวยวรรณ เปรมศรี	-	-	-	-	-	1,794,890	-	-	-	-	-	-
8	โครงการพัฒนาการจัดการเรียนการสอน นักศึกษาเพื่อเสริมสร้างทักษะในศตวรรษ ที่ 21	1,130,280 นางฉลวยวรรณ เปรมศรี	-	-	-	-	-	700,300	329,000	100,980	-	-	-	-
9	โครงการพัฒนาบุคลากรให้มีความรู้ และทักษะความเชี่ยวชาญในวิชาชีพตาม สมรรถนะของตำแหน่งงาน ประจำปี งบประมาณ พ.ศ. 2560	50,000 นางนฤมล โพธิ์ชัย	-	-	-	-	15,000	15,000	5,000	5,000	-	5,000	5,000	-

ภาคผนวก



บันทึกข้อความ

ส่วนงาน สำนักงานมหาวิทยาลัย (กองนโยบายและแผน)
 ที่ สนม. ๑๒๔๒๒/๒๕๕๙ วันที่ ๒๖ ตุลาคม ๒๕๕๙
 เรื่อง ขออนุมัติแผนปฏิบัติงาน ประจำปีงบประมาณ พ.ศ. ๒๕๖๐

เรียน อธิการบดี

ตามที่ หน่วยงานได้จัดส่งแผนปฏิบัติงาน ประจำปีงบประมาณ พ.ศ. ๒๕๖๐ มาถึงกองนโยบายและแผน โดยแผนปฏิบัติงานดังกล่าว ได้ผ่านความเห็นชอบจากรองอธิการบดีที่กำกับดูแลแล้วนั้น กองนโยบายและแผนจึงขอแนะนำเสนอแผนของหน่วยงาน เพื่อให้มหาวิทยาลัยพิจารณาอนุมัติในหลักการ สำหรับแผนปฏิบัติงานที่อยู่ภายใต้วงเงินที่ได้รับจัดสรร สรุปได้ดังนี้

หน่วยงาน	วงเงินตามแผนปฏิบัติงาน
คณะครุศาสตร์	๕๔๙,๐๘๐
คณะพยาบาลศาสตร์	๒๔,๐๑๑,๔๐๐
คณะมนุษยศาสตร์และสังคมศาสตร์	๑,๓๒๓,๔๙๐
โรงเรียนการท่องเที่ยวและบริการ	๙๓๒,๙๑๘
โรงเรียนการเรือน	๒,๖๙๕,๔๔๘
คณะวิทยาการจัดการ	๑,๘๐๒,๑๒๒
คณะวิทยาศาสตร์และเทคโนโลยี	๓,๒๗๖,๖๑๐
ศูนย์การศึกษาออกที่ตั่ง ตรัง	๔๘๘,๑๘๐
ศูนย์การศึกษาออกที่ตั่ง นครนายก	๑๗๐,๙๔๐
ศูนย์การศึกษาออกที่ตั่ง ลำปาง	๕๐๖,๑๔๒
ศูนย์การศึกษาออกที่ตั่ง หัวหิน	๕๐๕,๐๕๐
วิทยาเขตสุพรรณบุรี	๘๙๖,๐๑๔
รวม	๓๗,๑๕๗,๓๙๔

โดยมีรายละเอียดของแผนปฏิบัติงาน ประจำปีงบประมาณ พ.ศ. ๒๕๖๐ ดังเอกสารแนบ ทั้งนี้ หน่วยงานจะต้องจัดทำบันทึกขออนุมัติโครงการหรือกิจกรรมอีกครั้งเมื่อจะดำเนินการ และหากมีนโยบายเร่งด่วนหรือเหตุการณ์จำเป็นที่ทำให้ต้องปรับแผนปฏิบัติงาน หน่วยงานสามารถขออนุมัติมหาวิทยาลัยเพื่อปรับแผนปฏิบัติงานได้ตามความเหมาะสม

จึงเรียนมาเพื่อโปรดพิจารณาอนุมัติแผนปฏิบัติงาน ประจำปีงบประมาณ พ.ศ. ๒๕๖๐ ของหน่วยงานในหลักการ

(นางสาวธิดารัตน์ คำยัง)

ผู้อำนวยการกองนโยบายและแผน
26 ต.ค. 59 เวลา 14:58:07 Non-PKI Server Sign
Signature Code : NQA2A-EYAMQ-A3ADI-AOQBB

1

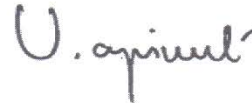


(นางรัชนิกร พลวิชิต)

ผู้อำนวยการกองกลาง

27 ต.ค. 59 เวลา 12:56:56 , Non-PKI Server Sign
Signature Code : MQAxA-EIAMQ-BEAEI-AQwBG

2



(ว่าที่ร้อยตรี ดร.วราธร อภิรัตน์)

รักษาการแทนผู้อำนวยการสำนักงานมหาวิทยาลัย

27 ต.ค. 59 เวลา 17:16:21 , Non-PKI Server Sign
Signature Code : MgA2A-DKARg-AyADU-AQwA3

3

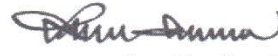


(ผู้ช่วยศาสตราจารย์ ดร.พิทักษ์ จันทร์เจริญ)

รองอธิการบดีฝ่ายบริหาร

28 ต.ค. 59 เวลา 14:28:20 , Non-PKI Server Sign
Signature Code : RAA5A-DAARA-BBADI-ANAA3

4 อนุมัติ



(รองศาสตราจารย์ ดร.ศิริจรรย์ ผลพันธ์)

อธิการบดีมหาวิทยาลัยสวนดุสิต

28 ต.ค. 59 เวลา 16:06:48 , Non-PKI Server Sign
Signature Code : MgAxA-DMARQ-AzAEQ-AQgA3

5 เรียง ผอ.เพื่อโปรดพิจารณา



(นายสุภพล กิจศรีนภดล)

เจ้าหน้าที่สำนักงาน (บริหารงานทั่วไป)

31 ต.ค. 59 เวลา 10:54:32 , Non-PKI Server Sign
Signature Code : RAA2A-DcAnw-A0ADU-ANQBB

คู่มือการบันทึกข้อมูล ระบบแผนปฏิบัติงาน ประจำปีงบประมาณ พ.ศ. 2560 (QR-Code)

1. เปิดเว็บไซต์กองนโยบายและแผน มหาวิทยาลัยสวนดุสิต www.planning.dusit.ac.th

สามารถเข้าใช้งานระบบได้โดย เลือกเมนู ระบบงาน -> ระบบแผนปฏิบัติงาน ประจำปีงบประมาณ พ.ศ. 2560 ดังภาพที่ 1

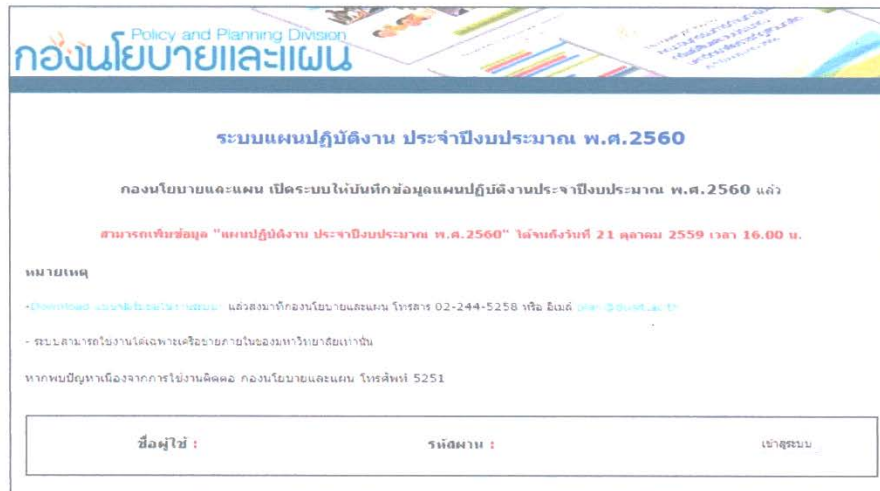


ภาพที่ 1

2. การ Login เข้าสู่ระบบ

กรอกข้อมูล **ชื่อผู้ใช้** และ**รหัสผ่าน** แล้วคลิก **เข้าสู่ระบบ** เพื่อเข้าสู่ระบบแผนปฏิบัติงาน ประจำปีงบประมาณ พ.ศ. 2560 ดังภาพที่ 2

กรณีไม่ทราบ กรุณาติดต่อ กองนโยบายและแผน โทรศัพท์ 5251



Policy and Planning Division
กองนโยบายและแผน

ระบบแผนปฏิบัติงาน ประจำปีงบประมาณ พ.ศ.2560

กองนโยบายและแผน เปิดระบบให้บันทึกข้อมูลแผนปฏิบัติงานประจำปีงบประมาณ พ.ศ.2560 แล้ว
สามารถเพิ่มข้อมูล "แผนปฏิบัติงาน ประจำปีงบประมาณ พ.ศ.2560" ได้จนถึงวันที่ 21 ตุลาคม 2559 เวลา 16.00 น.

หมายเหตุ

- เข้าสู่ระบบ ด้วยชื่อผู้ใช้และรหัสผ่าน แล้วส่งมาที่กองนโยบายและแผน โทรสาร 02-244-5258 หรือ อีเมล ppd@su.ac.th
- ระบบสามารถใช้งานได้เฉพาะเครื่องภายในของมหาวิทยาลัยเท่านั้น

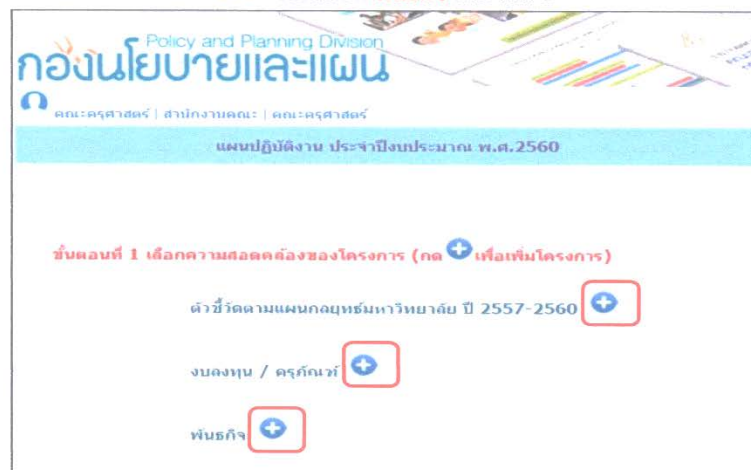
หากพบปัญหาเนื่องจากการใช้งานติดต่อ กองนโยบายและแผน โทรสั่งที่ 5251

ชื่อผู้ใช้ : รหัสผ่าน : เข้าสู่ระบบ

ภาพที่ 2

3. การเพิ่มข้อมูลโครงการ แผนปฏิบัติงาน ประจำปีงบประมาณ พ.ศ. 2560

ดำเนินการโดย เลือกที่เมนู **แผนปฏิบัติงาน ประจำปีงบประมาณ พ.ศ. 2560** แล้วจึงเลือกประเภทของโครงการ โดยคลิกที่ **+** กรณีนี้เลือก **พันธกิจ** ดังภาพที่ 3



Policy and Planning Division
กองนโยบายและแผน

คณะครุศาสตร์ | สำนักงานคณะ | คณะครุศาสตร์

แผนปฏิบัติงาน ประจำปีงบประมาณ พ.ศ.2560

ขั้นตอนที่ 1 เลือกความสอดคล้องของโครงการ (กด + เพื่อเพิ่มโครงการ)

ตัวชี้วัดตามแผนกลยุทธ์มหาวิทยาลัย ปี 2557-2560 +

งบลงทุน / ครุภัณฑ์ +

พันธกิจ +

ภาพที่ 3

4. กระบวนการทำงานด้านพันธกิจ

เลือกกระบวนการทำงาน ตามการดำเนินงานด้านพันธกิจของโครงการ ดังภาพที่ 4 กรณีนี้ เลือก M2 กระบวนการบริหารทั่วไป

Policy and Planning Division
กองนโยบายและแผน
คณะครุศาสตร์ | สำนักงานคณะ | คณะครุศาสตร์

แผนปฏิบัติงาน ประจำปีงบประมาณ พ.ศ.2560

ขั้นตอนที่ 1 เลือกความสอดคล้องของโครงการ

ตัวชี้วัดตามแผนกลยุทธ์มหาวิทยาลัย ปี 2557-2560

ลำดับ	ชื่อโครงการ
	งบลงทุน / ครุภัณฑ์
ลำดับ	ชื่อโครงการ
	พันธกิจ >>กรรณาเลือกข้อมูลด้านล่าง
	M1 กระบวนการบริหารกลยุทธ์
	M2 กระบวนการบริหารทั่วไป
	C1 กระบวนการผลิตบัณฑิต
	C2 กระบวนการวิจัย
	C3 กระบวนการบริการวิชาการ
	C4 กระบวนการหาทุนบริจาคเพื่อพัฒนาธรรม
	S1 กระบวนการสนับสนุนวิชาการ
	S2 กระบวนการจัดการความรู้ (KM)
	S3 กระบวนการจัดการเทคโนโลยีสารสนเทศ (IT)
	S4 กระบวนการจัดการสุขภาพ ความปลอดภัย และสิ่งแวดล้อม
	S5 กระบวนการสนับสนุนด้านภาษาและวัฒนธรรม
ลำดับ	ชื่อโครงการ

ภาพที่ 4

5. กระบวนการย่อย ด้านพันธกิจ

เลือกกระบวนการทำงานย่อย ตามการดำเนินงานด้านพันธกิจของโครงการ ดังภาพที่ 5 กรณีนี้
เลือก M2.2 กระบวนการแผนงานและงบประมาณ

Policy and Planning Division
กองนโยบายและแผน
คณะครุศาสตร์ | สำนักงานคณะ | คณะครุศาสตร์

แผนปฏิบัติงาน ประจำปีงบประมาณ พ.ศ.2560

ขั้นตอนที่ 1 เลือกความสอดคล้องของโครงการ

ตัวชี้วัดตามแผนกลยุทธ์มหาวิทยาลัย ปี 2557-2560

ลำดับ	ชื่อโครงการ
	งบลงทุน / ครุภัณฑ์
ลำดับ	ชื่อโครงการ
	พันธกิจ
	M2 กระบวนการบริหารทั่วไป >> กรุณาเลือกข้อมูลด้านล่าง
	M2.1 กระบวนการสรรบรรณ งานประชุม
	M2.2 กระบวนการแผนงานและงบประมาณ
	M2.3 กระบวนการการเงิน บัญชี ทรัพย์สิน วัสดุ ครุภัณฑ์
	M2.4 กระบวนการบริหารทรัพยากรบุคคล
	M2.5 กระบวนการกำกับดูแลด้านธรรมาภิบาลและการปฏิบัติตามกฎหมาย
	M2.6 กระบวนการบริหารอาคารสถานที่
	M2.7 กระบวนการประชาสัมพันธ์และสื่อสารภายในองค์กร
ลำดับ	ชื่อโครงการ

ภาพที่ 5

6. ชื่อโครงการและผู้รับผิดชอบโครงการ

ดำเนินการบันทึกชื่อโครงการ และ ผู้รับผิดชอบโครงการ ดังภาพที่ 6

กรมการคลัง | สำนักงบประมาณ | กระทรวงการคลัง

แผนปฏิบัติการ ประจำปีงบประมาณ พ.ศ.2560

โครงการ ประจำปีงบประมาณ พ.ศ.2560

ขั้นตอนที่ 2 กรอกข้อมูลชื่อโครงการ

พื้นที่กรอก
M2 กรอกข้อมูลกรณีส่งไป
M2.2 กรอกชื่อโครงการและงบประมาณ

ส่วน	ชื่อโครงการ	จำนวนเงิน	ประเภทของโครงการ
	งบประมาณเบื้องต้น = 0.00 บาท งบฯ.59 = 0.00 บาท งบฯ.60 = 0.00 บาท งบฯ.61 = 0.00 บาท		
ชื่อโครงการ : มหาวิทยาลัยราชภัฏวชิราวุฒวิทยาลัย		ชื่อโครงการ	
ผู้รับผิดชอบ : ศาสตราจารย์		ชื่อโครงการ	
		ชื่อโครงการ	

ภาพที่ 6

7. แหล่งงบประมาณ

ระบบจะแสดงหน้าจอการเพิ่มแหล่งงบประมาณที่จะใช้ในการดำเนินงานโครงการ ซึ่งจะมีวงเงินจัดสรรกำหนดให้ เลือกแหล่งงบประมาณ ได้แก่ งบประมาณแผ่นดิน งบบำรุงการศึกษา งบประมาณอื่นๆ และขอสนับสนุนงบประมาณ แล้วระบุจำนวนเงินที่จะใช้ในการดำเนินงานโครงการ ซึ่งต้องไม่เกินวงเงินจัดสรรที่กำหนดให้ ดังภาพที่ 7 แล้วจึงระบุจำนวนเงิน ที่จะใช้ในโครงการ โดยกรอกเฉพาะตัวเลขและจุดทศนิยมเท่านั้น

ตัวอย่าง

100000 ✓

100000.50 ✓

100,000.50 ✗ (มีเครื่องหมาย ,)

ข้อมูลปีโครงการ	กระบวนการเบิกจ่าย	รายงานผลการดำเนินงาน
2		3
แบบฟอร์มโครงการ ประจำปีงบประมาณ พ.ศ. 2560		
ชื่อโครงการ : บริหารจัดการสำนักงาน		
2.แหล่งงบประมาณ : รวมงบประมาณ : 0.00 บาท		
งบประมาณแผ่นดิน 549,080.00 บาท ใช้จ่ายแล้ว 0.00 บาท คงเหลือ 549,080.00 บาท (ยังไม่รวมโครงการนี้)		
เพิ่มงบประมาณ		
แหล่งงบประมาณ : งบประมาณแผ่นดิน *		
จำนวนเงิน : 400000 ***		
บันทึกข้อมูล >>>		

ภาพที่ 7

8. แสดงแหล่งงบประมาณ

ระบบจะแสดงแหล่งงบประมาณที่ได้บันทึกไว้ สามารถเพิ่มแหล่งงบประมาณอื่นๆ เพิ่มเติมได้ โดยดำเนินการตามข้อ 7 อีกครั้ง หากไม่เพิ่มแหล่งงบประมาณ คลิก **ข้อถัดไป>>>** ดังภาพที่ 8

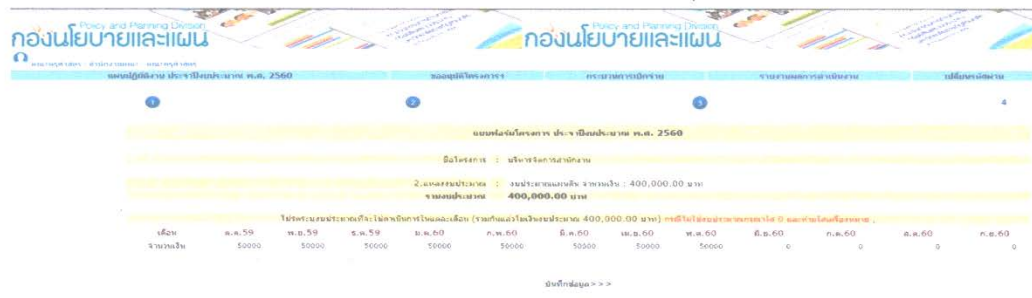
ข้อมูลปีโครงการ	กระบวนการเบิกจ่าย	รายงานผลการดำเนินงาน
2		3
แบบฟอร์มโครงการ ประจำปีงบประมาณ พ.ศ. 2560		
ชื่อโครงการ : บริหารจัดการสำนักงาน		
2.แหล่งงบประมาณ : งบประมาณแผ่นดิน : จำนวนเงิน 400,000.00 บาท รวมงบประมาณ : 400,000.00 บาท		
งบประมาณแผ่นดิน 549,080.00 บาท ใช้จ่ายแล้ว 0.00 บาท คงเหลือ 549,080.00 บาท (ยังไม่รวมโครงการนี้)		
เพิ่มงบประมาณ		
แหล่งงบประมาณ : งบฯ เลิก		
จำนวนเงิน : ***		
บันทึกข้อมูล >>>		
ข้อถัดไป		

ภาพที่ 8

9. แผนการใช้จ่ายงบประมาณ

ดำเนินการบันทึกข้อมูลแผนการใช้จ่ายงบประมาณของโครงการ โดยระบุจำนวนเงินที่จะใช้จ่ายในแต่ละเดือน คลิก **บันทึกข้อมูล>>>** ดังภาพที่ 9 โดยจำนวนเงิน กรอกเฉพาะตัวเลขและจุดทศนิยมเท่านั้น

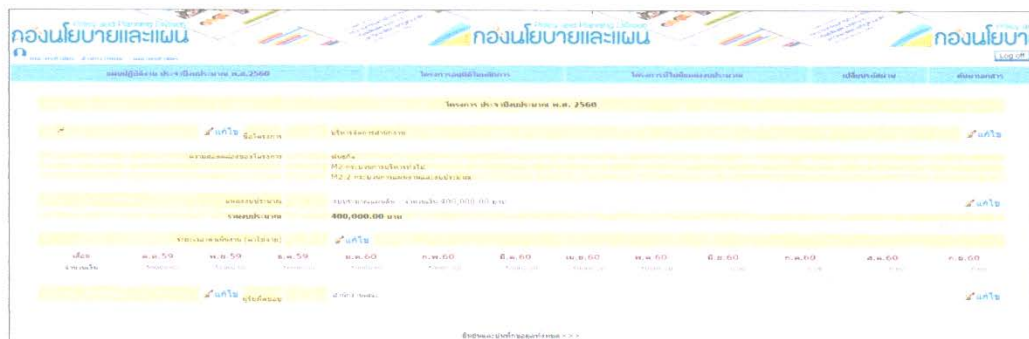
- ตัวอย่าง
- 100000 ✓
- 100000.50 ✓
- 100,000.50 ✗ (มีเครื่องหมาย ,)



ภาพที่ 9


10. ตรวจสอบข้อมูลโครงการ

ระบบจะแสดงข้อมูลรายละเอียดโครงการทั้งหมดที่บันทึกไว้ สามารถแก้ไขข้อมูลได้โดยคลิกที่ **แก้ไข** ในแต่ละหัวข้อ ดังภาพที่ 10 และสามารถยืนยันการบันทึกข้อมูลโครงการ โดยคลิกที่ **ยืนยัน** และ **บันทึกข้อมูลทั้งหมด>>>** (หากไม่ยืนยัน ระบบจะไม่บันทึกข้อมูลโครงการ)



ภาพที่ 10

11. การแก้ไขชื่อโครงการ และผู้รับผิดชอบโครงการ

เมื่อคลิก  **แก้ไข** ชื่อโครงการ และผู้รับผิดชอบโครงการ จากภาพที่ 10 แล้วระบบจะแสดงหน้าจอการแก้ไขข้อมูล ชื่อโครงการ และผู้รับผิดชอบโครงการ สามารถปรับปรุงข้อมูลได้ ดังภาพที่ 11

คลิก **บันทึกข้อมูล>>>** เพื่อแก้ไขข้อมูล

คลิก **ย้อนกลับไป>>>** เพื่อกลับสู่หน้าจอโครงการ



นโยบายและแผน Policy and Planning Division

คณะบดีงาน ประจำปีงบประมาณ พ.ศ. 2560

ชื่อโครงการ : บริหารจัดการสำนักงาน

ผู้รับผิดชอบ : สำนักงานคณะ

บันทึกข้อมูล>>>

ภาพที่ 11

12. การแก้ไขแหล่งงบประมาณ

ดำเนินการโดย เพิ่มแหล่งงบประมาณที่ต้องการก่อน แล้วจึงลบแหล่งงบประมาณที่ไม่ต้องการโดยกด  เพื่อลบแหล่งงบประมาณ ดังภาพที่ 12

ภาพที่ 12

13. การแก้ไขข้อมูลแผนการใช้จ่ายงบประมาณของโครงการ

จากภาพที่ 10 เมื่อคลิกแก้ไขข้อมูลแผนการใช้จ่ายงบประมาณของโครงการ สามารถแก้ไขข้อมูลจำนวนเงิน ดังภาพที่ 13

คลิก **บันทึกข้อมูล>>>** เพื่อแก้ไขข้อมูล

คลิก **ขอกลับไป>>>** เพื่อกลับสู่หน้าจอโครงการ

ภาพที่ 13

14. ข้อมูลโครงการ

เมื่อคลิกปุ่ม **ยืนยันและบันทึกข้อมูลทั้งหมด>>>** จากภาพที่ 10 แล้ว ระบบจะแสดงข้อมูลโครงการที่บันทึกไว้ และสามารถคลิกที่ชื่อโครงการ เพื่อดูรายละเอียด และแก้ไขข้อมูลของโครงการ ดังภาพที่ 14



ภาพที่ 14

15. รายละเอียดของโครงการ

แสดงข้อมูลรายละเอียดทั้งหมดของโครงการ และสามารถคลิก **แก้ไข** เพื่อแก้ไขข้อมูลของโครงการได้ ดังภาพที่ 15



ภาพที่ 15

16. ข้อเสนอแนะสำหรับการใช้งานระบบ

ระบบแผนปฏิบัติงาน ประจำปีงบประมาณ พ.ศ. 2560 (QR-Code) สามารถใช้งานได้เฉพาะระบบเครือข่ายภายในมหาวิทยาลัยเท่านั้น หากมีความจำเป็นต้องใช้งานผ่านเครือข่ายภายนอกมหาวิทยาลัย ต้องใช้งานผ่านระบบ VPN (<http://network.dusit.ac.th/web/services/vpn/>) ของมหาวิทยาลัย

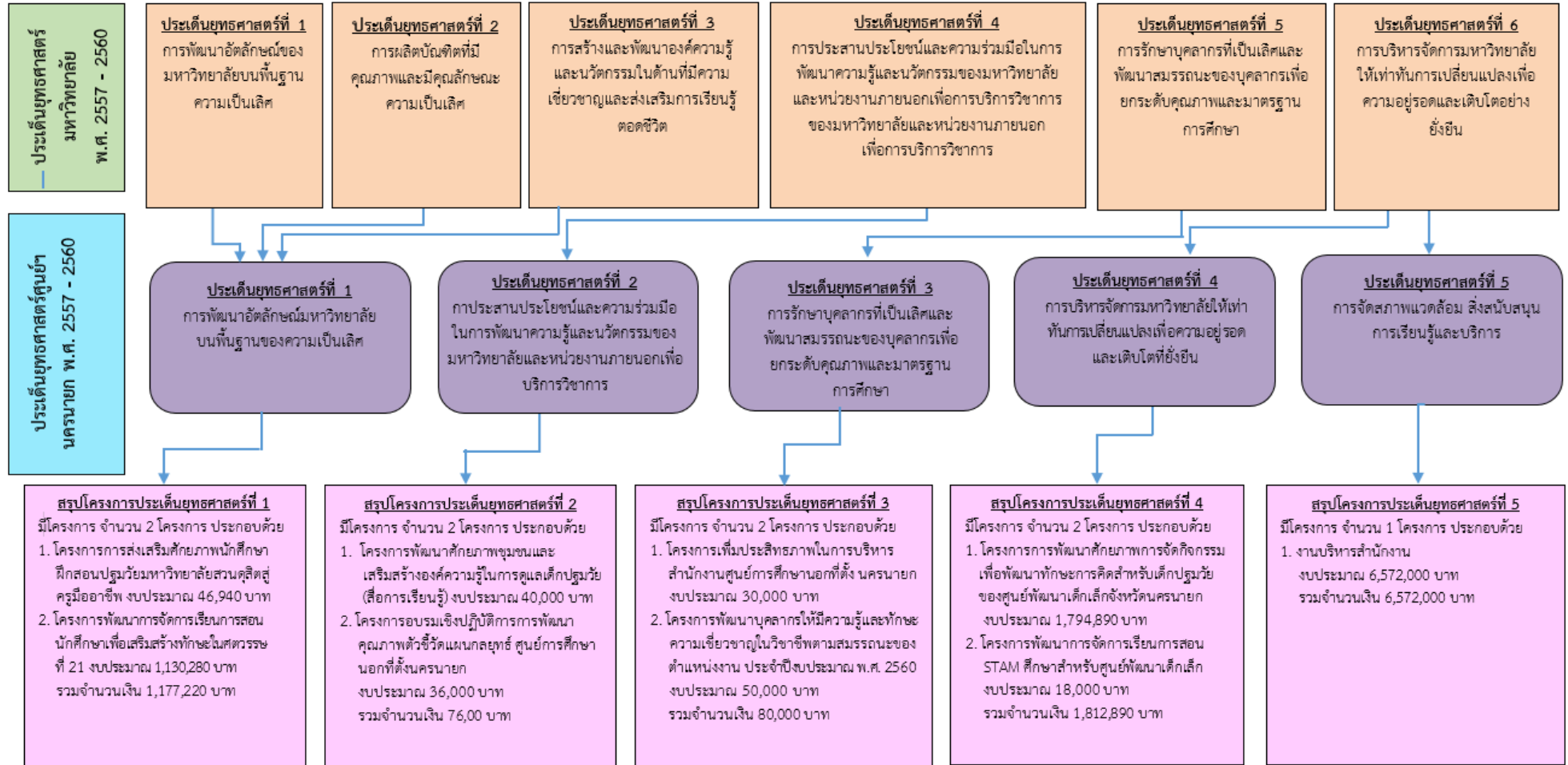
หากพบปัญหาในการใช้งานระบบกรุณาติดต่อ กองนโยบายและแผน โทรศัพท์ 5251

แผนปฏิบัติงาน ประจำปีงบประมาณ พ.ศ.2560		1.โครงการอนุมัติหลักการ	2.งบประมาณและแหล่งกึ่งได้	3.โครงการที่มีแหล่งงบประมาณ	รายงานผลค่าใช้จ่ายตามแผนกลยุทธ์ พ.ศ. 2557-2560 ฉบับปรับปรุงปี 2558 ประจำปีงบประมาณ พ.ศ.2560	รายงานโครงการ	เปลี่ยนหน่วยงาน	สิ้นสุดโครงการ
แผนปฏิบัติงาน ประจำปีงบประมาณ พ.ศ.2560								
ค่าใช้จ่ายตามแผนกลยุทธ์ประจำปี 2557-2560								
ลำดับ	ชื่อโครงการ	จำนวนเงิน	ประเภทงบประมาณ	หน่วยงาน	ผู้รับผิดชอบ			
1	โครงการพัฒนามาตรฐานวิชาชีพการศึกษิตินิยมแพร่	68,000.00	จัดสนับสนุนงบประมาณ : 68,000.00 บาท	ศูนย์การศึกษาภาคใต้ นครนายก	วาทิพย์ศรีคุณุ์ ดร. จงอุไร จงชีพิตติก์			
2	โครงการพัฒนาศาสตร์สหสัมพันธ์ศึกษิตินิยมการศึกษิตินิยม	162,400.00	จัดสนับสนุนงบประมาณ : 162,400.00 บาท	ศูนย์การศึกษาภาคใต้ นครนายก	อาจารย์เกียรติ์ จงบุญรัตน์			
3	โครงการแลกเปลี่ยนองค์ความรู้สู่ครูการศึกษาปฐมวัยในสตาร์ 21	84,100.00	จัดสนับสนุนงบประมาณ : 84,100.00 บาท	ศูนย์การศึกษาภาคใต้ นครนายก	อาจารย์นิรันดร์ จงระวีรส			
งบประมาณแผ่นดิน = 0.00 บาท งบศ.60 = 0.00 บาท งบประมาณอื่นๆ = 0.00 บาท จัดสนับสนุนงบประมาณ = 314,500.00 บาท ขอลงทุน / ครุภัณฑ์ พันธกิจ								
ลำดับ	ชื่อโครงการ	จำนวนเงิน	ประเภทงบประมาณ	หน่วยงาน	ผู้รับผิดชอบ			
1	โครงการประกวดสิ่งประดิษฐ์สร้างสรรค์นวัตกรรมระดับปฐมวัยเพื่อใช้จัดสรรขนาด	36,000.00	งบประมาณแผ่นดิน : 36,000.00 บาท	ศูนย์การศึกษาภาคใต้ นครนายก	นางเสถียรณ ปวงศรี			
2	โครงการพัฒนาการจัดการเรียนการสอน STEM ศึกษา สำหรับศูนย์พัฒนาเด็กเล็ก	18,000.00	งบประมาณแผ่นดิน : 18,000.00 บาท	ศูนย์การศึกษาภาคใต้ นครนายก	อาจารย์จารุณณ ขอดังศรี			
3	โครงการพัฒนาต่อยอดชุมชนและเสริมสร้างองค์ความรู้ในการดูแลเด็กปฐมวัย (โครงการเรียนรู้สำหรับเด็กปฐมวัย) COMMUNITY DEVELOPMENT AND ENHANCING KNOWLEDGE ON EARLY CHILDHOOD EDUCATION (LEARNING MATERIALS FOR YOUNG CHILDREN)	40,000.00	งบประมาณแผ่นดิน : 40,000.00 บาท	ศูนย์การศึกษาภาคใต้ นครนายก	อาจารย์ศิริ สิริขันธ์ชากร			
4	โครงการพัฒนาศักยภาพในการบริหารสำนักงาน ศูนย์การศึกษาภาคใต้ นครนายก	30,000.00	งบประมาณแผ่นดิน : 30,000.00 บาท	ศูนย์การศึกษาภาคใต้ นครนายก	สำนักงศศน			
5	โครงการส่งเสริมศักยภาพนักศึกษาฝึกสอนปฐมวัยมหาวิทยาลัยราชภัฏรำไพพรรณีในเขต	46,940.00	งบประมาณแผ่นดิน : 46,940.00 บาท	ศูนย์การศึกษาภาคใต้ นครนายก	อาจารย์ศุภา ทาคำสน			
6	งานบริหารสำนักงาน	6,572,000.00	จัดสนับสนุนงบประมาณ : 6,572,000.00 บาท	ศูนย์การศึกษาภาคใต้ นครนายก	สำนักงศศน			
งบประมาณแผ่นดิน = 170,940.00 บาท งบศ.60 = 0.00 บาท งบประมาณอื่นๆ = 0.00 บาท จัดสนับสนุนงบประมาณ = 6,572,000.00 บาท								
สรุปงบประมาณทั้งหมด		งบประมาณแผ่นดิน = 170,940.00 บาท งบศ.60 = 0.00 บาท งบประมาณอื่นๆ = 0.00 บาท จัดสนับสนุนงบประมาณ = 6,886,500.00 บาท						



ปรัชญามหาวิทยาลัย : มหาวิทยาลัยที่สามารถสร้างความเข้มแข็งในการอยู่รอดได้อย่างยั่งยืน (Sustainable Survivability)

ปรัชญาศูนย์การศึกษาออกที่ตั้ง นครนายก : เป็นศูนย์การศึกษาออกที่ตั้งที่เป็นเลิศตามความเชี่ยวชาญเพื่อความอยู่รอดอย่างยั่งยืน





แผนที่ยุทธศาสตร์ Strategy Map ศูนย์การศึกษานอกที่ตั้ง นครนายก

เป็นศูนย์การศึกษานอกที่ตั้งที่มีความโดดเด่น (SMART) สามารถแข่งขันได้ จัดการศึกษาตามความเชี่ยวชาญ ส่งเสริมการบริการวิชาการ มีความรับผิดชอบต่อสังคม สร้างความเข้มแข็งของท้องถิ่น และได้รับการยอมรับระดับชาติ

วิสัยทัศน์

เป้าประสงค์

ยุทธศาสตร์

กลยุทธ์

1. หลักสูตรตรงความต้องการและการจัดการเรียนการสอนมีมาตรฐานทันสมัย
2. เสริมขีดความสามารถและคุณธรรมตามมาตรฐานวิชาชีพ
3. ผลการวิจัยและวิชาการมีที่เชื่อมโยงกับสังคมในวงกว้าง
4. การมีส่วนร่วมในการพัฒนาทรัพยากรของศิษย์เก่า
5. เป็นแหล่งเรียนรู้ ศึกษาวิจัยด้านการจัดการเรียนการสอนระดับปฐมวัยและประถมศึกษาในศตวรรษที่ 21
6. เป็นศูนย์ทดสอบมาตรฐานวิชาชีพของกรมพัฒนาฝีมือแรงงานแห่งชาติ

1. ขยายโอกาสและส่งเสริมความเสมอภาคทางการศึกษา
2. พัฒนาคณะครูผู้สอนเป็นแนวทางในการแก้ไขปัญหาทางสังคมท้องถิ่น
3. ส่งเสริมการจ้างบุคลากรอาเซียน
4. มีความพึงพอใจของผู้ใช้บริการและผู้มีส่วนได้ส่วนเสีย
5. สร้างโรงเรียนมีระบบศึกษาเชื่อมโยงในกรณีเรียนนิตยศึกษาคณะในระดับปริญญาตรี

1. บุคลากรมีความเชี่ยวชาญในศาสตร์/วิชาชีพ
2. พัฒนาศักยภาพให้สอดคล้องกับพันธกิจของศูนย์ฯ
3. จัดสภาพแวดล้อมที่เอื้อต่อการบริการเรียนรู้
4. ส่งเสริมการใช้เทคโนโลยีและนวัตกรรมเพื่อการจัดการ
5. ส่งเสริมและพัฒนากำหนดทางวิชาการของบุคลากร
6. พัฒนาศักยภาพของบุคลากรให้สามารถทำงานได้สูงสุด

1. มีระบบการบริหารจัดการที่มีประสิทธิภาพ และโปร่งใส
2. มีระบบประกันคุณภาพภายในและการบริหารจัดการคล่องตัว มีระบบประกันคุณภาพตรวจสอบได้
3. มีระบบเครือข่ายความร่วมมือ
4. การประชาสัมพันธ์เชิงรุก
5. พัฒนาระบบข้อมูล Web Matics ให้ได้ตามมาตรฐาน
6. เน้นการมีส่วนร่วมของบุคลากรในการพัฒนาวิทยาลัย
7. การถ่ายทอดองค์ความรู้สู่ชุมชนท้องถิ่น
8. ส่งเสริมพันธกิจสืบรับชมรมระดับท้องถิ่น และระดับชาติ

1. สภาพแวดล้อมเอื้อต่อการเป็นองค์กรแห่งการเรียนรู้
2. ส่งเสริมการใช้เทคโนโลยีและนวัตกรรมเพื่อการจัดการ

การพัฒนาอัตรากำลังมหาวิทยาลัยบนพื้นฐานของความเป็นเลิศ

การสานประโยชน์และความร่วมมือในการพัฒนาความรู้และนวัตกรรมของมหาวิทยาลัยและหน่วยงานภายนอกเพื่อบริการวิชาการ

การรักษาศักยภาพที่เป็นเลิศและพัฒนาสมรรถนะของบุคลากรเพื่อยกระดับคุณภาพและมาตรฐานการศึกษา

การบริหารจัดการมหาวิทยาลัยให้เท่าทันการเปลี่ยนแปลงเพื่อความอยู่รอดและเติบโตอย่างยั่งยืนและเติบโตที่ยั่งยืน

การจัดสภาพแวดล้อม สิ่งสนับสนุนการเรียนรู้และบริการ

1. จัดประชาสัมพันธ์ให้ทั่วถึงหลักสูตร
2. สอบคัดเลือกนักศึกษาที่จะเข้าเรียนตามหลักสูตร
3. จัดการเรียนการสอนครบตามมาตรฐานคุณวุฒิแห่งชาติ
4. พัฒนาหลักสูตรตามความเชี่ยวชาญ
5. พัฒนาระบบประกันคุณภาพภายในศตวรรษที่ 21
6. ส่งเสริมพัฒนาศักยภาพนักศึกษาครูมืออาชีพ
7. ปลูกจิตสำนึกสร้างความรู้ความผูกพันกับศูนย์ฯ นครนายก
8. ส่งนักศึกษาเข้าร่วมกิจกรรมงานวิชาการระดับชาติ/นานาชาติ
9. สร้างเครือข่ายและแลกเปลี่ยนเรียนรู้กับบุคคลที่ประสบความสำเร็จในการทำงานเพื่อได้รับรางวัลที่ยอมรับระดับชาติ/นานาชาติ
10. สนับสนุนให้นักศึกษาทำงานวิชาการร่วมกับอาจารย์
11. จัดตั้งชมรมศิษย์เก่าศูนย์ฯ นครนายก
12. พัฒนาศักยภาพศิษย์เก่า
13. ส่งเสริมการมีส่วนร่วมของศิษย์เก่าในการพัฒนาศูนย์ฯ นครนายก
14. ขยายหลักสูตรการเปิดปริญญาตรีหลักสูตรประเภทศึกษา
15. ขยายการจัดการเรียนการสอนในระดับประถมศึกษาไปโรงเรียนสาธิตละอออุทิศ
16. ทำความร่วมมือกับกรมพัฒนาฝีมือแรงงานแห่งชาติในการจัดตั้งสถานฝึกสอนมาตรฐานฝีมือแรงงานแห่งชาติสาขาศึกษาการปฐมวัย

1. จัดหาแหล่งทุนหรือสนับสนุนทุนการศึกษานักเรียนที่เรียนดีของศูนย์ฯ นครนายก
2. จัดฝึกอบรมหลักสูตรระยะสั้นตามความต้องการของชุมชนและท้องถิ่น
3. พัฒนางานวิจัยเพื่อแก้ไขปัญหาท้องถิ่น
4. พัฒนารายการวิทยุชุมชนศึกษา
5. พัฒนาศูนย์พัฒนาเด็กเล็กในจังหวัดนครนายกเป็นศูนย์การเรียนรู้ด้านการศึกษากปฐมวัย
6. สร้างนวัตกรรมเพื่อแก้ไขปัญหาท้องถิ่น
7. ส่งเสริมอาหารที่บ้าน
8. ส่งเสริมภาษาและวัฒนธรรมอาเซียน
9. ส่งเสริมการพัฒนาบุคลากรและจิตสาธารณะแก่บุคลากร
10. ใช้ภาษาอังกฤษเพื่อการสื่อสารกับสังคมอาเซียน
11. ส่งเสริมการพัฒนาบุคลากรและจิตสาธารณะแก่บุคลากร
12. พัฒนารูปแบบการจัดการเรียนการสอนและบริหารศูนย์พัฒนาเด็กเล็กในจังหวัดนครนายกโดยใช้รูปแบบ STEM ศึกษาซึ่งเป็นรูปแบบการจัดการเรียนการสอนที่เป็นความเป็นเลิศด้านวิทยาศาสตร์คณิตศาสตร์
13. ทำความร่วมมือกับโรงเรียนมีระบบศึกษาจัดทำหลักสูตรเตรียมครู Teacher Program สำหรับนักเรียนมีระบบศึกษาตอนปลายเพื่อต่อยอดเข้าศึกษาต่อในระดับปริญญาตรี เพื่อให้ได้บัณฑิตมีระบบคุณลักษณะตามต้องการ จำนวนปีละ 30 - 40 คน
14. ทำความร่วมมือกับโรงเรียนมีระบบศึกษาในพื้นที่เพื่อสร้างระบบนิเวศบริการสุขภาพแก่คนในพื้นที่

1. มีรายงานผลการประเมินตนเอง (SAR) ตามสมรรถนะของตำแหน่งแต่ละสาย
2. อาจารย์มีวุฒิการศึกษาปริญญาเอกเพิ่มขึ้น
3. อาจารย์มีตำแหน่งทางวิชาการตามกรอบมาตรฐานคุณวุฒิแห่งชาติ
4. จัดประชุมวิชาการการวิจัยด้านการจัดการความรู้ระดับชาติ พ.ศ. 2560
5. พัฒนาศักยภาพหรือคุณวุฒิทุกตำแหน่งงาน
6. จัดสรรบุคลากรที่มีป็นวิทยานิพนธ์ได้ระดับตำแหน่งงาน
7. มีรายงานผลการดำเนินงานตรงตามตำแหน่งงานที่ได้รับมอบหมาย
8. มีระบบกำหนดแผนและสถิติการสนับสนุนบุคลากร
9. สร้างบรรยากาศการเรียนรู้ให้เอื้อต่อการเป็นองค์กรแห่งการเรียนรู้
10. พัฒนาศักยภาพแวดล้อมเอื้อต่อการเป็นองค์กรแห่งการเรียนรู้
11. มีการพัฒนาบุคลากรที่ออกไปให้บริการจัดการศึกษา
12. ส่งเสริมให้บุคลากรใช้เทคโนโลยีและนวัตกรรม
13. บุคลากรมีการประยุกต์ใช้เทคโนโลยีเพื่อการวางแผนพัฒนา
14. ปาองค์ความรู้ที่ได้จากการไปอบรมมาถ่ายทอดบุคลากรคนอื่น ๆ
15. ส่งเสริมให้อาจารย์ศึกษาต่อในระดับปริญญาเอก และพัฒนาตำแหน่งทางวิชาการอย่างน้อยปีละ 2 คนต่อปี
16. พัฒนาศักยภาพของสนับสนุนให้มีวุฒิปริญญาโททั้งหมด

1. มีการวางแผนการบริหารงานของศูนย์ฯ นครนายก
2. มีการวางแผนเชิงกลยุทธ์ และแผนต่างๆ ของศูนย์ฯ นครนายก
3. จัดให้มีการประชุมประจำปีเดือนพฤศจิกายนและจัดประชุมแลกเปลี่ยนเรียนรู้ระหว่างบุคลากร (KVA)
4. จัดทำระบบการประกันคุณภาพ ฐาน 5S, 6S และ 6SPlus ของทุกปี
5. สร้างความร่วมมือเพื่อโครงการบริการวิชาการกับหน่วยงานภายใน/ภายนอก
6. การประชาสัมพันธ์เชิงรุกในเชิงวิชาการและการบริการวิชาการโดยการจัดการวิทยุท้องถิ่น/ชุมชนเน้นการนำเสนอองค์ความรู้ในการพัฒนาเด็กปฐมวัยและประถมศึกษา
7. พัฒนาระบบข้อมูล Web Qmatics ให้ได้ตามมาตรฐาน
8. ส่งเสริมพัฒนาระบบการประกันคุณภาพทางการศึกษา
9. พัฒนากำหนดรูปแบบของบริการวิชาการตามความเชี่ยวชาญที่ป็นอาชีพรายได้ของศูนย์ฯ เช่น ศูนย์วิจัย ศูนย์ฝึกอบรม
10. จัด Open House เพื่อนำเสนอผลงานของนักวิจัย นักศึกษาและอาจารย์
11. มีโครงการ/กิจกรรมเกี่ยวกับการทำบุญกุศลสืบรับชมรมระดับท้องถิ่นหรือระดับชาติ

1. ยกระดับภายในองค์กร
2. ภายภาคแวดล้อมขององค์กรให้มุ่งเน้นการกระตือรือร้นแรงใจและใจให้กับบุคลากรมีความกระตือรือร้นในการเรียนรู้และพัฒนาตนเองตลอดเวลา
3. พัฒนาเทคโนโลยีสารสนเทศและการสื่อสารในองค์กร
4. ส่งเสริมและพัฒนางานด้านเทคโนโลยีและนวัตกรรมเพื่อการจัดการที่มีคุณภาพ